

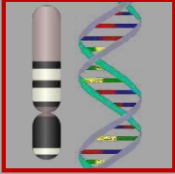
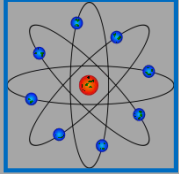


2026



ERCIYES ÜNİVERSİTESİ

Bilimsel Araştırma Projeleri (BAP) Koordinasyon Birimi



Uygulama Esasları

ve

Araştırmacı Bilgilendirme Kılavuzu

2026

**ERCIYES ÜNİVERSİTESİ**  
**BİLİMSEL ARAŞTIRMA PROJELERİ KOORDİNASYON BİRİMİ**

**Posta Adresi:** Erciyes Üniversitesi Bilimsel Araştırma Projeleri Koordinasyon Birimi  
Yenidoğan Mah. Ahmet El Burini Cad. 38030 Talas/KAYSERİ  
(Feyyaz Selçuk SAN Adalet Meslek Yüksekokulu Binası Kat: 1)

**Telefon** : (0352) 437 92 36 - 437 91 38

**e-posta** : bapsekreteryaya@erciyes.edu.tr

**web** : http://bap.erciyes.edu.tr/

**BAPSIS** : http://bapsis.erciyes.edu.tr/

**Vergi Dairesi** : Erciyes

**Vergi No** 3420326792

**Dahili Telefon**

Prof. Dr. Recep GÜNEŞ	Koordinatör	13300
Doç. Dr. Toygun DAĞDEVİR	Koordinatör Yardımcısı	13300
Dr. Betül ÇETİNKAYA	Şube Müdürü	13301
Emine ERDEM TAŞ	Sekretarya Ofisi / Proje Ofisi	13300
Nur BAŞ	Proje Ofisi	13312

Fikriye AKYOL	BAP Harcama Ofisi	13303
Esin TOPAK	BAP Harcama Ofisi	13304
Necip KAZANCIK	BAP Harcama Ofisi	13305
Zehra TAMER	BAP Harcama Ofisi	13309
Sevcan ARIK EROĞLU	BAP Harcama Ofisi	13319
Ülkü PENPECİ	BAP Harcama Ofisi	13320
Hacı Mehmet ŞEKER	BAP Harcama Ofisi	13310
Osman KALELİ	BAP Harcama Ofisi	13320
Derya KARAKAYA	Dış Kaynaklı Harcama Ofisi	13306
Gülcan DOĞAN FİDANCI	Dış Kaynaklı Harcama Ofisi	13307
Zerrin Doğan ALTIPARMAK	Dış Kaynaklı Harcama Ofisi	13311
Hasan SEDA	Destek Personeli	13313

# İÇİNDEKİLER

<b>I. AMAÇ, KAPSAM VE DAYANAK</b>	<b>1</b>
<b>II. TANIMLAR</b>	<b>1</b>
<b>III. GENEL İLKELER ve ESASLAR</b>	<b>5</b>
1. Projelerin Süresi	5
2. Başvuru Tarihleri, Açıklamalar ve Süreç	5
3. Projelerin Başlatılması, Ara Raporlar ve Sonuç Raporunun Sunulması	7
4. Proje Sonuçlarının Yayınlanması	8
5. Telif Hakları, Sınai Mülkiyet Hakları ve Proje Çıktıları	10
6. Projeler Kapsamında Araştırma Amaçlı Seyahat Giderlerinin Karşlanması	10
A. Destekleme İlkeleri	10
B. Uygulama İlkeleri	11
7. Projeler Kapsamında Kongre/Konferans/Sempozyum Katılımına Yönelik Giderlerinin Karşlanması	12
8. Projeler Kapsamında Açık Erişim Yayın Desteği Uygulaması	13
9. Destek Sayısı Limitleri	15
10. Proje Türlerine Göre Bütçe Destek Limitleri	15
11. Sağlanabilecek Ek Bütçe Limitleri	16
12. Performansa Dayalı Yüksek Bütçe Limiti Uygulaması	16
A. Proje Türlerine Göre Performansa Dayalı Yüksek Bütçe Limiti Uygulaması	17
B. Lisansüstü ve Uzmanlık Tez Projeleri İçin Performansa Dayalı Yüksek Bütçe Limiti Uyg.	18
13. Lisansüstü ve Uzmanlık Tez Projeleri Kapsamında ERÜ UYGAR Merkezlerindeki Hizmet Alımları için Yüksek Bütçe Limiti Uygulaması	19
14. Araştırma ve Yayın Etiği	19
<b>IV. PROJE TÜRLERİ İLE İLGİLİ İLKELER</b>	<b>20</b>
1. Genel Araştırma Projeleri (GAP)	20
2. Öncelikli Alan Ar-Ge Projeleri (ÖAP)	20
3. Üstün Başarılı Bilim İnsanı Destek Projesi (ÜBDP)	21
4. Yayın ve Proje Performansı Destek Projesi (A / B)	21
5. Eş Finansmanlı Bilimsel Araştırma Projesi (EFP)	22
6. Üniversite-Kamu/Özel Sektör/Sanayi İş birlikli Ar-Ge Projesi (ÜKSP)	23
7. Sosyal Bilimler ve Sanat Temelli Araştırma Destek Projeleri (SBSP)	24
8. Lisansüstü ve Uzmanlık Tez Projeleri	25
9. Uluslararası Araştırma İş birliği Projeleri (UİP)	26
10. Gündümlü Projeler (GDP)	27
11. Araştırma Performansı Destek Projesi (APDP)	28

12. Hızlı Destek Projesi (HZDP)	28
13. Öğrenci Katılımlı A ve B Grubu Araştırma Projeleri (ÖKAP-A, ÖKAP-B)	29
14. Araştırma Üniversiteleri Destek Programı (ADEP)	30
<b>PROJELERDE BURSİYER ÇALIŞTIRILMASINA İLİŞKİN ESASLAR</b>	<b>34</b>
<b>V. EKLER</b>	<b>36</b>
<b>Ek-1. Proje Başvurusu Gerçekleştirecek Araştırmacılar İçin Açıklamalar</b>	<b>36</b>
A. Proje Başvurusunu Sorunsuz ve Kolayca Yapabilmek İçin Öneriler	36
B. Özgeçmiş Bilgilerinin Güncellenmesi	36
D. Yaklaşık Maliyet ve Proforma Fatura	39
E. Etik Kurul Onay Belgesi	40
<b>Ek-2. Proje Başvurularının Değerlendirilme Süreci</b>	<b>41</b>
<b>Ek-3. Proje Destek Talebi Kabul Edilen Araştırmacıların BAP Koordinasyon Birimine Teslim Etmesi Gereken Belgeler</b>	<b>42</b>
A. Tüm Proje Türleri	43
B. Proje Türlerine Göre	42
C. Performansa Dayalı Bütçe Limiti Uygulaması Kapsamında Başvurusu Yapılan Projeler	43
D. Bursiyer Talebi Kabul Edilen Projeler	44
<b>Ek-4. Harcama İşlemleri İle İlgili Açıklamalar</b>	<b>44</b>
A. Genel Hususlar	45
B. Satın alma/Harcama Talep Formu	45
C. Arazi, Kazı ve Benzeri Saha Çalışmaları Kapsamında Özel Araç, Araç Kiralama ve Yakıt İşlemleri ile İlgili	
D. Avans (Ön Ödeme) Kullanımlarında Uyulacak Kurallar	46
E. Vergi Mükellefi Olmayan Kişilere Yapılacak Ödemeler	47
<b>Ek-5. Teknik Şartname Hazırlarken Dikkat Edilmesi Gereken Bazı Hususlar</b>	<b>48</b>
<b>Ek-6. UİP İçin Yurtdışı Seyahat Destek Limitleri</b>	<b>49</b>
<b>Ek-7. Uluslararası Alan İndeksleri</b>	<b>51</b>
<b>Ek-8. Bilimsel Dergilerin Çeyreklik (Quartile, Q) Değeri</b>	<b>56</b>

**ERCIYES ÜNİVERSİTESİ**  
**BİLİMSEL ARAŞTIRMA PROJELERİ KOORDİNASYON BİRİMİ**  
**2026 YILI UYGULAMA ESASLARI**

**I. AMAÇ, KAPSAM VE DAYANAK**

**Amaç:** Bu Uygulama Esaslarının amacı, Erciyes Üniversitesi Bilimsel Araştırma Projeleri (BAP) Koordinasyon Birimi tarafından desteklenen projelerin türleri, destek limitleri, destek kapsamlarının belirlenmesi ve projelerin başlatılması, yürütülmesi, sonuçlandırılması süreçlerine dair usul ve esasları belirlemektir.

**Kapsam:** Erciyes Üniversitesi BAP Koordinasyon Birimi tarafından sağlanan proje destekleri bu belgede belirtilen uygulama usul ve esaslarına bağlı kalınarak yürütülür. BAP Komisyonu gerekli gördüğü hallerde, BAP Uygulama Yönergesi 'ne bağlı kalarak uygulama usul ve esaslarında değişiklik yapabilir.

**Dayanak:** Bu Uygulama Esasları ERÜ Senatosunun 16/01/2025 tarihli ve 2025.002.010 nolu kararı ile onaylanarak yürürlüğe giren Erciyes Üniversitesi Bilimsel Araştırma Projeleri Uygulama Yönergesindeki hükümlere dayanılarak hazırlanmıştır.

Proje destek başvurusu yapacak araştırmacıların öncelikle bu belgede verilen açıklamaları ve 16/01/2025 tarihinde yürürlüğe giren BAP Koordinasyon Birimi Uygulama Yönergesini dikkatle okumaları önerilir.

**II. TANIMLAR**

**Proje:** Amacı, kapsamı, genel ve teknik tanımı, süresi, bütçesi, özel şartları, üniversiteler, diğer kurum, kuruluşlar ile gerçek ve tüzel kişilerce sağlanacak aynı ve/veya nakdi destek tutarları, sonuçta doğacak fikri mülkiyet haklarının paylaşım esasları tespit edilmiş ve Ar-Ge faaliyetlerinin her safhasını belirleyecek mahiyette ve bilimsel esaslar çerçevesinde gerçekleştirilen faaliyetler bütünüdür.

**Proje Türleri ve Tanımları:**

- a) **Genel Araştırma Projesi (GAP):** Üniversitemiz mensubu araştırmacıların yürütücü olarak görev aldığı kişisel veya disiplinler arası bilimsel araştırma ve geliştirme faaliyetlerini içeren projelerdir.
- b) **Öncelikli Alan Ar-Ge Projesi (ÖAP):** Bilim, Teknoloji ve Yenilik Politikaları Kurulu ve Erciyes Üniversitesi Rektörlüğünün önerileri dikkate alınarak BAP Komisyonu tarafından belirlenen öncelikli alanlardaki araştırma projeleridir.
- c) **Araştırma Üniversiteleri Destek Programı (ADEP):** Cumhurbaşkanlığı Strateji ve Bütçe Başkanlığı ile YÖK Başkanlığı arasında imzalanan "Araştırma Üniversiteleri Destekleme Programı İş Birliği Protokolü" kapsamında aktarılacak mali kaynaklarla yürütülecek bilimsel araştırma projeleridir. Üniversitemiz için YÖK Başkanlığı tarafından belirlenen öncelikli alanlardaki araştırma projeleri ADEP kapsamında değerlendirilir.
- d) **Üstün Başarılı Bilim İnsanı Destek Projesi (ÜBDP):** Üstün nitelikli bilimsel çalışmalarıyla öne çıkan ve bu çalışmalarıyla ödül alan akademisyenler ile üniversitemize uluslararası nitelikli AR-GE projeleriyle yüksek katkı sağlayan akademisyenlerin desteklenerek üniversitemizin ulusal ve uluslararası alanda tanınırlığını artırmaya yönelik Ar-Ge projeleridir.

- e) **Yayın ve Proje Performansı Destek Projesi-A (YPDP-A)**: Erciyes Üniversitesi öğretim üyeleri ve doktora/uzmanlık eğitimini tamamlamış araştırmacıların üniversitemizin hedeflerine katkı sağlayan, en az 5 ve üzerinde yayın yapan (Q1/Q2) ya da dış kaynaklı fonlardan kuruma belirli bir limitte bütçe aktarımı sağlayan akademisyenlerimizi desteklemeye yönelik projelerdir.
- f) **Yayın ve Proje Performansı Destek Projesi-B (YPDP-B)**: Erciyes Üniversitesi öğretim üyeleri ve doktora/uzmanlık eğitimini tamamlamış araştırmacıların üniversitemizin hedeflerine katkı sağlayan, en az 3 ve üzerinde yayın yapan (Q1/Q2) ya da dış kaynaklı fonlardan kuruma belirli bir limitte bütçe aktarımı sağlayan akademisyenlerimizi desteklemeye yönelik projelerdir.
- g) **Es Finansmanlı Bilimsel Araştırma Projesi (EFP)**: Üniversitemiz mensubu araştırmacıların yürütücü olarak görev aldığı ve nakdi eş finansman desteğinin zorunlu tutulduğu kurum dışı araştırma projeleri için kaynak aktarımı sağlanabilmesine yönelik destek projesidir.
- h) **Üniversite-Kamu/Özel Sektör/Sanayi İş birlikli Ar-Ge Projesi (ÜKSP)** : Üniversitemiz mensubu araştırmacıların ulusal veya uluslararası Kamu/Özel Sektör/Sanayi vb. kurum ve kuruluşların katılımı ile hazırlayacakları araştırma projeleridir.
- i) **Sosyal Bilimler ve Sanat Temelli Araştırma Destek Projeleri (SBSP)**: Sosyal ve beşeri bilimlerin tüm alanlarında Ar-Ge faaliyetlerini yürüten öğretim elemanlarını destekleyerek, evrensel gelişmeler ve ülke öncelikleri doğrultusunda, bilimsel araştırma faaliyetlerini teşvik edilmesini ve geliştirilmesini hedefleyen araştırma projesidir. Sanat temelli araştırma projeleri, nicel ve nitel araştırmalardan farklı olarak, araştırmacının her aşamasının sanatsal faaliyetler aracılığıyla sürdürülmesi, veri kaynağı ve bilgi üretimi için sanat eserinden yararlanılmasını temel alan yöntem ve yaklaşımları içeren ve alanında özgün çıktılar sağlayan Ar-Ge projeleridir.
- j) **Araştırma Performansı Destek Projesi (APDP)**: Üniversitemiz Araştırma Dekanlığı tarafından yıllık performans değerlendirme metodolojisine göre hazırlanan ve üst yönetimin onayı ile ilan edilen Araştırma Performans Ödül Listesinde adı geçen Öğretim elemanlarının Ar-Ge faaliyetlerini teşvik etmeyi amaçlayan proje türüdür.
- k) **Uluslararası Araştırma İşbirliği Projesi (UIP)**: Üniversitemiz mensubu araştırmacıların uluslararası düzeyde tanınmış olan dünyanın önde gelen üniversitelerinde veya alanında uluslararası düzeyde tanınan önemli araştırma merkezlerinde ilgili kuruluşlardan araştırmacılarla işbirliği içerisinde yürütecekleri araştırma projeleridir.
- l) **Güdümlü Proje (GDP)**: BAP Komisyonunun, üniversitemiz ve/veya ülkemiz için önem arz eden konularda Ar-Ge potansiyelinin geliştirilmesi ve iyileştirilmesi kapsamında konunun uzmanı bilim insanlarına hazırlatacağı veya konu ve koşullarını belirlemek suretiyle desteklenecek özel nitelikli projelerdir.
- m) **Lisansüstü ve Uzmanlık Tez Projesi**: Yüksek Lisans (YLT) ile Doktora (DKT), Tıp (TUT), Diş Hekimliği (DHU) ve Eczacılıkta Uzmanlık (EUT) tezlerini kapsayan ve tez danışmanı olan öğretim üyesinin lisansüstü öğrencisiyle yürüttüğü araştırma projeleridir.
- n) **Hızlı Destek Projesi (HZDP)**: Kapsamlı araştırma projesine dönüşme potansiyeli bulunan kısa süreli ve düşük bütçeli araştırmaların desteklenmesine yönelik projelerdir.
- o) **Öğrenci Katılımlı Araştırma Projesi-A Grubu (ÖKAP-A)**: Üniversitemizin ön lisans / lisans düzeyinde eğitim verilen birimlerinin programlarına kayıtlı, başarılı öğrencilerinin Ar-Ge kültürlerinin oluşturulması, araştırma faaliyetlerine özendirilmesi ve araştırma yapmaya teşvik edilmesi amacıyla en az doktora/uzman derecesine sahip öğretim elemanları tarafından hazırlanan ve ön lisans / lisans öğrencilerinin katılımı ile gerçekleştirilen araştırma projeleridir.
- p) **Öğrenci Katılımlı Araştırma Projesi-B Grubu (ÖKAP-B)**: Üniversitemizin ön lisans / lisans / lisansüstü düzeyinde eğitim verilen birimlerinin programlarına kayıtlı, başarılı

öğrencilerin bir akademisyen danışmanlığında Üniversitemizi temsilen düzenlenen Öğrenci topluluğu, ulusal ve uluslararası yarışmalara katılım ve benzeri faaliyetler için Ar-Ge kapsamlı çalışmalarını desteklemeyi hedef alan projelerdir.

**Proje Yürütücüsü:** Projeyi teklif eden, hazırlanmasından ve yürütülmesinden sorumlu olan öğretim üyeleri ile doktora, sağlık alanında uzmanlık, sanatta yeterlik, ya da eşdeğer eğitimini tamamlamış üniversitemiz mensubu araştırmacıdır. Lisansüstü ve uzmanlık tez projelerinin yürütücüsü ilgili enstitünün veya birimin yetkili kurullarında tez danışmanı olarak görevlendirilen öğretim üyesidir. Üniversitemizde akademik bir kadroya atanmamış olan veya yan dal eğitimine devam etmekte olan araştırmacılar proje yürütücüsü olarak görev alamazlar.

Herhangi bir sebeple kurumla ilişkisi kesilen (Emeklilik, Kurum Değişikliği, Görevden ayrılma vs.) proje yürütücülerinin yerine BAPSİS üzerinden oluşturulacak yürütücü değişikliği talebi ile proje ekibindeki kurum mensubu diğer bir araştırmacı proje yürütücüsü olarak atanmalıdır. Tez projelerinde ise üniversitemiz mensubu, ilgili enstitü/fakülte tarafından görevlendirilen ikinci danışman veya yürütücünün talebi doğrultusunda alanla ilgili BAP komisyonu tarafından uygun görülecek üniversitemiz mensubu diğer bir öğretim üyesi BAPSİS üzerinden oluşturulacak yürütücü değişikliği talebi ile tez proje yürütücüsü olarak atanmalıdır.

**Araştırmacı:** Bilimsel araştırma projesinin yürütülebilmesi için proje yürütücüsü tarafından proje ekibinde yer verilen; yurt içi ve yurt dışından öğretim elemanları, proje konusu ile ilgili lisans ve lisansüstü öğrenim görmekte olan öğrenciler ve eğitimlerini tamamlamış olup uzmanlığı nedeniyle projede görev verilen kişilerdir. Lisansüstü ve Uzmanlık Tez Projelerinin araştırmacısı yalnızca ilgili lisansüstü öğrenim öğrencisi ve var ise ilgili enstitüler ve yetkili birimler tarafından ikinci danışman olarak tayin edilen öğretim üyeleridir.

**Bursiyer:** Erciyes Üniversitesi'nde tezli yüksek lisans ve doktora programlarında kayıtlı bilimsel araştırma projelerinde burslu görevlendirilecek öğrencilerdir.

**Doktora Sonrası Araştırmacı:** Doktora veya tıpta, diş hekimliğinde ve eczacılıkta uzmanlık veya sanatta yeterlik eğitimi sonrasında yedi yıl içerisinde kalmak kaydıyla YÖK Kanunu EK 34. Maddesi ve ilgili usul ve esaslara göre görevlendirilen ve sözleşmeli olarak çalışan araştırmacıdır.

**Proje Ekibi:** Proje yürütücüsü, araştırmacılar, doktora sonrası araştırmacılar, lisans ve lisansüstü öğrenciler ve bursiyerlerdir.

**Hakem:** Sunulan projelerin ve gerektiğinde proje gelişme ve sonuç raporlarının değerlendirilmesi için görüşlerine başvuru ve projelerin kapsadığı alanda en az doktora derecesine sahip bilim insanlarıdır.

**Yayın:** Dergilerde yayımlanmış derleme, makale veya kısa makale (editöre mektup, yorum, vaka takdimi, teknik not, araştırma notu, özet ve kitap kritiği), kitap veya kitap bölümü ve ses ve/veya görüntü kayıdır.

**WoS Endeksi:** ISI Web of Science Veri tabanındaki SCI-Expanded, SSCI, AHCI indekslerinde taranan dergilerdir.

**SCI-Expanded:** Genişletilmiş-Bilim Atf Endeksi (Science Citation Index-Expanded)'dir.

**SSCI:** Sosyal Bilimler Atf Endeksi (Social Sciences Citation Index)'dir.

**AHCI:** Sanat ve Beşeri Bilimler Endeksi (Art and Humanities Index)'dir.

**Alan İndeksleri:** Üniversitelerarası Kurul Başkanlığı tarafından hazırlanıp Yükseköğretim Kurulunca onaylanan doçentlik başvurusu için kabul edilen endeksleridir (Alan endeksleri Ek-7'de verilmiştir).

**Tanınmış Ulusal Yayınevi:** En az beş yıldır ulusal düzeyde düzenli faaliyet yürüten, daha önce aynı alanda farklı yazarlara ait en az yirmi kitap yayımlamış ve yükseköğretim kurumu senatosunun kararıyla

alanında etkinliđi ve saygınlıđı kabul edilen yayınevidir.

**Tanınmıř Uluslararası Yayınevi:** En az beř yıldır uluslararası düzeyde dzenli faaliyet ydruten, Tdrkçe dıřındaki dillerde aynı alanda farklı yazarlara ait en az yirmi kitap yayımlamıř ve ydrsekdrđretim kurumu senatosunun kararıyla alanında etkinliđi ve saygınlıđı kabul edilen yayınevidir.

**Ulusal patent:** Ulusal mevzuat kapsamında bařvurusu yapılan ve inceleme raporu sonucunda Tdrk Patent ve Marka Kurumu tarafından verilen patenttir.

**Uluslararası patent:** Patent İř birliđi Antlařması kapsamında yapılan ve uluslararası arařtırma raporunun yazılı gdruř kısmında veya uluslararası drn inceleme raporunda en az bir istemin patentlenebilirlik kriterlerini (yenilik, buluř basamađı, sanayiye uygulanabilirlik) sađladıđı ifade edilen uluslararası patent bařvurusunu veya Avrupa Patent Sdrzleřmesi kapsamında bařvurusu yapılan ve Avrupa Patent Ofisi tarafından verilen patenttir.

**ISI Web of Science Veri tabanında Taranan Dergilerin Ceyreklik (Quartile, Q) Deđerı:** Bir derginin etki faktdrune gdrre aynı konudaki dergiler arasındaki yerini gdrsterir ve dergilerin yer aldıđı kategori Q1: birinci ceyrek, Q2: ikinci ceyrek, Q3: drçdrncdr ceyrek ve Q4: ddrdrncdr ceyrek olmak drere 4 grupta tanımlanır. Detaylı bilgiler Ek-8'de verilmiřtir.

**Bildiri/Tebliđ:** Hakemli uluslararası bilimsel konferans, sempozyum veya kongrede sdrzldr/poster olarak sunulan ve yayımlanan bildiridir.

**Takvim Yılı:** Her yılın 1 Ocak ile 31 Aralık tarihleri arasındaki zaman dilimidir.

### III. GENEL İLKELER ve ESASLAR

#### 1. Projelerin Süresi

Bilimsel araştırma projeleri lisansüstü ve uzmanlık tez projeleri hariç ek süreler de dâhil olmak üzere en çok otuz altı (36) ay içerisinde tamamlanır. Proje yürütücülerinin gerekçeli talebi üzerine, BAP Komisyonu kararı ile projeler için otuz altı aylık süreyi aşmamak koşuluyla ek süre verilebilir. Ancak afet ve salgın gibi özel durumlarda belirtilen süreyi aşan projeler için ek süre talepleri BAP komisyonu görüşü ile karara bağlanır.

Lisansüstü ve Uzmanlık Tez Projeleri için verilen süreler, yetkili birimler tarafından tezler için verilen yasal ek süreleri kapsayacak şekilde uzatılabilir. Lisansüstü ve Uzmanlık tez projeleri için sağlanacak mali destekler, ilgili lisansüstü eğitim ve öğretim mevzuatında belirlenen normal öğrenim süreleri ile sınırlıdır. Ancak, ek süre verilen tez projeleri için sağlanacak mali destekler "Proje Türleri ile İlgili İlkeler" başlıklı Dördüncü Bölümde verilen ilkelere uygun olarak gerçekleştirilecek harcama süresi uzatımı talebinin BAP Komisyonu tarafından uygun bulunması durumunda, en fazla 6 aya kadar ek süre için devam ettirilebilir. Bununla birlikte, afet / salgın gibi özel durumlar ek süre talepleri ile ilgili hususlar BAP komisyonu görüşü ile karara bağlanır.

#### 2. Başvuru Tarihleri, Açıklamalar ve Süreç

Proje başvuru tarihleri BAP Komisyonu tarafından belirlenen takvim çerçevesinde <https://bap.erciyes.edu.tr/> adresinden ilan edilir. Proje başvuruları takvime bağlı kalınarak Erciyes Üniversitesi Proje Süreçleri Yönetim Sistemi (BAPSİS, <https://bapsis.erciyes.edu.tr/>) üzerinden gerçekleştirilir.

Lisansüstü ve uzmanlık tez projeleri, tezin ilgili enstitü veya dekanlıkların ilgili kurullarından onaylandığı tarih temel alınarak, yüksek lisans tez projeleri için **en geç 6 ay**, doktora ve uzmanlık tez projeleri için ise **en geç 1 yıl** içerisinde başvurusunun yapılması gerekmektedir. Bu süreleri aşan proje başvuruları değerlendirmeye alınmaz. Ancak TÜBİTAK gibi dış kaynaklı proje başvuruları, etik kurul kararı, afet, salgın, hastalık ve benzeri özel durumlara bağlı gecikmelerin söz konusu olduğu başvuruların kabulü BAP komisyonu görüşü ile karara bağlanır.

**Proje Başvurusu Gerçekleştirecek Araştırmacılar İçin Açıklamalar:** Detayları Ek-1'de verilmiştir.

**Proje Başvurularının Değerlendirilme Süreci:** Detayları Ek-2'de verilmiştir.

**Proje Destek Talebi Kabul Edilen Araştırmacıların İzleyeceği Adımlar:** Detayları Ek-3'de verilmiştir.

**Harcama İşlemleri:** Detayları Ek-4'te verilmiştir.

**Teknik Şartname Hazırlarken Dikkat Edilmesi Gereken Hususlar:** Detayları Ek-5'te verilmiştir.

**Projelerle İlgili Sunum Düzenlenmesi:** BAP Komisyonu gerekli gördüğü tüm projelerin değerlendirilmesi ve yürütülmesi aşamalarında proje ekibinden sunum talep edebilir.

**Projeler Kapsamında Veri tabanı Abonelikleri:** Projeler kapsamında bilimsel yayınlara yönelik veri tabanı abonelikleri için destek sağlanmaz.

**Projeler Kapsamında Test, Analiz ve Hizmet Giderlerinin Karşıllanması:** Projeler kapsamında üniversitemizde gerçekleştirilebilen test, analiz ve hizmetler için öncelikle üniversitemiz alt yapısının kullanılması gerekmektedir. Üniversitemiz içinde yaptırılması mümkün olmayan test, analiz veya hizmetlerin bulunması durumunda gerekçelerin detaylarıyla sunulması gereklidir.

Yurt içinde gerçekleştirilebilen test, analiz ve hizmetler için de öncelikle yurt içindeki kurum ve kuruluşlar tarafından yapılması gerekmektedir. Yurt içinde yaptırılması mümkün olmayan test, analiz veya hizmetlerin bulunması durumunda ise gerekçesinin başvuru aşamasında kapsamlı olarak izah edilmesi ve varsa zorunluluğu ortaya koyacak belgelerin de sunulması gereklidir. Bu tür durumlar BAP Komisyonu tarafından değerlendirilecek ve taleplerin uygunluğu Komisyon tarafından karara

bağlanacaktır.

**Projeler Kapsamında Kırtasiye Giderlerinin Karşılanması:** Projeler kapsamında baskı, yazıcı çıktısı, fotokopi, kâğıt, yazıcı toneri ve benzeri diğer kırtasiye giderleri için sağlanabilecek destek tutarı **25.000 TL** ile sınırlıdır. Ancak resmi nitelik taşıyan kurum ve kuruluşlar kapsamındaki arşiv, kütüphane vb. organizasyonlardan sağlanacak basılı materyal veya fotokopi gibi giderler ile araştırmanın yürütülebilmesi için zorunlu olup gerekçesi Komisyon tarafından uygun görülen projeler için bu sınırlama dikkate alınmaz.

**Projeler Kapsamında Kitap Alımı Giderlerinin Karşılanması:** Projeler kapsamında basılı veya elektronik kitap alımına yönelik giderler için destek tutarı **35.000TL** ile sınırlıdır. Bu kapsamda yurt içinden alınan kitaplara yönelik kargo, posta vb. diğer giderler için destek sağlanmaz.

**Projeler Kapsamında Yabancı Dilden Tercüme Giderlerinin Karşılanması:** Projeler kapsamında ihtiyaç duyulan çevirilerin proje ekibindeki araştırmacılar tarafından yapılması zorunludur. Ancak eski dillerde yazılmış, akademik literatürde yaygın kullanılmayan veya özel eğitim gerektiren yazım diline sahip belge veya eserler için Komisyon tarafından uygun görülmesi durumunda destek sağlanabilir.

**Projeler Kapsamında Kurs, Eğitim ve Fuar Katılımı Giderlerinin Karşılanması:** Projeler kapsamında kurs, eğitim ve fuar gibi etkinlikler için giderler karşılanmaz.

**Kurum Mensubu Olmayan Araştırmacıların Seyahat Giderlerinin Karşılanması:** Başka üniversitelerin kadrosunda bulunan araştırmacılar için sadece araştırma amaçlı yolluk, yevmiye, konaklama ve ulaşım giderleri BAP Komisyonu onayı ile karşılanabilir. 2547 Sayılı Kanun'un 40. Maddesinin (b) bendine uygun olarak üniversitemizde görevlendirilen araştırmacılar için kongre giderleri de kurumun kadrolu araştırmacıları için sağlanan destekler ölçüsünde karşılanabilir. Araştırma amaçlı seyahat giderlerinin karşılanabilmesi için proje yürütücüsü seyahat talebi gerçekleştirilirken kurum mensubu olmayan araştırmacıların kadrolarının bulunduğu kurumlardan alacakları yönetim kurulu kararını da BAP birimine sunması gerekmektedir.

**Projeler Kapsamında İstatistiksel, Biyoinformatik Analizler ve Anket gibi Giderlerinin Karşılanması:** Projeler kapsamında talep edilen ilgili analizlerin gerekliliğinin belirtilmesi gerekmektedir. İstatistiksel analizlerin öncelikle üniversitemizde yaptırılması, yapılamıyor ise ilgili birimden yapılamadığına dair yazının eklenmesiyle dışarıdan hizmet alımı yapılabilmesi BAP komisyonu tarafından değerlendirilecektir. Proje başvurusu aşamasında gerekli analizler ve anket çalışmaları hakkında kapsamlı olarak bilgi verilmesi ve uygulanacak anketlerin örneğinin sunulması sonucunda BAP Komisyonu değerlendirmesiyle destek sağlanabilir.

**Projeler Kapsamında Bilgisayar ve bileşenleri, Tablet Bilgisayar, Yazıcı/Tarayıcı, Haberleşme Cihazları, Fotoğraf Makinası, Kamera ve Benzeri Teknolojik Giderlerinin Karşılanması:** Proje başvuru aşamasında, ilgili teçhizatın projenin yürütülebilmesi için zorunlu ihtiyaç olduğuna dair gerekçenin kapsamlı izah edilmesi ve gerekçenin BAP Komisyonu tarafından uygun görülmesi durumunda bu tür giderler için destek sağlanabilir. Ancak, bu kapsamda sağlanacak desteklerde ilgili teçhizatın fiyatının beyan edilen gereksinim ile uyumlu olması koşulu aranır. İhtiyacın ötesinde özellikler taşıdığı ve/veya fiyatının makul olarak görülmediği talepler için destek sağlanmaz. Ayrıca, ilgili makine teçhizat talepleri BAP komisyonu tarafından araştırmacı envanterine bakılarak son 5 yıl içerisinde benzer cihazların alınmış olması durumunda değerlendirmeye alınmaz. GDP, ÜBDP, APDP, YPDP(A/B) ve Hesaplamalı Bilimler alanındaki projelerden istenilen talepler komisyon kararı ile bu kapsamın dışında tutulabilir.

**Projeler Kapsamında Yazılım Giderlerinin Karşılanması:** GDP dışındaki projeler kapsamında, Microsoft Ofis ürünleri, sunum geliştirme yazılımları, Antivirüs yazılımları vb. nitelikteki genel kullanıma yönelik yazılımlar için destek sağlanmaz. Ancak, projenin yürütülebilmesi için zorunlu olarak ihtiyaç duyulan yazılım giderleri için destek sağlanabilir. Yazılım talebi bulunan araştırmacıların, başvuru aşamasında talep edilen yazılıma olan ihtiyacı kapsamlı olarak izah etmesi ve gerekçesinin BAP Komisyonu tarafından yerinde görülmesi zorunludur.

### 3. Projelerin Başlatılması, Ara Raporlar ve Sonuç Raporunun Sunulması

Komisyon değerlendirmesi neticesinde desteklenmesine karar verilen projelerin başlatılması ve proje raporlarının sunulması aşağıdaki ilkelere göre yürütülür.

1. Projelerin başlatılabilmesi için, öncelikle Ek-3'de verilen açıklamalara uygun olarak gerekli belgeler BAP Koordinasyon Birimine teslim edilmelidir.
2. Projelerin başlama tarihi sözleşmenin Rektör veya ilgili Rektör Yardımcısı tarafından onaylandığı tarih olarak kabul edilir.
3. Projeler kapsamında harcama işlemleri BAP Koordinasyon Birimi tarafından yürütülmektedir. Projeler kapsamında herhangi bir satın alma/harcama işleminin başlatılabilmesi için, öncelikle araştırmacıların sistem üzerinden oluşturacakları harcama taleplerini elektronik ortamda, sistemin ürettiği harcama talebi dilekçesi çıktısını ise ıslak imzalı olarak en kısa sürede BAP Koordinasyon Birimine ulaştırmaları zorunludur. Birim tarafından ilgili talebe istinaden Harcama Onay belgesi düzenlenmeden herhangi bir harcama işleminin başlatılması veya varsa daha önceden yapılmış herhangi bir harcamanın ödenmesi mümkün değildir.
4. Destek programları kapsamında 12 aydan uzun süreli projeler için, birincisi sözleşmenin imzalanmasını takip eden 6 ila 12. ayın sonuna kadar olmak üzere takip edilen 6 aylık dönemlerin sonunda projenin iş zaman çizelgesi çerçevesinde detaylı olarak hazırlanan ara rapor sunulmalıdır. Lisansüstü ve uzmanlık tez projelerinde ara rapor sunulması zorunlu değildir.
5. Proje yürütücüsü, protokolde belirtilen bitiş tarihini izleyen en geç 3 ay içerisinde, araştırma sonuçlarını içeren ve BAP Komisyonu tarafından belirlenen formata uygun olarak hazırlanmış Proje Sonuç Raporunu, lisansüstü tez projesi yürütücüsü ise jüri tarafından onaylanmış tezin elektronik ortamdaki nüshasını "BAPSİS" üzerinden birime sunmalıdır. Tez projeleri için, proje yürütücülerinin tezin başarılı bulunarak tamamlandığına dair ilgili enstitüden/fakülteden alınmış bir belgeyi de sisteme yüklemesi zorunludur. Sonuç raporları, BAP Komisyonu tarafından karara bağlanır. Komisyon gerekli gördüğü durumlarda hakemlerin görüşlerine de başvurarak projenin başarılı sayılıp sayılmayacağına karar verebilir.
6. Proje ara ve sonuç raporunu süresi içinde sunmayan proje yürütücülerinin yürütmekte olduğu tüm projelere ait işlemler satın alma işlemleri hariç rapor teslim edilip Komisyon tarafından karara bağlanıncaya kadar durdurulur ve proje yürütücüleri yeni bir projede görev alamazlar.
7. Proje ara ve sonuç raporlarının zamanında iletilmemesi durumunda proje yürütücüsüne BAPSİS tarafından öncelikli olarak bir uyarı mesajı iletilir. Yapılan uyarı mesajına rağmen gerekli raporların teslim edilmemesi durumunda Erciyes Üniversitesi Bilimsel Araştırma Projeleri Uygulama Yönergesi hükümleri uyarınca Komisyon tarafından ilgili yaptırımlar uygulanır.
8. Proje sonuç raporu olarak sunulan **lisansüstü tezlerinde** BAP Koordinasyon Birimi **desteğinin proje numarası ile birlikte açıkça belirtilmesi zorunludur**. Komisyon tarafından gerekçesi kabul edilmeyen BAP desteğinin belirtilmediği tezler **sonuç raporu olarak değerlendirmeye alınmaz** ve ayrıca ilgili proje yürütücüleri de **1 yıl süre** ile BAP Koordinasyon Birimi desteklerinden yararlanamaz.
9. Sağlık sorunu veya önceden öngörülmemen zorunlu hallerde yürütücünün talebi ile BAP Komisyonu, projenin normal süresinden sayılmamak üzere çalışmayı 12 aya kadar askıya alabilir.
10. **Projelerin İptal Edilmesi ve Yaptırımlar:** Projenin araştırmacıların ihmali veya kusuru nedeniyle başvuruda öngörülen gelişmeyi göstermemesi veya amaca uygun olarak yürütülmemesi; proje kapsamında gerçekleştirilen seyahat faaliyetlerinin BAP Komisyonu tarafından projenin amacına uygun bulunmaması; proje yürütücüsünün, proje yürütücülüğünü BAP Komisyonu tarafından onaylanan bir araştırmacıya devretmeden kurumdan ayrılması veya proje ekibinde, BAP Komisyonu tarafından onaylanmadan değişiklik yapılması durumlarında, projeler BAP Komisyonu kararı ile iptal edilerek, proje kapsamında satın alınan demirbaşlardan bir problemi veya arızası olmayan ve kullanılabilir durumda olanlar geri alınır. Aksi takdirde bu demirbaşların da bedelleri dâhil olmak üzere, gerçekleştirilen tüm harcamaların bedelleri yasal faizi ile birlikte proje yürütücüsünden geri alınır. Ayrıca ilgili proje yürütücüsü 3 yıl süre ile BAP Birimi desteklerinden faydalandırılmaz. Bu durumun tekrarı halinde bu kişiler bir daha BAP Koordinasyon Birimi desteklerinden

faydalandırılmaz.

Proje ekibinin ihmali olmaksızın ortaya çıkan ve Komisyon tarafından uygun görülen diğer zorunlu haller ile sağlık sorunu veya yasal zorunluluklar gibi mücbir sebeplerle çalışmanın yürütülemez hale gelmesi durumlarında Komisyon, projenin içeriğinde düzeltme yapılmasına, proje ekibinde değişiklik yapılmasına veya projenin iptal edilmesine karar verebilir. Lisansüstü öğrenim ve uzmanlık öğrencisinin öğrenciliğinin sonlandırılması veya öğrencinin başarısızlığı nedeniyle proje çalışmasının tamamlanamaması durumunda, proje yürütücüsünün gerekçeli talebi üzerine bu türdeki projeler BAP Komisyonu tarafından iptal edilir. İptal taleplerinde, tez çalışmasının yapıldığı ilgili enstitüden/fakülteden alınacak öğrencinin başarısızlık durumunu belirten yazının da birime sunulması gereklidir. Projenin iptal edilmesi durumunda satın alınan tüm mal ve malzemeler BAP Koordinasyon Birimi'ne iade edilir. Teslim edilemeyen tüketim malzemeleri için proje yürütücüsü gerekçeli yazısını BAP komisyonuna sunmak zorundadır. Bu malzemeler diğer araştırmalarda kullanılmak üzere Komisyon tarafından ilgili araştırmacılara veya uygun görülecek birim veya bölümlere tahsis edilebilir.

Başarısızlıkları nedeniyle projenin iptal edilmesine neden olan lisansüstü öğrenim öğrencilerinin yeniden yapılacak olan tez proje başvurularının durumu BAP komisyonu tarafından değerlendirilir.

#### 4. Proje Sonuçlarının Yayınlanması

Proje sonuçlarının yayınlanmasında aşağıdaki ilkeler uygulanır.

1. Desteklenen projelerin sonuçlarının proje sonuçlandıktan sonra en geç 2 yıl içinde Tablo 1'de belirtilen yayın şartlarını sağlaması gerekmektedir. Makaleler tam metin özgün araştırma makalesi olarak yayınlanmış olmalıdır.
2. ÖAP için %10'luk dilimdeki WOS endeksli dergilerde yayınlanmış 1 makale veya tescillenmiş uluslararası patent, yayın şartını sağlamış olur. ADEP hariç diğer proje türleri için tescillenmiş ulusal/uluslararası patent çıktısı yayın koşulunu sağlar.
3. Yüksek lisans tez projeleri için patent başvuru belgesi yayın koşulunu sağlamış olur. Doktora, sanatta yeterlik, tıpta uzmanlık ve eşdeğer uzmanlık tez projeleri için patent başvurusu belgesi sunulması durumunda yayın şartı için süre en fazla 36 aya kadar uzatılabilir.
4. Yayın koşulu ile ilgili olarak proje yürütücülerinin koşulları sağlamaya yeterli sayı ve nitelikteki yayınlarının basım aşamasında olduğunu belgelemeleri veya hazırladıkları yayınlarının koşulu sağlamaya yeterli nitelikte en az 2 farklı dergiye/yayınevine sunulmasına rağmen, basımının kabul edilmediğini belgelemeleri durumunda, BAP Komisyonu sunulan yayınların belgelerini ve yürütücünün son 2 yılda gerçekleştirdiği diğer yayınlarını da dikkate alarak, reddedilen yayın(lar) ile yayın koşulunun kısmen veya tamamen sağlanmış sayılıp sayılmayacağını karara bağlar.
5. Gerekli proje çıktıları için ek süre talepleri gerekçenin BAP Komisyonu tarafından değerlendirilerek uygun görülmesi durumunda en fazla 12 aya kadar onaylanabilir.
6. Öngörülen süre dolmasına rağmen proje çıktı şartlarını yerine getirmeyen tez projesi yürütücülerine 1 yıl, diğer proje yürütücülerine ise 2 yıl süreyle yeni bir projede yürütücü veya araştırmacı olarak destek verilmez (APDP, lisansüstü ve uzmanlık tez projelerine başvurular bunun dışında tutulur). Cezai yaptırım süreci içerisinde gerekli yayın şartını sağlayan proje yürütücülerini üzerindeki yaptırımlar kaldırılır.
7. Herhangi bir yayın, metninde birden fazla proje kapsamında üretildiği belirtilmiş olsa dahi yalnızca bir projenin yayın şartının sağlanması amacıyla kullanılabilir. Yüksek lisans tez projeleri için WoS'ta taranan dergilerde yayınlanması şartıyla en fazla 2 yüksek lisans tez projesi çıktısı tek 1 yayında birleştirilerek BAP Komisyonu değerlendirmesiyle yayın şartının sağlanması amacıyla kullanılabilir.

**Tablo 1. Proje Türlerine Göre Gerçekleştirilmesi Gereken Yayın Şartları**

Proje Türü	Proje Çıktı Şartları*
<b>GAP, UIP</b>	
Fen, Sağlık ve Mühendislik Bilimleri	WoS endeksli Q1, Q2 veya Q3 kategorisinde makale ya da uluslararası tanınmış yayınevleri tarafından yayımlanan kitap bölümü olmak üzere en az 1 tam metin makale.
Sosyal ve Beşeri Bilimler***	WoS ya da alan endeksli en az 1 tam metin makale veya nitelikli Uluslararası tanınmış yayınevlerinde (Üniversitenin Akademik Teşvik Usul ve Esaslarındaki kriterler sağlanmalıdır) yayımlanmış bir kitap veya kitap bölümü BAP Komisyonunun değerlendirmesine bağlı olarak yeterli kabul edilir.
<b>Sosyal Bilimler ve Sanat Temelli Araştırma Destek Projesi (SBSP)</b>	WoS ya da alan endeksli en az 1 tam metin makale veya Uluslararası/Ulusal tanınmış yayınevlerinde (Üniversitenin Akademik Teşvik Yönergesi temelinde) yayımlanmış bir kitap veya kitap bölümü. Bu proje türü kapsamında sanat temelli projeler için yukarıdaki yayınlarla kanıtlanmış sanatsal uygulama (Sanat, yayın veya performans dayalı ses, görüntü kaydı; bilimsel yayınla veya kamu veya özel hukuk tüzel kişileri bünyesinde belgelenmiş ve uygulanmış bina, çevre, eser, mekan, obje tasarımı; Türk Patent ve Marka Kurumu tarafından tescil edilmiş her türlü ürün/eser ve sergifaaliyetleri) bilgi, belge ve dökümanlar.
<b>OAP</b>	
Fen, Sağlık ve Mühendislik Bilimleri	WoS endeksli 2 tam metin makale. Makalelerden biri Q1 veya Q2 kategorisinde olmalıdır. Diğerleri Q1, Q2 veya Q3 kategorilerinde olabilir.
Sosyal ve Beşeri Bilimler***	Biri WoS endeksli olmak üzere en az 2 tam metin makale (ikinci çıktı uluslararası tanınmış yayınevleri tarafından yayımlanan kitap ya da kitap bölümü olabilir).
<b>ADEP</b>	Proje başlığı altında verilmiştir.
<b>YLT**</b>	Uluslararası/Ulusal hakemli dergilerde en az 1 tam metin makale ya da Uluslararası/Ulusal hakemli konferans/sempozyumlarda en az 1 bildiri.
<b>DKT, TUT, DHU, EUT</b>	
Fen, Sağlık ve Mühendislik Bilimleri	WoS endeksli en az 1 makale.
Sosyal ve Beşeri Bilimler***	WoS endeksli ya da alan endeksli en az 1 tam metin makale veya Uluslararası/Ulusal tanınmış yayınevlerinde 1 kitap ya da kitap bölümü.
<b>Universite-Kamu-Sanayi İşbirlikli Ar-Ge Projesi (ÜKSP)</b>	Patent, faydalı model, ürün, süreç veya WoS endeksli en az 1 makale.

\*Makaleler tam metin özgün araştırma makalesi olarak yayınlanmış olmalıdır. ÖAP için %10'luk dilimdeki WOS endeksli dergilerde yayınlanmış 1 makale veya tescillenmiş uluslararası patent yayın şartını sağlamış olur. ÖAP hariç diğer proje türleri için tescillenmiş ulusal/uluslararası patent çıktısı yayın koşulunu sağlar, yüksek lisans tez projeleri için patent başvuru belgesi yayın koşulunu sağlamış olur.

\*\* Kongre ve sempozyumların bilimsel değerlendirme kurulunun olması zorunludur.

\*\*\* Alan endeksleri Ek-7'de verilmiştir. ÜAK tarafından tanımlanan yağmacı dergilerde yapılan yayınlar dikkate alınmayacaktır.

## 5. Telif Hakları, Sınai Mülkiyet Hakları ve Proje Çıktıları

BAP projeleri kapsamındaki Telif Hakları, Sınai Mülkiyet Hakları ve Proje Çıktıları ile ilgili esaslar aşağıda belirtilmiştir:

1. BAP projelerinden elde edilen bilimsel sonuçların telif ve fikri sınai mülkiyet hakları ilgili yasalar gereğince Erciyes Üniversitesine aittir.
2. BAP projeleri kapsamında üretilen/elde edilen patent, faydalı model, buluş, ürün, tasarım gibi her türlü çıktıda araştırmacıların buluşçu/tasarımcı olarak yer alması ve başvuru sahibi olarak Erciyes Üniversitesini göstermesi zorunludur. İlgili telif ve sınai mülkiyet hakkı başvurularında ERÜ BAP desteği Proje kodu ile birlikte belirtilmelidir.
3. BAP projeleri kapsamında yayın vb. gibi her türlü çıktıda araştırmacıların kurum adresi olarak Erciyes Üniversitesini göstermesi zorunludur. İlgili yayın başvurularında ERÜ BAP desteği Proje kodu ile birlikte belirtilmelidir.
4. BAP Koordinasyon Birimi tarafından desteklenen projeler kapsamında yürütülen çalışmaların sonuçlarından üretilen/elde edilen patent, faydalı model, buluş, ürün, tasarım veya yayın gibi her türlü çıktının, oluşmasından itibaren en geç 6 ay içerisinde BAP Koordinasyon Birimine bildirilmesi zorunludur.
5. Projelerin yayın şartının sağlanması veya performansa dayalı artırımı bütçe uygulamasında kullanılacak patentlerin başvuru sahibi ve yayınların adresinin Erciyes Üniversitesi olması gereklidir. Ancak Patentle ilgili olarak Üniversite Yönetim Kurulu Kararı ile haklarının kısmen veya tamamen araştırmacı(lar)a devredilmesi durumunda ilgili resmi doküman BAP komisyonuna sunulduğu takdirde değerlendirmeye alınabilir.
6. Lisansüstü tez projelerinin çıktı şartının sağlanması/süre uzatımı için kullanılacak patent başvuru belgelerinde ERÜ BAP desteğinin Proje kodu ile birlikte belirtilmesi zorunludur.

## 6. Projeler Kapsamında Araştırma Amaçlı Seyahat Giderlerinin Karşlanması

### A. Destekleme İlkeleri

Bu kapsamda aşağıdaki ilkelere uygun olarak destek sağlanabilir.

1. Araştırmanın gerçekleştirilebilmesi için zorunlu olan yurt içi ve yurt dışı seyahatler 20 güne kadar süreler için desteklenebilir. Ancak, projenin kapsamına bağlı olarak araştırma amaçlı daha uzun süreli yurt içi seyahat süreleri proje önerisinde belirtilmek koşuluyla BAP komisyonu tarafından değerlendirilerek karara bağlanır. Uluslararası Araştırma İşbirliği Projeleri (UİP) kapsamında gerçekleştirilecek araştırma amaçlı seyahatler ise 90 güne kadar (en fazla 89 gün) desteklenebilir.
2. Araştırma amaçlı seyahatler için geçici görev yolluğu hesaplamalarında 6245 Sayılı Harcırah Kanunu'na göre işlem yapılır.
3. UİP kapsamında araştırma amaçlı yurt dışı seyahatler için **Ek-6'** da verilen ilkelere uygun olarak destek sağlanır.
4. Seyahat için ödenebilecek tutarlar Komisyon tarafından onaylanan bütçe tutarlarını aşamaz, bu kapsamda ek bütçe talebi yapılamaz.
5. GDP, ÜBDP, YPDP (A/B) ÖAP, APDP ve ADEP Projeleri BAP komisyon kararına bağlı olarak 1. Maddedeki sınırlamaların dışında tutulabilir.
6. Tez projelerinde araştırma amaçlı seyahatler için öğrencinin katılımı esastır. Ancak öğrenci dışındaki proje ekibinin katılım talep etmeleri durumunda ayrıntılı gerekçelerini BAPSIS üzerinden "Talepler"

kısımındaki "Diğer Talepler" sekmesini takip ederek sisteme yükleyip komisyon görüşüne sunmalı, talep komisyon tarafından karara bağlanmalıdır.

7. Projelerin değerlendirilmesi aşamasında BAP Komisyonu tarafından onaylanan araştırma amaçlı seyahat bütçelerindeki tutarlar makine-teçhizat, sarf malzemesi, hizmet alımı, kongre katılımı ile bursiyer vb. diğer harcama kalemlerine aktarılamaz. Benzer şekilde makine-teçhizat, sarf malzemesi, hizmet alımı, kongre katılımı ile bursiyer vb. harcama kalemi bütçelerindeki tutarlar da araştırma amaçlı seyahat bütçelerine aktarılmaz.
8. Arazi çalışması gerektiren araştırmalar kapsamında araç kiralmasına yönelik ilkeler Ek-4'de verilmiştir.

## **B. Uygulama İlkeleri**

### **Desteğin kullanılması için aşağıdaki hususların yerine getirilmesi zorunludur:**

1. Proje başvurusunda seyahat gerekçesi, yürütülecek araştırma faaliyetleri, ilgili yerde kalınmak istenen süre ve tahmini gider tutarı detaylı olarak izah edilmelidir.
2. Eğer yurt içi/yurt dışı bir araştırma merkezinde ilgili merkezdeki araştırmacılar ile birlikte yürütülecek bir çalışma amaçlanıyor ise, proje başvurusu ekinde ilgili merkezden alınan ve çalışmanın içeriğini yansıtan davet/işbirliği yazısı sisteme yüklenmiş olmalıdır.
3. Seyahat tarihinden en az 15 gün önce, talep dilekçesi ve ekinde davet yazısı, araştırmacının bağlı olduğu birimin yönetim kurulu kararı ve Rektörlük izin onayları BAP Koordinasyon Birimine teslim edilmelidir.
4. Yönetim Kurulu kararında ilgili seyahatin amacı, tarih aralığı, gidilecek yer, ilgili proje kapsamında karşılanacak giderler, ulaşım şekli (otobüs, tren, uçak vb) gibi gerekli tüm hususlar açıkça belirtilmelidir.
5. **Önemli Hatırlatma:** Rektörlük Onay tarihinden önceki tarihli herhangi bir harcamanın ödenmesi mevzuat hükümleri gereğince mümkün değildir.
6. Seyahatin ardından, gecikmeksizin seyahat ile ilgili belgeler, çalışma bir merkezde yürütülmüş ise ilgili merkezden alınan faaliyet yazısı ve yürütücü tarafından imzalanmış Türkçe tercümesi BAP Koordinasyon Birimi'ne teslim edilmelidir.
7. Yurt dışı katılımlarda katılım belgesi İngilizce dışındaki bir yabancı dilde yazılmış ise belgenin Dekan, Dekan Yardımcısı, Anabilim Dalı Başkanı, Bölüm Başkanı veya Müdür tarafından onaylanmış tercümesi ve **pasaportun ön yüzü ve giriş-çıkış kaşelerinin bulunduğu sayfalarının fotokopisi BAP Koordinasyon Birimi'ne** teslim edilmelidir.
8. Mali mevzuat gereğince, yurt dışı araştırma amaçlı seyahatler için yabancı dillerde hazırlanmış bilet, makbuz ve fatura gibi belgelerin Türkçe tercümesi yapılmalı ve imzalı olarak BAP Koordinasyon Birimi'ne teslim edilmelidir.

## 7. Projeler Kapsamında Kongre/Konferans/Sempozyum Katılımına Yönelik Giderlerinin Karşlanması

Yürütülen projeler kapsamında üretilmiş olup YÖK'ün Akademik Teşvik Ödeneği Yönetmeliğindeki tanımlar kapsamındaki bilimsel değerlendirme kurulu olan ve ulusal/uluslararası Kongre/Konferans/Sempozyumlarda sözlü veya poster olarak sunulması kabul edilmiş olan bildirimler için katılım, yolluk, yevmiye giderleri BAP Komisyonunun kararıyla desteklenebilir. Kongre/Konferans/Sempozyum katılımları için aşağıdaki sınırlamalara ve koşullara uygun olarak destek sağlanabilir:

1. YLT, DKT, TUT, DHU, EUT için **50.000TL**'yi geçmemek üzere destek sağlanır.
2. GAP, SBSP, ÜKSP, YPDP(A/B) ve UİP Projeleri için **80.000 TL**, GDP, ÖAP, ÜBDP ve ADEP Projeleri için **160.000TL** geçmemek üzere destek sağlanır. APDP projeleri için proje destek üst limiti temelinde bu sınırlamanın dışında tutulur.
3. HZDP ve ÖKAP-A için Kongre katılımı desteği sağlanmaz. Ancak üniversitemizi temsilen düzenlenen Ar-Ge faaliyetlerine ÖKAP-B kapsamında katılım için sağlanacak destekler komisyon kararıyla belirlenir.
4. Proje başvurusunda kongre katılımına yönelik seyahat bütçesinin öngörölmüş ve BAP Komisyonu tarafından onaylanmış olması gerekmektedir. Sonradan Kongre/Konferans/Sempozyum Katılımı için talepte bulunulamaz.
5. Tez projelerinde Kongre/Konferans/Sempozyumlar için öğrencinin katılımı ve öğrencinin seyahat talebinin karşılanması esastır. Ancak öğrenci dışındaki proje ekibinin aynı Kongre/Konferans/Sempozyuma aynı projeden farklı bildiri ile katılım talep etmeleri durumunda ayrıntılı gerekçelerini BAPSİS üzerinden "Talepler" kısmındaki "Diğer Talepler" sekmesini takip ederek sisteme yükleyip komisyon görüşüne sunmalı, talep komisyon tarafından karara bağlanmalıdır.
6. Talepler BAP komisyonu tarafından etkinliğin uygunluğu yönünden değerlendirilerek karara bağlandıktan sonra seyahat harcama talebi yapılabilecektir. Proje konusu ve alanıyla ilgili olmayan talepler değerlendirmeye alınmayacaktır.
7. Seyahat harcama talebi için aşağıdaki belgeler BAP Koordinasyon Birimine teslim edilmelidir:
  - a. Seyahat Harcama Talep Dilekçesi (BAPSİS üzerinden üretilmiş),
  - b. Birim Yönetim Kurulu Kararı ve Rektörlük Oluru (\*)
  - c. İlgili etkinliği ve bilimsel değerlendirme kurulunu gösteren belge, broşür veya internet sitesi ekran görüntüleri sunulmalıdır. İnternet sayfası görüntüleri sunulması durumunda görüntünün alındığı internet sitesinin adresi de belirtilmelidir.
  - d. Sunumun sözlü veya poster yapılacağına dair resmi kabul yazısı sunulmalıdır.
  - e. Avans talep edecek araştırmacılar (yurt dışı etkinlik) katılım tarihinden **en az 15 gün öncesinden** yukarıdaki dokümanları BAP Satın Alma Birimine teslim etmelidirler.
8. Kongre/Konferans/Sempozyumlarda katılım desteğinin verilebilmesi için proje ekibinden bir kişinin ilgili etkinliğe fiili olarak katılmış ve sözlü/poster sunumu gerçekleştirmiş olması zorunludur. APDP projelerinde Kongre/Konferans/Sempozyumlara ve mesleki toplantılara katılımlarında sözlü/poster sunum gerçekleştirme zorunluluğu bulunmamaktadır, ilgili destekten proje ekibi faydalanabilir.
9. Kongre/Konferans/Sempozyum katılımı için BAP Koordinatörlüğü tarafından onaylanan ilgili bütçe kalemi tutarı aşılmamak koşulu ile aynı projeden üretilen ve sözlü/poster sunumu olarak kabul edilen

farklı bildirilerle birden fazla kongreye katılım için bu kapsamda talep yapılabilir.

10. Projelerin başvuru aşamasında Komisyon tarafından onaylanan kongre katılımına yönelik seyahat bütçelerindeki tutarlar makine-teçhizat, sarf malzemesi, bursiyer, veya araştırma amaçlı seyahat vb. diğer harcama kalemlerine aktarılamaz. Benzer şekilde diğer harcama kalemlerindeki tutarlar da kongre katılımına yönelik harcama kalemlerine aktarılamaz.
11. Projeler kapsamında BAP komisyonu tarafından Kongre/Konferans/Sempozyum katılımına yönelik bütçe güncellemesi durumunda araştırmacılar güncellenen tutarlar üzerinden ek bütçe destek talebinde bulunabilir. Talepler komisyon tarafından gerekçesinin uygun bulunması ve ilgili fasıl için belirlenen üst limitleri aşmamak şartıyla onaylanabilir.

**(\*) Açıklama:** Yönetim Kurulu kararında ilgili seyahatin amacı, tarih aralığı, gidilecek yer, ilgili proje kapsamında karşılanacak giderler, ulaşım şekli (otobüs, tren, uçak) vb. gerekli tüm hususlar açıkça belirtilmelidir.

#### **Önemli Hatırlatmalar:**

- Rektörlük Onay tarihinden önceki tarihli katılım ücreti, uçak bileti vb. herhangi bir ödemenin yapılabilmesi mevzuat hükümleri gereğince mümkün değildir.
  - Yurt içi kongre katılımına yönelik seyahatler için **avans kullandırılmaz.**
1. Katılımın ardından ödeme yapılabilmesi veya verilmiş ise avansın mahsup edilebilmesi için aşağıdaki belgeler BAP Koordinasyon Birimi'ne teslim edilmelidir.
    - a. Katılım belgesi,
    - b. Kongre/Konferans/Sempozyum programını gösteren belge,
    - c. Bildiri tam metin veya özetinin örneği (Araştırmacının sunum yaptığını gösteren),
    - d. Seyahat ile ilgili harcama belgeleri.
  2. Yurt dışı katılımlarda katılım belgesine ilave olarak, katılım belgesi bir yabancı dilde hazırlanmış ise katılım belgesinin katılımcı araştırmacı tarafından onaylanmış tercümesi ve Pasaport 'un ön yüzü ve giriş-çıkış kaşelerinin bulunduğu sayfanın fotokopisinin BAP Koordinasyon Birimi'ne teslim edilmesi gereklidir.
  3. Yurt dışı seyahatler için yabancı dillerde hazırlanmış bilet, makbuz ve fatura gibi belgelerin Türkçe tercümesinin ilgili araştırmacı tarafından yapılarak imzalı olarak BAP Koordinasyon Birimi'ne teslim edilmesi mali mevzuat gereğince zorunludur.

## **8. Projeler Kapsamında Açık Erişim Yayın Desteği Uygulaması**

Projeler kapsamında **proje süresi içerisinde kalmak kaydı** ile; ISI Web of Science (WoS) veritabanında yer alan ve Science Citation Index-Expanded (SCI- Expanded), Social Sciences Citation Index (SSCI) veya Arts and Humanities Citation Index (AHCI) tarafından taranan dergilerdeki tam metin özgün araştırma (original article) ya da derleme (review) olmak üzere aşağıdaki Tablo 2'de verilen ve dergi dilimlerine göre tanımlanan bütçe açık erişim yayın desteği olarak proje başvuru aşamasında ya da ek bütçe talebi ile proje bütçesine eklenebilir.

#### **Başvuru ve Destekleme İlkeleri:**

1. Açık erişimli dergilerde kabul edilen yayınlarda proje yürütücüsü sorumlu yazar (corresponding author) olmalıdır.
2. İlgili desteğin kullanılabilmesi için araştırmacıların yayın kabul desteği aldığı derginin bilgileri

(Journal Citation Reports üzerinden ilgili yılda derginin dilimini gösteren kanıtlayıcı doküman) ve yayının kabul edildiğini gösteren ispatlayıcı dokümanla (Diğer seçeneğinden dosya yüklenmelidir) birlikte BAPSİS üzerinden “Ek Bütçe” talebi yapmalı ve Açıklama Kısımına “Açık Erişim Yayın Destek Kullanımı” talebini belirtmelidir. Talepten önce araştırmacılar onaylanan proje bütçesi ile hali hazırda kullandıkları ek bütçe miktarlarını göz önüne alarak, ek bütçe taleplerinin yönetmelik kapsamında proje bütçesinin %50 sınırı içerisinde olduğunu kontrol etmelidirler. BAP komisyonu, sunulan ispatlayıcı belgeler ile birlikte dergi dilimini de dikkate alarak talebi değerlendirecek ve ek bütçe onayı ile ilgili destek kullanılabilir.

3. Yayın basım ücretinin BAP Koordinasyon Birimi destek miktarından fazla olması durumunda, yayın kabul edildikten sonra yayının kabul edildiği derginin Editör Kurulu'na indirim talebinde bulunmak için kullanmak üzere BAP Koordinasyon Birimi tarafından destek limitini belirten bir yazı düzenlenmesi mümkündür.

Tablo 2. Açık Erişim Yayın Destek Limitleri

Web of Science tarafından taranan, en üst %10'luk dilimli dergiler	<b>120.000 ₺</b>
Web of Science tarafından taranan, Q1 kapsamındaki dergilerde	<b>90.000 ₺</b>
Web of Science tarafından taranan, Q2 kapsamındaki dergilerde	<b>60.000 ₺</b>
Web of Science tarafından taranan, Q3 kapsamındaki dergilerde (Yalnızca Sosyal Bilimler)	<b>45.000 ₺</b>

#### **Q Kategorisi:**

SCI-Expanded, SSCI veya AHCI tarafından taranan bilimsel dergilerin değerlendirme kategorilerindeki “çeyrek” dilimini ifade eder.

- Yayının, yayımlandığı tarihte ilgili dergi hangi çeyrekte yer alıyorsa değerlendirme, o “Q” değerine göre yapılır.
- Derginin yayının çıktığı yıla ait Q değeri yoksa, mevcut olan ilk “Q” değeri üzerinden değerlendirme yapılır.
- Son yıldaki yayınlar, derginin mevcut olan son “Q” değeri üzerinden değerlendirilir.
- Eğer dergi birden fazla alan kategorisinde yer alıyor ise, yayın yılındaki yüksek “Q” değeri üzerinden değerlendirme yapılır.
- SCI-Expanded, SSCI ve AHCI kapsamındaki dergilerin, WoS tarafından kullanılan veri tabanı “Journal Citation Reports” içerisinde yer alan Journal Impact Factor (JIF) metriğine göre hangi çeyrekte oldukları belirlenir.

WoS tarafından kullanılan veri tabanı kapsamındaki dergilerin hangi “Q” diliminde olduğunun belirlenmesinde izlenecek yol;

1) <https://jcr.clarivate.com/> bağlantısı kullanılarak ilgili dergi sorgulanır.

2) Seçilen dergi için yıllara göre tüm verileri listelenebilir. Bu sayfanın altında yer alan "Rank by Journal Impact Factor" bölümünde yıllara ve kategorilere göre Q değerleri (Journal Citation Reports'a göre, WoS'un kullandığı veri tabanı) görülebilir.”

## 9. Destek Sayısı Limitleri

Araştırmacıların proje yürütücüsü olarak görev alabilecekleri proje sayıları aşağıda belirtilmiştir:

1. Araştırmacılar eş zamanlı olarak, GAP, GDP, ÜKSP, ÖKAP-B, SBSP ve EFP türündeki projelerden aynı türden proje için en fazla 2 projede yürütücü olabilir ve en fazla 5 projede araştırmacı olarak görev alabilirler. Yürümekte olan ilgili proje türleri için proje yürütücülerinin aynı proje türlerinden ikinci proje teklifleri komisyon tarafından aşağıdaki şartlar göz önüne alınarak değerlendirmeye alınabilir:
  - a. Proje yürütücüsünün önce görev aldığı tüm projeler kapsamında gerekli yayın şartlarını sağlamış olması,
  - b. Proje yürütücüsünün diğer yükümlülükleri için cezai yaptırımında olmaması,
  - c. Proje yürütücüsünün yürütmekte olduğu projenin ilk ara raporunun komisyon tarafından onaylanmış olması,
  - d. İkinci proje başvurularında projenin niteliğine göre BAP Komisyonu kararı ile ikinci proje başvuruları kabul edilebilir; yürütücü ve proje ekibinden sunum yapmaları talep edilebilir.
2. Araştırmacılar ÜİP, ÖAP ve YPDP (A/B) projelerinde, aynı proje türünde eş zamanlı olarak yalnızca 1 (bir) proje yürütücüsü görevi üstlenebilirler.
3. Birinci maddede belirtilen görev alınabilecek toplam proje sayısı sınırlaması aşılmamak üzere, araştırmacılar Uluslararası Bilimsel Araştırma İşbirliği Projesi (ÜİP) kapsamındaki destekler için daha önce yürüttükleri aynı türdeki projelerinin başarıyla kapatılmasının üzerinden 12 ay süre geçmeden bu türde yeni bir başvuru yapamazlar.
4. Bir araştırmacı, aynı anda en fazla 2 adet ADEP projesinde yürütücü olabilir. Ayrıca, bu projelerden en az birisinin çıktı şartlarını sağlayan yürütücüler 3. ADEP projesine yürütücü olarak başvuru yapabilir.
5. Araştırmacılar aynı anda yalnızca 1 (bir) HZDP'de yürütücü olarak görev alabilirler ve her takvim yılında yalnızca bir kez HZDP başvurusunda bulunabilirler.
6. APDP projeleri için araştırmacılar Araştırma Dekanlığı tarafından yayınlanan listede isimlerinin yer aldığı ilgili yıl içinde Aralık ayı sonuna kadar yürütücü olarak bu programa bir kez başvuru yapabilirler.
7. Araştırmacılar eş zamanlı olarak ÖKAP-A ve ÖKAP-B projelerinde en fazla 2 projenin yürütücülüğünü üstlenebilirler.

## 10. Proje Türlerine Göre Bütçe Destek Limitleri

Bütçe destek üst limitleri KDV dâhil olarak aşağıdaki gibidir:

1. Genel Araştırma Projesi (GAP): 750.000 TL+ Bursiyer\*
2. Sosyal Bilimler ve Sanat Temelli Araştırma Destek Projeleri (SBSP): 500.000 TL
3. Öncelikli Alan Ar-Ge Projesi (ÖAP): 1.500.000 TL + Bursiyer \*
4. Üstün Başarılı Bilim İnsanı Destek Projesi (ÜBDP): 1.500.000 TL + Bursiyer \*
5. Yayın ve Proje Performansı Destek Projesi-A Grubu (YPDP-A): 750.000 TL
6. Yayın ve Proje Performansı Destek Projesi-B Grubu (YPDP-B): 500.000 TL
7. Uluslararası Araştırma İş birliği Projesi (ÜİP\*\*): 750.000 TL + Ulaşım

8. Yüksek Lisans Tez Projesi (YLT\*\*\*): 150.000 TL
9. Doktora/Uzmanlık Tez Projesi (DKT, TUT, DHU, EUT\*\*\*): 400.000 TL
10. Üniversite-Kamu/Özel Sektör/Sanayi İş birlikli Ar-Ge Projesi (ÜKSP) : 750.000 TL+ Bursiyer \*
11. Araştırma Performansı Destek Projesi (APDP): 60.000 TL
12. Hızlı Destek Projesi (HZDP): 100.000 TL
13. Öğrenci Katımlı Araştırma Projesi A Grubu (ÖKAP-A): 60.000 TL
14. Öğrenci Katımlı Araştırma Projesi B Grubu (ÖKAP-B): 150.000 TL
15. GÜdümlü Proje (GDP): Komisyon kararına bağlıdır + Bursiyer \*
16. Eş Finansmanlı Bilimsel Araştırma Projeleri (EFP): Toplam proje bütçesinin en fazla %30'u.
17. Araştırma Üniversitesi Destek Programı (ADEP): YÖK'ün Araştırma Üniversiteleri Performans değerlendirmesine göre ilgili yıl için üniversitemize aktaracağı ödeneğin komisyon tarafından değerlendirilerek bütçe destek üst limitleri BAP Koordinasyon birimi tarafından çağrı metninde ilan edilir.

(\*) Bursiyer Bütçesi: Projeler kapsamında çalıştırılacak Tezli Yüksek Lisans ve Doktora öğrencilerine yönelik Bursiyer ödemesi, YÖK Yürütme Kurulu tarafından belirlenen burs üst sınırını aşmamak üzere projeler kapsamında çalıştırılacak lisansüstü öğrencilerine yönelik Bursiyer ödemesi, proje normal süresi içerisinde yüksek lisans için en fazla 24 ay, doktora için ise en fazla 36 ay ile sınırlıdır.

(\*\*) Bütçenin araştırma seyahati amacıyla kullanılacak kısmına yönelik ilkeler Ek-6'da verilmiştir.

(\*\*\*) ERÜ Uygulama Araştırma Merkezlerinden hizmet alımları için bütçe limiti %25'e kadar yüksek uygulanabilir. Bu kapsamda yüksek bütçe limiti uygulamasına yönelik ilkeler "Lisansüstü ve Uzmanlık Tez Projeleri Kapsamında ERÜ UYGAR Merkezlerindeki Hizmet Alımları için Yüksek Bütçe Limiti Uygulaması" başlığı altında verilmiştir.

## 11. Sağlanabilecek Ek Bütçe Limitleri

Proje yürütücüsünün gerekçeli talebinin Komisyon tarafından uygun görülmesi durumunda sağlanabilecek ek mali kaynak limitleri aşağıda belirtilmiştir:

1. Projeler için sağlanacak ek bütçe, projenin onaylanan bütçesinin en fazla %30'u ile sınırlıdır.
2. GÜdümlü projeler için sağlanabilecek ek bütçe miktarı projenin onaylanan bütçesinin en fazla %25'i ile sınırlıdır.
3. Açık Erişim Yayın Desteği için ek bütçe talepleri ilgili proje türü için onaylanan proje bütçesinin %50 limiti içerisinde değerlendirilir.
4. Araştırma Performansı Destek Projesi (APDP) ve Hızlı Destek Projesi (HZDP) için ek bütçe desteği verilmez.
5. Ek bütçe limitleri, bursiyer hariç onaylanan proje bütçesi üzerinden hesaplanmalıdır.

## 12. Performansa Dayalı Yüksek Bütçe Limiti Uygulaması

Bilimsel değerlendirme süreci sonucunda BAP Komisyonu tarafından desteklenmeye uygun bulunması koşuluyla projeler için aşağıda detayları verilen koşulları sağlayan araştırmacılar için yukarıda belirtilen tutarlardan daha yüksek bütçe limiti uygulanması mümkündür. Ancak, aşağıdaki belirtilen koşullardan birden fazlasının sağlanması durumunda bütçe limiti artış oranları birleştirilemez ve araştırmacılar aynı proje için yalnızca tercih edecekleri bir yüksek bütçe limiti uygulamasından faydalanabilir. Benzer şekilde ERÜ Uygulama Araştırma Merkezlerinde yürütülecek Lisansüstü ve Uzmanlık Tez Projeleri kapsamında yüksek bütçe limiti kullanılması ve performansa dayalı bütçe limiti uygulanmasına yönelik artış oranları da birleştirilemez.

## **A. Proje Türlerine Göre Performansa Dayalı Yüksek Bütçe Limiti Uygulaması**

Bilimsel değerlendirme süreci sonucunda BAP Komisyonu tarafından desteklenmeye uygun bulunması koşuluyla, **GAP, ÖAP, ÜBDP, SBSP, ÜKSP** ve **UİP** destek programları kapsamında aşağıdaki koşulları sağlayan araştırmacılar için yeni proje başvurularında performansa dayalı yüksek bütçe limiti uygulanması mümkündür.

**Kategori 1:** Aynı başlık ve/veya içerikli proje ile son iki yıl içerisinde TÜBİTAK 3005, 3501, 1001, 1003, TÜSEB B veya dengi büyük ölçekli proje destek programlarına yürütücü olarak başvurusu yapılmış, biçimsel değerlendirme sürecini geçerek bilimsel değerlendirmede ret almış bilimsel araştırma projeleri kapsamında destek limiti **%15'e** kadar artırılabilir.

**Not:** Başvuruda kullanılacak kurum dışı destekli projenin üniversitemiz **DAPSIS** sistemine eklenmiş olması zorunludur.

**Kategori 2:** Aynı başlık ve/veya içerikli proje ile son iki yıl içerisinde AB Destek programlarına yürütücü olarak başvurusu yapılmış, biçimsel değerlendirme sürecini geçerek bilimsel değerlendirme sürecinde desteklenmesi uygun bulunmamış bilimsel araştırma projeleri kapsamında bütçe destek limiti **%30'a** kadar artırılabilir.

**Not:** Başvuruda kullanılacak kurum dışı destekli projenin üniversitemiz **DAPSIS** sistemine eklenmiş olması zorunludur.

**Kategori 3:** ISI endekslerinde (SCI-E, SSCI veya AHCI) taranan dergilerdeki özgün araştırma makaleleri için aşağıdaki kriterler temelinde yüksek bütçe limiti uygulanması mümkündür.

1. **Son iki yıl içerisinde** yayımlanmış makaleler dikkate alınır.
2. Araştırmacılar aynı yayınlarını yalnızca bir proje başvurusunda kullanılabirler.
3. Bütçe destek limitleri asgari 40 puan toplamına %25; asgari 60 puan toplamına %35 ve asgari 80 puan toplamına %50'ye kadar artırılabilir.
4. Kullanılacak makalelerin yayımlanmış olması şarttır. DOI numarası bulunsa dahi, yayımlanmamış, basım bilgileri kesinleşmemiş yayınların kullanılması mümkün değildir.
5. Başvuruda kullanılacak yayınların üniversitemiz AVESİS sistemine Web of Science servisi üzerinden sorgulanarak eklenmiş olması zorunludur.
6. Makaleler için üniversitemiz AVESİS sistemi tarafından hesaplanan puan değeri dikkate alınır.

**Kategori 4:** Erciyes Üniversitesi bünyesinde kurum dışı Ar-Ge fon desteği sağlanmış (**yürüyen veya son iki yıl içerisinde başarıyla kapatılmış**) bilimsel araştırma projeleri kapsamında bütçe destek limitleri PTİ ödemeleri hariç asgari bütçesi 1.000.000 TL olan projeler için %25, 1.500.000 TL olan projeler için %35, 2.000.000 TL olan projeler için de %50'ye kadar artırılabilir. Bu kategori için aşağıdaki kriterler temelinde yüksek bütçe limiti uygulanması mümkündür.

1. Bu kapsamda, yürütücülüğünü ilgili araştırmacının yaptığı, bilimsel değerlendirme süreci sonucunda ulusal veya uluslararası kurumlarca onaylanarak bütçe desteği sağlanmış olan (yürüyen veya son iki yıl içerisinde başarıyla kapatılmış) projeler dikkate alınır.
2. Kurum dışı destekli bir proje, yalnızca projenin yürütücülüğünü yapmış araştırmacı tarafından yüksek bütçe limiti başvurusu amacıyla kullanılabilir.
3. Yüksek bütçe limiti amacıyla kullanılacak kurum dışı projeler yalnızca bir kez yüksek bütçe limiti talebiyle kullanılabilir.
4. Başvuruda kullanılacak kurum dışı destekli projenin üniversitemiz **AVESİS** ve **DAPSIS** sistemlerine eklenmiş olması zorunludur.

5. Araştırma altyapısı oluşturulması, girişimcilik, araştırmacıların ve öğrencilerin araştırma kültürünün desteklenmesine yönelik projeler, öğrenci projeleri ile sosyal sorumluluk ve etkinliklere yönelik projeler yüksek bütçe limiti uygulaması kapsamı dışındadır. Hangi tür projelerin yüksek bütçe limiti amacıyla kullanılabileceği hususu konusunda nihai karar BAP Komisyonu tarafından verilecektir.

**Kategori 5:** Tescil edilmiş patentler kapsamında patentin buluşçuları veya hak sahipleri için aşağıdaki kriterler temelinde Ulusal patentler için %30, Uluslararası patentler için ise %50'ye kadar bütçe destek limitleri artırılabilir.

1. Bu kapsamda **son iki yıl içerisinde** tescil edilmiş patentler dikkate alınır.
2. Yürütücü olarak başvuru yapacak araştırmacının tescil belgesinde buluşçu veya hak sahibi olarak yer alması ve adres olarak Erciyes Üniversitesini göstermiş olması zorunludur.
3. Başvuruda kullanılacak patentin üniversitemiz **AVESİS** sistemine eklenmiş olması zorunludur.
4. Yüksek bütçe limiti amacıyla kullanılacak patentler yalnızca bir kez yüksek bütçe limiti talebiyle kullanılabilir.

## **B. Lisansüstü ve Uzmanlık Tez Projeleri İçin Performansa Dayalı Yüksek Bütçe Limiti Uygulaması**

Bilimsel değerlendirme süreci sonucunda BAP Komisyonu tarafından desteklenmeye uygun bulunması koşuluyla aşağıdaki ilkeleri sağlayan araştırmacıların yeni başvuru yapacakları lisansüstü ve uzmanlık tez projeleri için performansa dayalı yüksek bütçe limiti uygulanması mümkündür.

**Kategori 6:** Aynı başlık ve/veya içerikli proje ile TÜBİTAK Destek Programlarına (1002 programı dahil) yürütücü veya araştırmacı (Yürütücü tarafından onaylanan uygunluk belgesi sisteme yüklenmelidir) olarak başvurusu yapılmış, biçimsel değerlendirme sürecini geçerek bilimsel değerlendirmede ret almış bilimsel araştırma projeleri kapsamında destek limiti %20'ye kadar artırılabilir. Bu kapsamda yüksek bütçe talebi ile proje başvurusu gerçekleştirecek araştırmacıların, ilgili proje kaydını üniversitemiz **DAPSIS** sistemine eklemiş olmaları ve değerlendirme sonucunu gösteren resmiyet arz eden bir belgeyi de diğer başvuru belgeleri ile birlikte sunmaları zorunludur.

**Kategori 7:** BAP Birimi tarafından desteklenerek yürütülen bir lisansüstü ve uzmanlık tez projesinden son 2 yıl içerisinde ISI Web of Science sınıflandırmasına göre Q1, Q2 ve Q3 yer alan dergilerde tam metin makale yayınlamış araştırmacılar için sırasıyla %50, %35 ve %25'e kadar yüksek bütçe limiti uygulanması mümkündür. Sosyal ve Beşerî Bilimler alanında Q4 kategorisinde yayınlanmış makalelere de %15'e kadar yüksek bütçe limiti uygulanabilir.

Bu kapsamda gerçekleştirilen bir yayın, yalnızca yeni bir lisansüstü ve uzmanlık tez projesi kapsamında yüksek bütçe talebi için kullanılabilir. Aynı tez projesinden birden fazla ISI endeksli yayın üretilmiş olsa dahi, bir projenin çıktıkları yalnızca yeni bir lisansüstü projesi kapsamında yüksek bütçe talebiyle kullanılabilir. Yüksek bütçe talebiyle kullanılacak yayınların üniversitemiz AVESİS sistemine WOS web servisleri üzerinden eklenmiş olması ve BAPSIS üzerinden Birime sunularak ilgili yayının yürütülen lisansüstü tez projesinden üretildiğinin BAP Komisyonu tarafından onaylanmış olması zorunludur.

**Kategori 8:** BAP Birimi tarafından desteklenerek yürütülen bir lisansüstü ve uzmanlık tez projesinden son 2 yıl içerisinde tescil edilen ulusal ve uluslararası patent almış araştırmacılar için normal destek limitinin sırasıyla %30 ve %50'sine kadar yüksek bütçe talebi gerçekleştirilebilir.

Bu kapsamda gerçekleştirilen bir patent, yalnızca yeni bir lisansüstü veya uzmanlık tez projesi kapsamında yüksek bütçe talebi için kullanılabilir. Yüksek bütçe talebiyle kullanılacak patentin üniversitemiz AVESİS sistemine eklenmiş olması ve BAPSIS üzerinden Birime sunularak ilgili patentin yürütülen lisansüstü tez projesinden üretildiğinin BAP Komisyonu tarafından onaylanmış olması zorunludur.

### 13. Lisansüstü ve Uzmanlık Tez Projeleri Kapsamında ERÜ UYGAR Merkezlerindeki Hizmet Alımları için Yüksek Bütçe Limiti Uygulaması

Ar-Ge kapsamında üniversitemiz senatosunca tarif/ücret çizelgesi onaylanan hizmetleri sağlayan Uygulama ve Araştırma Merkezlerinden (UYGAR) alınacak hizmet alımları için BAP Komisyonu değerlendirmesine bağlı olarak %25'e kadar artırımlı bütçe sağlanabilir.

1. Artırımlı bütçe yalnızca UYGAR merkezleri üzerinden sağlanan Ar-Ge hizmetlerinde kullanılabilir.
2. Başvuru esnasında ilgili UYGAR merkezlerinden temin edilecek proforma ve/veya ücret çizelgesini gösteren belgelerin sisteme yüklenmesi gerekmektedir.
3. UYGAR merkezleri üzerinden bütçe artırım sağlanmış hizmet alımı kalemleri için ilgili merkezlerdeki hizmet güncellemeleri dışında başka fasllara aktarılmak üzere "harcama kaleminde değişiklik" talebi yapılamaz.
4. UYGAR Merkezlerinden hizmet alımı ile artırımlı bütçe kullanan Lisansüstü ve Uzmanlık Tez Projelerinden üretilmiş bilimsel yayınlarda ilgili merkezlere "**Teşekkür (Acknowledgement)**" kısmında atıf edilmesi önem arz etmektedir.
5. UYGAR Merkezlerinden alınacağı taahhüt edilen fakat alınamayan hizmetler için gerekçenin BAP Birimine sunulması ve BAP Komisyonundan onay alınması gerekmektedir.

### 14. Araştırma ve Yayın Etiği

Proje ekibi, Erciyes Üniversitesinin araştırma ve yayın etiği ile ilgili kurallarına uymakla yükümlüdür. **Desteklenen projelerden üretilen tüm yayınlarda (makale, tez, rapor, bildiri vb.) ve patent başvurularında BAP Koordinasyon Birimi desteğinin proje numarası ile birlikte açıkça belirtilmesi** ve ilgili çıktılardan sistem üzerinden BAP Komisyonu değerlendirmesine sunulması zorunludur. Aksi durumda proje yürütücüsü **bir yıl (12 ay)** süre ile BAP Koordinasyon Birimi desteklerinden yararlanamaz.

Lisansüstü ve uzmanlık tez projelerinden üretilmiş ve BAP desteği belirtilmiş bilimsel çıktılarda, yazarlar veya hak sahipleri arasında tez öğrencisine yer verilmemesi durumunda, ilgili çıktı tez projesi ile ilişkilendirilmeyecektir.

Tüm araştırma projeleri için, proje süreci içerisinde sistem üzerinden proje ekibinde değişiklik talebinde bulunularak araştırmacı çıkarma taleplerinde, ilgili araştırmacıdan alınan imzalı feragatname de sunulmalıdır.

## IV. PROJE TÜRLERİ İLE İLGİLİ İLKELER

### 1. Genel Araştırma Projeleri (GAP)

**Tanımı ve Kapsamı:** Erciyes Üniversitesi öğretim üyeleri ve doktora, tıpta, dış hekimliğinde, eczacılıkta uzmanlık, sanatta yeterlik veya eşdeğer uzmanlık eğitimini tamamlamış araştırmacıların kişisel veya disiplinler arası bilimsel araştırma ve geliştirme faaliyetlerini içeren projelerdir.

**Değerlendirme ve ilkeler:** Değerlendirmeye alınan proje önerileri, proje grubu dikkate alınarak üniversite dışından en az iki hakeme gönderilir. BAP Komisyonu, gelen değerlendirme raporlarını, proje ekibinin akademik performanslarını ve yürüttükleri BAP projeleri kapsamında üretilen bilimsel yayın ve patent gibi çıktıları da dikkate alarak projenin desteklenip desteklenmeyeceğine karar verir.

#### **Yürütme ve Sonuçlandırma Süreci:**

Uygulama Esasları "III. Genel İlkeler ve Esaslar / 3. Projelerin Başlatılması, Ara Raporlar ve Sonuç Raporunun Sunulması" başlığında belirtilen genel ilkeler geçerlidir.

### 2. Öncelikli Alan Ar-Ge Projeleri (ÖAP)

**Tanımı ve Kapsamı:** Bilim, Teknoloji ve Yenilik Politikaları Kurulu ile Erciyes Üniversitesi Rektörlüğünün önerileri dikkate alınarak BAP Komisyonu tarafından belirlenen öncelikli alanlardaki araştırma projeleridir. Öncelikli alanlar BAP Komisyonunun belirlediği takvim dâhilinde araştırmacılara duyurulur. Bu proje türü için Üniversitemizin Ar-Ge potansiyeline katkı sağlayacak uluslararası ve/veya ulusal düzeyde diğer üniversiteler veya araştırma merkezleri (ERÜ dışındaki) ile iş birliği sağlayan projelerin desteklenmesine öncelik verilecektir.

**Başvuru Ön Koşulu:** Bu destek programı için başvuru yapacak araştırmacının, son 5 yıl içerisinde yürüten veya başarıyla kapatılmış dış kaynaklı en az bir büyük ölçekli projede (TÜBİTAK 3005, 3501, 1001, 1003, TÜSEB B, AB veya diğer yurtdışı destekli araştırma projesi veya dengi) yürütücü veya araştırmacı olarak yer almış olması gerekmektedir. Ayrıca araştırmacılar, yürütücü olarak söz konusu büyük ölçekli programlara yaptıkları proje başvurularında, ilgili projenin bilimsel değerlendirilmesi sonucu belirli bir eşik seviyesini geçmiş ancak desteklenmemiş olması durumunda aynı proje ile bu destek programına başvurabilirler. Bu tip başvurularda araştırmacılar ilgili projenin belirli bir eşik seviyesini geçtiğini gösteren dokümanları BAP komisyonunun değerlendirmesine sunması gerekmektedir. Başvuru esnasında kriterleri sağlamak için kullanılan bir dış kaynaklı proje diğer bir proje başvurusu için kullanılamaz.

Bu proje türünde ilgili öncelikli alanda bilimsel yenilikler getirilmesi ve proje konusunu kapsayan alana uluslararası seviyede bilimsel katkı sağlanması beklenmektedir. Bu destek türü kapsamında kurum dışı nitelikli yurt dışı ve yurt içi Üniversite-Üniversite, Üniversite-Araştırma merkezi (ERÜ dışındaki) veya Üniversite-Sanayi iş birlikli projelere öncelik tanınacaktır.

Başvuru aşamasında, GAP projelerinde istenen belgelere ilave olarak ön koşulun sağlandığını gösteren ve resmiyet arz eden belgenin/belgelerin de sisteme yüklenmesi ve desteklenmesine karar verilen başvurular için bu belgelerin aslının veya aslı ibraz edilmek suretiyle yetkili mercilerce onaylanmış bir nüshasının BAP Koordinasyon Birimine teslim edilmesi zorunludur.

**Değerlendirme ve ilkeler:** Değerlendirmeye alınan proje önerileri, proje grubu dikkate alınarak sayı ve nitelikleri BAP Komisyonu tarafından belirlenen hakemlere gönderilir. Hakemlerden en az ikisinin diğer üniversitelerden olması tercih edilir. Ayrıca bu projelerin değerlendirilmesinde hakem değerlendirmesine ilave olarak proje ekibinin BAP Komisyonuna sözlü sunum yapmaları istenebilir. Komisyon, gelen hakem raporlarını, sözlü sunum değerlendirme sonucunu, proje ekibinin akademik performanslarını ve yürüttükleri BAP projeleri kapsamında üretilen bilimsel yayın ve patent gibi çıktıları da dikkate alarak

projenin desteklenip desteklenmeyeceğine karar verir.

**Yürütme ve sonuçlandırma süreci:** Uygulama Esasları "III. Genel İlkeler ve Esaslar / 3. Projelerin Başlatılması, Ara Raporlar ve Sonuç Raporunun Sunulması" başlığında belirtilen genel ilkeler geçerlidir.

### 3. Üstün Başarılı Bilim İnsanı Destek Projesi (ÜBDP)

**Tanımı ve Kapsamı:** Üstün nitelikli bilimsel çalışmalarıyla öne çıkan ve bu çalışmalarıyla ödül alan akademisyenler ile üniversitemize uluslararası nitelikli Ar-Ge projeleriyle yüksek katkı sağlayan akademisyenlerin desteklenerek üniversitemizin ulusal ve uluslararası alanda tanınırlığını artırmaya yönelik Ar-Ge projeleridir.

**Başvuru Ön Koşulu:** Bu projelere; başvuru tarihi itibarıyla son 5 yıl içerisinde TÜBA, TÜSEB ve TÜBİTAK tarafından verilen Bilim, Hizmet, Teşvik ve Genç Bilim İnsanı ödülleri ile YÖK Üstün Başarı ödüllerinden birini almış veya son 2 yıl içerisinde Yurt Dışı Ar-Ge Projeleri (AB Çerçeve, ERC, NSF, NATO, NIH, DTRA ve Komisyon tarafından eş değer görülen vb. uluslararası projeler) kapsamında Yürütücü veya Partner olarak üniversitemize **100.000 Euro (veya eş değeri)** ve üzeri fon sağlayan akademisyenler başvurabilir.

Başvuru aşamasında, ön koşulun sağlandığını gösteren ve resmiyet arz eden belgenin/belgelerin de sisteme yüklenmesi ve desteklenmesine karar verilen başvurular için bu belgelerin aslının veya aslı ibraz edilmek suretiyle yetkili mercilerce onaylanmış bir nüshasının BAP Koordinasyon Birimine teslim edilmesi zorunludur.

**Değerlendirme ve ilkeler:** Değerlendirmeye alınan proje önerileri, proje grubu dikkate alınarak sayı ve nitelikleri BAP Komisyonu tarafından belirlenen hakemlere gönderilir. Hakemlerden en az ikisinin diğer üniversitelerden olması tercih edilir. Komisyon, gelen hakem raporlarını dikkate alarak projenin desteklenip desteklenmeyeceğine karar verir.

**Yürütme ve sonuçlandırma süreci:** Uygulama Esasları "III. Genel İlkeler ve Esaslar / 3. Projelerin Başlatılması, Ara Raporlar ve Sonuç Raporunun Sunulması" başlığında belirtilen genel ilkeler geçerlidir.

### 4. Yayın ve Proje Performansı Destek Projesi (A/ B)

**Tanımı ve Kapsamı:** Erciyes Üniversitesi öğretim üyeleri ve doktora/uzmanlık eğitimini tamamlamış araştırmacıların üniversitemizin hedeflerine katkı sağlayan ve belirli bir sayı üzerinde yayın yapan (Q1/Q2) ya da dış kaynaklı fonlardan kuruma belirli bir limitte bütçe aktarımı sağlayan akademisyenlerimizi desteklemeye yönelik projelerdir.

**Başvuru Ön Koşulu:** Bu projelere; başvuru tarihi itibarıyla bir önceki yılda;

1. WoS endeksli Q1 ve Q2 dilimli dergilerde en az 5 (A grubu) / 3 (B grubu) makaleye sahip olmak, ya da dış kaynaklı fonlardan kuruma bütçesi PTİ ödemeleri hariç asgari 1.500.000 TL (A grubu) / 1.000.000 TL (B grubu) bütçe aktarımı olması.
2. Başvuru aşamasında, ön koşulun sağlandığını gösteren ve resmiyet arz eden belgenin/belgelerin sisteme yüklenmesi gerekmektedir.
3. SCI-Expanded, SSCI ve AHCI kapsamındaki dergilerin, WoS tarafından kullanılan veri tabanı "Journal Citation Reports" içerisinde yer alan Journal Impact Factor (JIF) metriğine göre hangi çeyrekte oldukları belirlenir.
4. Eğer dergi birden fazla alan kategorisinde yer alıyorsa, yayın yılındaki yüksek "Q" değeri üzerinden değerlendirme yapılır.
5. Yayının, yayımlandığı tarihte ilgili dergi hangi çeyrekte yer alıyorsa değerlendirme, o "Q" değerine

göre yapılır.

6. Kullanılacak makalelerin yayımlanmış olması şarttır. DOI numarası bulunsa dahi, yayımlanmamış, basım bilgileri kesinleşmemiş yayınların kullanılması mümkün değildir.
7. Başvuru için kullanılan yayınların Erciyes Üniversitesi adresli olarak yayınlanmış olması gereklidir.
8. Başvuru için kullanılan makale bu proje türünde tekrar kullanılamaz ayrıca, makalede yer alan üniversitemiz diğer araştırmacılardan feragatname alınması gerekmektedir.

**Değerlendirme ve ilkeler:** Değerlendirmeye alınan proje önerileri, proje grubu dikkate alınarak en az iki hakeme gönderilir. BAP Komisyonu, gelen değerlendirme raporlarını dikkate alarak projenin desteklenip desteklenmeyeceğine karar verir.

**Yürütme ve sonuçlandırma süreci:** Uygulama Esasları "III. Genel İlkeler ve Esaslar / 3. Projelerin Başlatılması, Ara Raporlar ve Sonuç Raporunun Sunulması" başlığında belirtilen genel ilkeler geçerlidir. Proje sonuçlarının bilimsel yayına dönüştürülmesi zorunluluğu bulunmamaktadır.

## 5. Eş Finansmanlı Bilimsel Araştırma Projesi (EFP)

**Tanım ve Kapsam:** Üniversitemiz mensubu araştırmacıların yürütücü olarak görev aldığı ve nakdi eş finansman desteğinin zorunlu tutulduğu kurum dışı araştırma projeleri için kaynak aktarımı sağlanabilmesine yönelik destek projesidir. Bu kapsamda desteklenecek projelerin bilimsel araştırma projesi niteliğinde olması zorunludur. Sosyal sorumluluk, altyapı, bilim insanı destekleri vb. projeler için aktarım yapılamaz. Mevzuat gereğince EFP'nin desteklenmesi BAP Komisyonunun olumlu görüşüne ve bu görüşün Rektör tarafından onaylanmasına bağlıdır.

**Bütçe:** EFP kapsamında sağlanacak mali destek, nakdi eş finansman desteğinin zorunlu tutulduğu kurum dışı araştırma projesi bütçesinin %30'u ile sınırlıdır. Bu projeler kapsamında ek bütçe verilmez. Sağlanacak mali eş finansman projenin yürütülebilmesi için zorunlu olan giderlerin karşılanmasına yöneliktir.

**Ön Başvuru:** EFP destek programından faydalanabilmek için, ulusal/uluslararası araştırma fon desteği sağlayan ve nakdi eş finansman sağlanmasını zorunlu tutan kuruluşlara yapılacak proje başvurusu öncesinde, proje yürütücüsü olarak görev alan Üniversite araştırmacısının BAPSİS üzerinden BAP Komisyonuna ön başvuru yapması zorunludur.

Ön Başvuru için aşağıdaki belgeler BAPSİS sistemine yüklenmelidir.

1. EFP Ön Başvuru Formu
2. Başvuru yapılması planlanan kuruluşun ilgili destek programını ve koşullarını tanıtan doküman veya belgeler
3. Ön Başvuru aşamasında sistem tarafından talep edilen Proforma, Teknik Şartname, Destek Yazısı vb. tüm dosyalar için "daha sonra belirlenecektir" ibaresi içeren birer dosya yüklenmelidir.

**Ön Başvurunun Değerlendirilmesi:** BAP Komisyonu aşağıdaki hususları dikkate alarak EFP ön başvurusunu değerlendirir:

1. Projenin bilimsel araştırma projesi niteliğinde olup olmadığı
2. Yürütülmesi planlanan projenin kuruma yapacağı katkı düzeyinin değerlendirilmesi
3. BAP Birimin bütçe imkânlarının uygunluğu

Ön başvurunun değerlendirilmesi aşamasında proje yürütücüsünün BAP Komisyonu toplantısında proje hakkında kapsamlı bilgi vermesi talep edilir. BAP Komisyonunun görüşünün olumsuz olması durumunda proje başvurusu karara bağlanarak sonuç proje yürütücüsüne bildirilir.

BAP Komisyonunun projenin diğer kurumlarca desteklenmesi durumunda BAP Koordinasyon Biriminden eş finansman sağlanabileceği kanaatine varması halinde, bu değerlendirme Koordinatör tarafından Rektöre iletilir. Rektör görüşünün de olumlu olması durumunda proje yürütücüsüne sözlü olarak bu karar bildirilir ve projenin değerlendirme süreçleri beklemeye alınır.

**Başvuru:** Proje yürütücüsünün diğer kuruma yapacağı başvurunun olumlu sonuçlanması durumunda, BAP Komisyonunda bekleyen EFP ön başvurusu projenin diğer kurum tarafından onaylanan içeriğe uygun revize edilebilmesi için "taslak" durumuna dönüştürülerek araştırmacıya iade edilir. Araştırmacının bu aşamada "EFP Başvuru Formu" nu doldurarak, bütçe kalemlerini sisteme işleyerek ve Teknik Şartname, Proforma, Destek Yazısı vb. gerekli tüm belgeleri de sisteme yükleyerek başvurusunu uygun şekilde BAPSİS üzerinden tekrar Birime iletmesi akabinde proje başvurusunun asıl değerlendirme süreçleri başlatılır.

**Değerlendirme:** Başvurular, BAP Komisyonu tarafından değerlendirilerek karara bağlanır. Ancak, BAP Komisyonu proje önerilerinin değerlendirilmesi aşamasında sayı ve nitelikleri BAP Komisyonu tarafından belirlenen hakemlerin değerlendirmesine de başvurarak karar verebilir. Bu projelerin değerlendirilmesi aşamasında proje ekibinden BAP Komisyonuna sözlü sunum yapmaları talep edilir. BAP Komisyonu, varsa gelen hakem raporlarını, proje sunumunu, proje ekibinin akademik performanslarını ve yürüttükleri BAP projeleri kapsamında üretilen bilimsel yayın ve patent gibi çıktıları da dikkate alarak projenin desteklenip desteklenmeyeceğine karar verir.

BAP Komisyonu tarafından desteklenmesinin uygun olacağı kanaatine varılan proje önerilerinin desteklenebilmesi için BAP Komisyonunun bu kapsamdaki kararının Rektör tarafından onaylanması ilgili Yönetmelik gereğince zorunludur.

BAP Komisyonuna yapılan ön başvuru değerlendirme sonucunun olumlu olması, BAP Komisyonunun nihai kararı ve/veya Rektörün kararı üzerinde bağlayıcı değildir. Projenin bilimsel boyutu, bütçe içeriği, Birimin bütçe imkânları ve kurumun öncelikleri de göz önüne alınarak nihai karar araştırmacılara bildirilecektir.

**Yürütme ve sonuçlandırma süreci:** Yürütme süreçleri için Uygulama Esasları "III. Genel İlkeler ve Esaslar / 3. Projelerin Başlatılması, Ara Raporlar ve Sonuç Raporunun Sunulması" başlığında belirtilen genel ilkeler geçerlidir. Ayrıca sonuç raporu ile birlikte fon desteği sağlayan kurumun projenin başarıyla kapatıldığına dair resmîyet arz eden yazısı ve diğer kurum tarafından onaylanan proje sonuç raporu da sisteme yüklenir.

Diğer kuruma sunulan proje sonuç raporunda çalışmanın BAP Koordinasyon Birimi tarafından desteklendiğine dair bir ibareye yer verilmiş olması zorunludur. Bu kapsamda bir ibareye yer verilmeyen sonuç raporları değerlendirmeye alınmaz. Bu tür bir ibareye yer verilememesinin zorunlu nedenlerden kaynaklandığının somut ve kanıtlayıcı belgelerle BAP Komisyonuna sunulması durumunda ilgili raporun kabul edilip edilmeyeceği hususu BAP Komisyonu tarafından karara bağlanır.

## 6. Üniversite-Kamu/Özel Sektör/Sanayi İş Birlikli Ar-Ge Projesi (ÜKSP)

**Tanımı ve Kapsamı:** Üniversitemiz mensubu araştırmacıların ulusal veya uluslararası Kamu/Özel Sektör/Sanayi vb. kurum ve kuruluşların katılımı ile hazırlayacakları araştırma projeleridir. Bu tür projelerde, işbirliği yapılan kuruluşun proje bütçesine en az BAP desteği kadar nakdi veya malzeme (Ar- Ge temelli) olarak katkıda bulunması beklenir. Proje için tanımlanan destek üst limiti üzerinde bütçe talepleri kurulan iş birliğinin ve taraflar açısından beklenen katma değer göz önüne alınarak komisyon tarafından değerlendirilir.

**Başvuru Süreci:** Bu projeler için, projenin tarafı olan akademik personel ve kuruluşun bir personeli ortak

yürütücü olabilir. Ancak, ilgili kuruluştan araştırmacılar BAP Koordinasyon Birimine yapılan proje başvurusunda araştırmacı olarak yer alabilirler. **Başvuru formunda**, projede yer alan kuruluşun mali, teknik ve araştırmacı altyapısı, projenin başarı ölçütleri, proje yönetimine ilişkin bilgiler, olası riskler ve B planı, yaygın etki, işbirliği yapılacak kurum veya kuruluşun projeye yapacağı mali ve/veya alt yapı katkısı ve taraflar açısından beklenen katma değere yönelik bilgilere de yer verilmelidir. Proje başvurusunda, ayrıca aşağıda tanımlanan “Proje Ortaklık Sözleşmesi” de sisteme yüklenmelidir.

- **Proje Ortaklık Sözleşmesi:** Projenin tarafı olan akademik personel ile ilgili kuruluşun yetkilisi arasında yapılan ve ortaklar arasında projeye ilişkin görev, yetki, sorumluluk, fikri ve sınai mülkiyet hakları, patent, tescil ve benzeri hak paylaşımına yönelik konuların belirtildiği sözleşmedir. Bu sözleşme, BAP web sitesinde bulunan [kılavuza](#) göre düzenlenmelidir.

**Projeler Kapsamında Sağlanan Demirbaşlar:** Proje kapsamında BAP Koordinasyon Birimi tarafından sağlanan tüm makine ve teçhizatlar, üniversitemiz demirbaş envanterine kayıt edilir.

**Değerlendirme ve Yürütme Süreci:** Değerlendirmeye alınan proje önerileri, proje grubu dikkate alınarak üniversite dışından en az iki hakeme gönderilir. Ayrıca bu projelerin değerlendirilmesinde hakem değerlendirmesine ilave olarak proje ekibinin BAP Komisyonuna sözlü sunum yapmaları istenebilir. Komisyon, gelen hakem raporlarını, sözlü sunum değerlendirme sonucunu, proje ekibinin akademik performanslarını ve yürüttükleri BAP projeleri kapsamında üretilen bilimsel yayın ve patent gibi çıktıları da dikkate alarak projenin desteklenip desteklenmeyeceğine karar verir.

BAP Komisyonu değerlendirme aşamasında proje içeriğinde ve ortaklık sözleşmesinde revizyon yapılmasını talep edebilir, sözleşme ile ilgili olarak üniversitemiz Hukuk Müşavirliğinden görüş talep edebilir.

Proje kapsamında gerçekleştirilen yayınlarda, destekleyen kurumlar ortak isim olarak yer alabilir. Gerektiğinde araştırmacının bir bölümü üniversite dışı proje ortağının belirleyeceği araştırma ortamında gerçekleştirilebilir ve üniversite araştırmacısına araştırma için gerekli olan lojistik olanakların bir kısmı veya tamamı dış ortakça karşılanabilir. Bu ve benzeri gerekli görülen diğer hususlar da ortaklık sözleşmesinde belirtilmelidir.

**Sonuçlandırma süreci:** Uygulama Esasları “III. Genel İlkeler ve Esaslar / 3. Projelerin Başlatılması, Ara Raporlar ve Sonuç Raporunun Sunulması” başlığında belirtilen genel ilkeler geçerlidir.

## 7. Sosyal Bilimler ve Sanat Temelli Araştırma Destek Projeleri (SBSP)

**Tanımı ve Kapsamı:** Sosyal ve beşerî bilimlerin tüm alanlarında Ar-Ge faaliyetlerini yürüten öğretim elemanlarını destekleyerek, evrensel gelişmeler ve güncel kalkınma planları doğrultusunda, bilimsel araştırma faaliyetlerini teşvik edilmesini ve geliştirilmesini hedefleyen araştırma projesidir. Bu proje türü altında sanat temelli araştırma projeleri de desteklenmektedir. Sanat temelli araştırma projeleri, nicel ve nitel araştırmalardan farklı olarak, araştırmacının her aşamasının sanatsal faaliyetler aracılığıyla sürdürülmesi, veri kaynağı ve bilgi üretimi için sanat eserinden yararlanılmasını temel alan tüm sanatsal uygulamaya/ürüne/esere dayalı araştırma yöntem ve yaklaşımları içeren ve alanında özgün çıktılar sağlayan Ar-Ge projeleridir.

**Değerlendirme ve ilkeler:** Değerlendirmeye alınan proje önerileri, proje grubu dikkate alınarak üniversite dışından en az iki hakeme gönderilir. BAP Komisyonu, gelen değerlendirme raporlarını, proje ekibinin akademik performanslarını ve yürüttükleri BAP projeleri kapsamında üretilen bilimsel yayın ve patent gibi çıktıları da dikkate alarak projenin desteklenip desteklenmeyeceğine karar verir.

Proje önerilerinin sanat temelli araştırma projeleri olarak değerlendirilmesi için aşağıda yer alan ön

koşulları sağlaması gerekmektedir:

- 1-Proje sanat alanına katkıda bulunmalı, sanatsal anlayışı genişletmeli ve farklı perspektifler yaratmalıdır.
- 2- İlgili alana sanatsal ve bilimsel açıdan eşit düzeyde katkı sağlamalıdır.
- 3- Sanat uygulamaları araştırma sürecinin ve sonucunun merkezinde yer almalıdır.

Her sanat temelli araştırma projesinde aşağıda yer alan hususlar sağlanmalıdır:

- 1- Sanatsal ürüne ve sanat alanına ilişkin yeni bir bakış açısının geliştirilmesi.
- 2- Hem sanat nesnesi (estetik açıdan) hem de bir araştırma metni (bilimsel açıdan) olarak eşit derecede nitelikli olmalıdır.
- 3- Projede konunun özüne inilmeli, izleyiciyi/okuyucuyu konunun özünden uzaklaştıracak ayrıntılara yer verilmemeli, yalın bir dil ile ifade edilmelidir.
- 4- Belirli ve değişmez bir standartta olmasa da eser ve metin arasında belirli bir tutarlılık olmalıdır.
- 5- Yapılan araştırma izleyicide/okuyucuda yeni perspektifler ve yeni anlamlar yaratmaya zemin hazırlamalıdır.

### **Yürütme ve Sonuçlandırma Süreci:**

Uygulama Esasları "III. Genel İlkeler ve Esaslar / 3. Projelerin Başlatılması, Ara Raporlar ve Sonuç Raporunun Sunulması" başlığında belirtilen genel ilkeler geçerlidir.

## **8. Lisansüstü ve Uzmanlık Tez Projeleri**

**Tanımı ve Kapsamı:** Yüksek Lisans (YLT) ile Doktora (DKT), Tıp (TUT), Diş Hekimliği (DHU) ve Eczacılıkta Uzmanlık (EUT) tezlerini kapsayan ve tez danışmanı olan öğretim üyesinin lisansüstü öğrencisiyle yürüttüğü araştırma projeleridir. Tez projelerine çok disiplinli çerçevede ayrı birimlerden yalnızca birer araştırmacı da proje ekibine eklenebilir.

**Başvuru:** Proje başvurusu tez konusunun lisansüstü ve uzmanlık çalışmasının yürütüleceği enstitünün/fakültenin yetkili kurullarınca onaylanmasından sonra gerçekleştirilir. Bu kapsamda yalnızca, normal eğitim-öğretim süresi içerisinde bulunan lisansüstü tez çalışmaları için destek sağlanır. Başvuru aşamasında tez konusunun onaylandığına dair ilgili enstitünün/fakültenin yetkili kurul kararının sunulması zorunludur. Lisansüstü ve uzmanlık tez projeleri, tez önerisinin enstitü/fakültelerin ilgili kurullarından onaylandığı tarih temel alınarak, yüksek lisans tez projeleri için **en geç 6 ay**, doktora ve uzmanlık tez projeleri için ise **en geç 1 yıl** içerisinde başvurusunun yapılması gerekmektedir. Bu süreleri aşan proje başvurularının değerlendirmeye alınmayacaktır. Ancak dış kaynaklı proje başvuru değerlendirme sürecine bağlı gecikmeler, afet ve salgın gibi özel durumlar ile BAP Komisyonu tarafından uygun bulunan gerekçeler sebebiyle belirtilen süreleri aşan projelerin başvurusu normal süreleri içinde kalmak şartıyla kabul edilebilir.

**Proje Ekibi:** Lisansüstü ve Uzmanlık Tez Projelerinin yürütücüsü ilgili enstitü/fakülte tarafından görevlendirilen üniversitemiz mensubu tez danışmanıdır. Araştırmacısı ise yalnızca ilgili lisansüstü öğrenim öğrencisi ve var ise ikinci danışman olarak tayin edilen öğretim üyesidir. Çok disiplinli tez projelerinde ayrı birimlerden yalnızca birer araştırmacı da proje ekibine eklenebilir.

**Değerlendirme:** Proje önerileri doğrudan BAP Komisyonu tarafından değerlendirilebilir veya BAP Komisyonu gerekli gördüğü hallerde hakem görüşlerine de başvurarak değerlendirmesini tamamlayabilir.

**Süre:** Lisansüstü ve Uzmanlık Tez Projeleri için verilen süreler, BAP Komisyonu tarafından uygun bulunması durumunda yetkili birimler tarafından tezler için verilen yasal ek süreleri kapsayacak şekilde uzatılabilir. Lisansüstü tez projeleri için sağlanacak mali destekler, ilgili lisansüstü eğitim ve öğretim mevzuatında belirlenen normal öğrenim süreleri ile sınırlıdır. Ancak süre uzatımı verilen tez projeleri için sağlanacak mali destekler, aşağıdaki koşulların sağlanması ve BAP Komisyonu tarafından uygun

bulunması durumunda en fazla 6 (altı) aya kadar devam ettirilebilir:

- a. Yüksek lisans projeleri için öğrencinin içerisinde bulunulan dönemde kayıt yenileme işlemlerini yerine getirmiş olması ve tez danışmanının talepte bulunması
- b. Doktora ve uzmanlık tezleri için tez izleme komitesinin son değerlendirme raporunun başarılı olması ve tez danışmanının talepte bulunması

Tez projesi devam ederken lisansüstü öğrencinin azami öğrenim süresi içinde kayıt dondurması halinde, yürütücü kanıtlayıcı belgeleri BAP Birimi'ne sunmakla yükümlüdür. Bu durumda proje, kayıt dondurma süresi kadar durdurulur.

**Yürütme ve Sonuçlandırma Süreci:** Proje çalışması tamamlandığında sonuç raporu olarak, tezin jüri tarafından onaylanan pdf formatındaki bir nüshası ve tezin başarılı bulunarak tamamlandığına dair ilgili enstitü veya fakülteden alınmış bir belge Proje Süreçleri Yönetim Sistemi aracılığı ile BAP Koordinasyon Birimi'ne sunulur. Raporlar BAP Komisyonu tarafından değerlendirilerek karara bağlanır.

Herhangi bir sebeple kurumla ilişkisi kesilen (Emeklilik, Kurum Değişikliği, Görevden ayrılma vs.) tez projesi yürütücülerinin yerine, proje süreçlerinin yürütülmesi için ilgili enstitü/fakülte tarafından görevlendirilen ikinci danışman veya proje yürütücüsünün önereceği ve BAP komisyonu tarafından uygun görülen ilgili alandan bir öğretim üyesinin proje yürütücüsü olarak atanması gerekmektedir. İkinci danışman atanması veya yürütücü değişikliği yapılmayan tez projelerinin tüm safahatları BAPSİS üzerinden durdurulur. İlgili tez projeleri "III. Genel İlkeler ve Esaslar / 3. Projelerin Başlatılması, Ara Raporlar ve Sonuç Raporunun Sunulması" başlığında belirtilen genel ilkeler geçerlidir.

## 9. Uluslararası Araştırma İş birliği Projeleri (UİP)

**Tanımı ve Kapsamı:** Üniversitemiz mensubu araştırmacıların uluslararası düzeyde tanınmış olan dünyanın önde gelen üniversitelerinde veya alanında uluslararası düzeyde tanınan önemli araştırma merkezlerinde ilgili kuruluşlardan araştırmacılarla işbirliği içerisinde yürütecekleri araştırma projeleridir. Bu kapsamda, içinde bulunulan yıl veya önceki yılda ARWU (Academic Ranking of World Universities) veya Times (Times Higher Education World University Rankings) sıralama sistemlerine göre genel dünya sıralamasında veya projenin konusuyla uyumlu araştırma alanlarına göre yapılan sıralamalarda ilk 200'de yer alan üniversitelerde yürütülecek araştırma projeleri desteklenir.

Ayrıca bu proje kapsamında üniversitemizin uluslararası Ar-Ge potansiyelinin artırılmasına yönelik olarak özellikle yenilikçi ürünler, hizmetler ve iş modelleri geliştirmeyi hedefleyen inovatif projelerin de hayata geçirilmesi için işbirliği ve network platformlarının oluşturulmasına yönelik ön hazırlık projeleri de Komisyon kararıyla desteklenebilir. BAP Komisyonu Tablo 1'de belirtilen şartlara ek olarak projenin özelliğine göre ilave çıktılar talep edebilir ve gerekli şartlar proje sözleşmesine yansıtılır.

İş birliği yapılmak istenen kurum veya kuruluşun yukarıda bahsedilen listelerde yer almaması durumunda, araştırmacılar ilgili araştırma enstitüleri, merkezleri veya özel sektör Ar-Ge laboratuvarları gibi işbirliği kurulacak kurumu BAPSİS üzerinden diğer seçeneğini işaretleyerek sisteme girmeleri ve ayrıca işbirliği kurulacak kurumun tanıtımı, araştırma ve araştırmacı alt yapısı, bilimsel başarıları ve önemi konularını içeren bir raporu dosya eklentisi olarak yüklemeleri gerekmektedir. İlgili başvurular BAP Komisyonu tarafından yapılacak değerlendirme neticesinde karara bağlanacaktır.

UİP kapsamında yürütülecek çalışmalar yurt dışındaki araştırma kurumunda bulunulmasına yönelik sağlanacak mali destekler en fazla 3 ay (en fazla 89 gün) ile sınırlıdır. Bu destek programı kapsamında, yurt dışında bulunmaya yönelik araştırma amaçlı seyahat desteği proje ekibinden yalnızca bir araştırmacı için Ek-6'da verilen ilkelere uygun olarak sağlanır.

**Başvuru Süreci:** Başvuru, destek programına özel olarak hazırlanmış başvuru formu kullanılarak

çalışmanın başlayacağı tarihten önce gerçekleştirilmelidir. Başvuru aşamasında çalışmanın yürütüleceği kuruluştan alınmış davet/işbirliği yazısının ve Birim Uygunluk Formunun sisteme yüklenmesi ve desteklenmesine karar verilen başvurular için bu belgelerin aslının veya aslı ibraz edilmek suretiyle yetkili mercilerce onaylanmış bir nüshasının BAP Koordinasyon Birimine teslim edilmesi zorunludur.

**Değerlendirme:** Değerlendirmeye alınan proje önerileri, proje grubu dikkate alınarak üniversite dışından en az iki hakeme gönderilir. Ayrıca bu projelerin değerlendirilmesinde hakem değerlendirmesine ilave olarak proje ekibinin BAP Komisyonuna sözlü sunum yapmaları istenir. BAP Komisyonu, gelen hakem raporları ile araştırma sonucunda bilimsel yayın üretilmesi, patent veya fikri mülkiyet tescili potansiyeli bulunup bulunmadığı gibi hususların yanı sıra proje ekibinin akademik performanslarını ve yürüttükleri diğer BAP projeleri kapsamında üretilen bilimsel yayın ve patent gibi çıktıları da dikkate alarak projenin desteklenip desteklenmeyeceğine karar verir.

**Yürütme ve Sonuçlandırma Süreci:** Uygulama Esasları "III. Genel İlkeler ve Esaslar / 3. Projelerin Başlatılması, Ara Raporlar ve Sonuç Raporunun Sunulması" başlığında belirtilen genel ilkeler geçerlidir. Ayrıca proje bitiminde BAP Komisyonu tarafından belirlenen proje türüne özel Proje Sonuç Raporuyla birlikte çalışmanın yapıldığı kurumdan alınacak faaliyet yazısı Proje Süreçleri Yönetim Sistemi aracılığı ile Birime sunulur. Sonuç raporu, BAP Komisyonu tarafından değerlendirilerek karara bağlanır. Ancak Komisyon gerekli gördüğü durumlarda hakem görüşlerine başvurarak ve/veya araştırmacının BAP Komisyonuna sunum yapmasını da isteyerek projenin başarılı sayılıp sayılmayacağına karar verebilir.

Çalışmalar kapsamında bilimsel yayın üretilmesi veya patent alınması durumunda üniversitemiz mensubu araştırmacıların Erciyes Üniversitesi'ni adres göstermeleri zorunludur.

## 10. GÜDÜMLÜ PROJELER (GDP)

**Tanımı ve Kapsamı:** BAP Komisyonunun, üniversitemiz ve/veya ülkemiz için önem arz eden konularda Ar-Ge potansiyelinin geliştirilmesi ve iyileştirilmesi kapsamında konunun uzmanı bilim insanlarına hazırlatacağı veya konu ve koşullarını belirlemek suretiyle çağrılı olarak desteklenecek özel nitelikli projelerdir.

**Başvuru:** Proje başvuruları, yalnızca BAP Komisyonu tarafından içeriği/kapsamı uygun görülen projeler ve BAP Komisyonu tarafından belirlenerek duyurulan konu ve koşullara uygun olarak hazırlanan projeler için kabul edilir.

**Değerlendirme:** Başvurular, sayı ve nitelikleri BAP Komisyonu tarafından belirlenen hakemlerin değerlendirmesine sunulur. Hakemlerden en az ikisinin diğer üniversitelerden olması tercih edilir. Ayrıca bu projelerin değerlendirilmesinde hakem değerlendirmesine ilave olarak proje ekibinden BAP Komisyonuna sözlü sunum yapmaları talep edilir. BAP Komisyonu, gelen hakem raporlarını, proje sunumu değerlendirme sonucunu, proje ekibinin akademik performanslarını ve yürüttükleri BAP projeleri kapsamında üretilen bilimsel yayın ve patent gibi çıktıları da dikkate alarak projenin desteklenip desteklenmeyeceğine karar verir.

**Yürütme ve sonuçlandırma süreci:** Uygulama Esasları "III. Genel İlkeler ve Esaslar / 3. Projelerin Başlatılması, Ara Raporlar ve Sonuç Raporunun Sunulması" başlığında belirtilen genel ilkeler geçerlidir.

## 11. Araştırma Performansı Destek Projesi (APDP)

**Tanımı ve Kapsamı:** Üniversitemiz Araştırma Dekanlığı tarafından yıllık performans değerlendirme metodolojisine göre hazırlanan ve üst yönetimin onayı ile ilan edilen Araştırma Performans Ödül Listesinde adı geçen Öğretim elemanlarının Ar-Ge faaliyetlerini teşvik etmeyi amaçlayan proje türüdür. Proje süresi ek süreler dahil en fazla 12 ay ile sınırlıdır.

### Başvuru ve Destekleme İlkeleri:

- Başvuru için, Araştırma Dekanlığı tarafından ilan edilecek akademik performansa dayalı yıllık değerlendirme listesinde yer alan araştırmacılar bu proje türü için oluşturulan başvuru formunu doldurarak BAPSİS üzerinden başvurularını gerçekleştirebilirler.
- Araştırmacılar yayınlanan listede isimlerinin yer aldığı ilgili yıl içinde Aralık ayı sonuna kadar yürütücü olarak bu programa bir kez başvuru yapabilirler.
- Bu projeler kapsamında proje yürütücüsü veya ekipteki araştırmacıların Ar-Ge faaliyetlerine destek amacıyla sarf, demirbaş, hizmet alımları, kongre, konferans, sempozyum ve mesleki toplantılara katılımları, araştırma amaçlı seyahat, açık erişim yayın desteği gibi öngörülen giderler karşılanabilir. Tahsis edilen ödenek bursiyer kontenjanı olarak da değerlendirilebilir.
- Bu proje türü kapsamında ek bütçe uygulaması yoktur.
- Proje bütçesinde kalan ödeneğin, proje modelinde ek bütçe uygulaması bulunmadığından, farklı kalemlerde kullanımı uygun değildir.
- Bu proje türünde ara rapor ve yayın şartı aranmaz.

**Değerlendirme:** Projeler BAP Komisyonu tarafından karara bağlanır.

**Yürütme ve Sonuçlandırma Süreci:** Uygulama Esasları "III. Genel İlkeler ve Esaslar / 3. Projelerin Başlatılması, Ara Raporlar ve Sonuç Raporunun Sunulması" başlığında belirtilen genel ilkeler geçerlidir.

## 12. Hızlı Destek Projesi (HZDP)

**Tanımı ve Kapsamı:** Erciyes Üniversitesi öğretim üyeleri ile doktora ya da sanatta yeterlik eğitimini tamamlamış araştırmacıların yürütecekleri acil, kısa süreli araştırma ve geliştirme projeleridir. Proje süresi ek süreler dahil en fazla 12 ay ile sınırlıdır.

**Başvuru ve Destekleme İlkeleri:** Başvuru süreçleri BAPSİS üzerinden gerçekleştirilir.

- Başvuru için proje yürütücüleri, son iki yıl içerisinde yazarları arasında yer aldıkları Erciyes Üniversitesi adresli olarak yayınlanmış, Fen ve Sağlık Bilimleri için WoS endeksli, Sosyal Bilimler için WoS veya alan endeksli en az bir adet tam araştırma makalesini sistem üzerinden sunmaları gerekmektedir. Başvuru için kullanılan makale başka bir hızlı destek projesi için kullanılamaz.
- Araştırmacılar yürütücü olarak aynı anda yalnızca bir hızlı destek projesinde görev alabilirler ve yılda bir kez Hızlı Destek Projesi başvurusu yapabilirler.
- Daha önce yürütücüsü olduğu hızlı destek projesini başarıyla sonuçlandırmayan araştırmacıya bu türde yeni bir destek sağlanmaz.
- Bu projeler kapsamında yalnızca projenin yürütülebilmesi için zorunlu olan giderler karşılanır. Bu kapsamda bilgisayar, tablet bilgisayar, bilgisayar donanım parçaları, monitör, yazıcı, projeksiyon cihazı gibi teçhizatlar ile kongre ve sempozyum katılımı giderleri, araştırma amaçlı seyahat ve açık erişim yayın desteği karşılanmaz. Ancak resmi nitelik taşıyan kurum ve kuruluşlar kapsamındaki arşiv, kütüphane vb. organizasyonlardan sağlanacak basılı materyal veya fotokopi gibi giderleri için bu sınırlama dikkate alınmaz.
- Bu proje türü kapsamında ek bütçe uygulaması yoktur.

- Bu proje türünde ara rapor ve yayın şartı aranmaz.

**Değerlendirme:** Başvurular çalışmanın kapsamlı bir araştırma projesine dönüşme potansiyeli bulunup bulunmadığı ve araştırmacının akademik performansı dikkate alınarak ilgili BAP Komisyonu tarafından karara bağlanır.

**Yürütme ve Sonuçlandırma Süreci:** Uygulama Esasları “III. Genel İlkeler ve Esaslar / 3. Projelerin Başlatılması, Ara Raporlar ve Sonuç Raporunun Sunulması” başlığında belirtilen genel ilkeler geçerlidir.

### 13. Öğrenci Katımlı A ve B Grubu Araştırma Projeleri GRUP (ÖKAP-A, ÖKAP-B)

**Tanım ve Kapsamı:** A Grubu projeler Üniversitemizin ön lisans / lisans düzeyinde eğitim verilen birimlerinin programlarına kayıtlı, başarılı öğrencilerinin Ar-Ge kültürlerinin oluşturulması, araştırma faaliyetlerine özendirilmesi ve araştırma yapmaya teşvik edilmesi amacıyla oluşturulan araştırma projeleridir. Yürütücülüğünü öğretim üyelerinin üstlendiği bu projelerde en az 1 en fazla 4 ön lisans / lisans öğrencisi araştırmacı olarak görev alabilir. B Grubu projeler ise üniversitemizin ön lisans / lisans / lisansüstü düzeyinde eğitim verilen birimlerinin programlarına kayıtlı, başarılı öğrencilerin bir akademisyen danışmanlığında Üniversitemizi temsilen düzenlenen öğrenci topluluğu, çeşitli yarışmalara katılım ve benzeri faaliyetler için Ar-Ge kapsamlı çalışmalarını desteklemeyi hedef alan projelerdir. Üniversitemizi temsilen düzenlenen faaliyetlere katılım amacıyla sunulan Ar-Ge projeleri için proje başına görev alabilecek ön lisans / lisans / lisansüstü öğrenci sayısı BAP komisyonu kararı ile artırılabilir.

**Başvuru ve Destekleme İlkeleri:** A ve B Grubu kapsamındaki desteklerden faydalanabilmek için aşağıdaki hususların sağlanması zorunludur:

1. Öngörülen projelerin Ar-Ge niteliğinde olması zorunludur.
2. Öğreniminin bitimine bir dönem kalan öğrenciler için proje başvurusu yapılamaz (ÖKAP-B kapsamındaki projeler hariç).
3. Proje süresi en az 6 ay, en fazla 12 ay aralığında olmalıdır.
4. Bu projeler kapsamında yalnızca araştırmacının yürütülebilmesi için ihtiyaç duyulan sarf malzemesi, makine-teçhizat, yolluk-yevmiye ve hizmet alımına (talep edilmesi halinde kayıt ücreti desteği de sağlanabilir) yönelik giderler için mali destek sağlanır. Ancak üniversitemizi temsilen düzenlenen Ar-Ge faaliyetlerine ÖKAP-B kapsamında katılım için sağlanacak seyahat destek talepleri proje destek üst limiti içerisinde kalmak kaydıyla komisyon kararıyla belirlenir.
5. Öğretim üyeleri eş zamanlı olarak ÖKAP-A ve ÖKAP-B için 2 projenin yürütücülüğünü üstlenebilirler. Ayrıca, öğretim üyelerinin bu tür projelerdeki görevleri diğer projelerde alabilecekleri görevlerin sayısının belirlenmesinde dikkate alınmaz.
6. ÖKAP-A Grubu projeler için başvuru aşamasında, projede araştırmacı olarak görev alacak öğrenciler için güncel tarihli öğrenci belgelerinin, öğrenci transkriptinin ve yürütücü tarafından doldurularak imzalanan Araştırmacı Beyan Formunun sisteme yüklenmesi zorunludur.
7. ÖKAP-B Grubu projeler için başvuru esnasında katılım sağlanacak faaliyet için projenin ön değerlendirme sonucunun başarılı olduğuna dair belgenin sisteme yüklenmesi zorunludur.

**Değerlendirme:** Proje önerileri doğrudan BAP Komisyonu tarafından değerlendirilerek karara bağlanır. Ancak, Komisyon gerekli gördüğü durumlarda hakem görüşlerine de başvurarak değerlendirmesini tamamlayabilir. Ayrıca ÖKAP-B Grubu projeler için proje ekibinden BAP Komisyonuna sunum yapmaları istenebilir.

**Yürütme ve Sonuçlandırma Süreci:** Uygulama Esasları “III. Genel İlkeler ve Esaslar / 3. Projelerin Başlatılması, Ara Raporlar ve Sonuç Raporunun Sunulması” başlığında belirtilen genel ilkeler geçerlidir.

## 14. Araştırma Üniversiteleri Destek Programı (ADEP)

**Tanımı ve Kapsamı:** Cumhurbaşkanlığı Strateji ve Bütçe Başkanlığı ile YÖK Başkanlığı arasında imzalanan "Araştırma Üniversiteleri Destekleme Programı İş Birliği Protokolü" kapsamında aktarılacak mali kaynaklarla yürütülecek bilimsel araştırma projeleridir. Üniversitemiz için YÖK Başkanlığı tarafından belirlenen ve detayları aşağıda verilen öncelikli araştırma alanlarında hazırlanacak araştırma projeleri ADEP kapsamında değerlendirilir. Bu program, YÖK Başkanlığı Yürütme Kurulunun 20.04.2022 tarihli kararı ile yürürlüğe giren "Araştırma Üniversiteleri Destekleme Programına İlişkin Usul ve Esaslar" hükümlerine dayanılarak düzenlenmiştir.

**Değerlendirme ve Genel İlkeler:** Araştırma Üniversiteleri Destek Programı kapsamında aşağıdaki ilkeler uygulanır:

1. Bu kapsamda tahsis edilen ödenekler BAP Koordinasyon Birimi Yönergesi ve Uygulama Esaslarına uygun olarak kullanılır.
2. Desteklenecek projelerin YÖK Araştırma Odaklı İhtisaslaşma Programı kapsamında Üniversitemizin eşleştirildiği öncelikli araştırma alanlarında olması zorunludur.
3. Üniversitemizin YÖK tarafından eşleştirildiği öncelikli araştırma alanları her yıl proje çağrısı ile araştırmacılara duyurulur.
4. Desteklenmesine karar verilecek projelerin YÖK Araştırma Üniversiteleri Performans İzleme İndeksindeki performans göstergeleri temelinde Üniversitemizin araştırma performans puanının yükseltilmesine katkı sağlaması esastır.
5. Program kapsamında desteklenecek projelerin bütçesi, Cumhurbaşkanlığı Strateji ve Bütçe Başkanlığı ile YÖK Başkanlığı arasında imzalanan protokol kapsamında, Üniversitemize tahsis edilecek bütçeden karşılanır. Projeler için bütçe üst limiti, üniversitemizin eşleştirildiği öncelikli araştırma alanları bazında değerlendirilerek her yıl proje çağrısı ile araştırmacılara duyurulur.
6. ADEP projesi kapsamında en fazla 2 bursiyer çalıştırılabilir ve bursiyer talepleri kontenjan olarak sisteme tanımlanabilir.
7. Bir araştırmacı, aynı anda en fazla 2 adet ADEP projesinde yürütücü olabilir. Ayrıca, bu projelerden en az birisinin çıktı şartlarını sağlayan yürütücüler 3. ADEP projesine yürütücü olarak başvuru yapabilir.
8. Değerlendirmeye alınan proje önerileri, öncelikli araştırma alanları temelinde, sayı ve nitelikleri BAP Komisyonu tarafından belirlenen hakem(ler)e gönderilir. Ayrıca proje önerilerinin değerlendirilmesine BAP Komisyonuna katkı sağlamak üzere alanında yetkin araştırmacıların katılımı ile danışma kurulları oluşturulabilir. Proje önerilerinin değerlendirilmesi aşamasında proje ekibinden BAP Komisyonuna danışma kurullarının da izleyici olarak katılım sağlayabileceği sözlü sunum yapmaları talep edilebilir. BAP Komisyonu, hakem raporlarını, danışma kurullarının görüşlerini, proje sunumunu, projenin üniversitenin araştırma performansının artırılmasına yapabileceği katkıları ve proje ekibinin akademik performanslarını da dikkate alarak projenin desteklenip desteklenmeyeceğine karar verir.

**Yürütme ve sonuçlandırma süreci:** Uygulama Esasları "III. Genel İlkeler ve Esaslar / 3. Projelerin Başlatılması, Ara Raporlar ve Sonuç Raporunun Sunulması" başlığında belirtilen genel ilkeler geçerlidir. Bununla birlikte proje takviminin her yılı sonunda veya YÖK tarafından istenilen tarihlerde sunulacak olan ara rapor dönemlerinde ilgili döneme ait gelişme raporları ve bilimsel çıktılar BAPSİS üzerinden sunularak Proje Ekibinin katılımı ile BAP Komisyonu tarafından değerlendirme ve müzakere toplantısı gerçekleştirilebilir.

## **Yayın Kriterleri ve Projelerin Üniversitenin Araştırma Performansına Yapması Beklenen Katkıları:**

Projenin desteklenmesi durumunda, proje devam ederken ve/veya tamamlanmasını takip eden en geç 2 yıl içerisinde Üniversitenin araştırma performansının artırılmasına katkı sunulmalıdır.

ADEP proje destek programı kapsamında proje devam ederken ve/veya tamamlanmasının ardından en geç 2 yıl içerisinde Üniversitenin araştırma performansını artırmaya yönelik Tablo 3 ve Tablo 4’de belirtilen bilimsel çıktı puanlarından en az 6 puan alınması zorunludur. Rapor döneminde sunulan bilimsel çıktıların ilgili ADEP projesinden elde edilmiş olması zorunludur.

Üniversite-Üniversite, Üniversite-Sanayi ve Uluslararası İşbirlikli bilimsel çıktılara yönelik ek puanlar verilecek olup ilgili tablolarda belirtilmiştir. İlgili bilimsel çıktıdaki işbirliğinin değerlendirilmesinde araştırma üniversitesi performans izleme endeksindeki (<https://veri.erciyes.edu.tr/tr/arastirma-universitesi-performans-izleme-kriterleri-2022>) belirtilen kriterler ve tanımlar geçerlidir.

ADEP projesi kapsamında proje devam ederken proje yürütücüsü ve/veya üniversitemiz mensubu araştırmacıları tarafından üniversitemiz yürütücülüğünde **ilgili alanda** hazırlanarak **Tablo 3** ve **Tablo 4’de** belirtilen, 1. ve 2. maddelerdeki panel değerlendirme sürecine girmiş en az bir dış kaynaklı proje türüne başvuru yapılması zorunludur.

Proje ekibi başvuru esnasında minimum koşulları sağlamayı beyan eder. Desteklenmesine karar verilen başvurular için bu alanda belirtilen beyan, proje ekibi ve BAP Koordinasyon Birimi arasında imzalanacak sözleşmenin eki mahiyetinde kabul edilecektir.

**Diğer Hususlar:** ADEP proje süreçleri ve çıktılarıyla ilgili hususlarda YÖK tarafından talep edilebilecek güncellemeler yürüyen projelere yansıtılabilir. ADEP projesi kapsamında şartları yerine getirilmeyen durumlar ile diğer tüm hususlarda “BAP Koordinasyon Birimi Yönergesi” ve “Uygulama Esasları” hükümleri uygulanır.

**Tablo 3. Fen ve Mühendislik Bilimleri ile Sağlık ve Yaşam Bilimleri için Proje Çıktılarının Değerlendirilmesinde Kullanılacak Puanlama Çizelgesi**

Bilimsel Çıktı	Puan
<b>Nitelikli Bilimsel Yayın</b>	
1. Web of Science tarafından taranan, en üst %10'luk dilimli dergilerde yayımlanmış özgün araştırma makalesi	4
2. Web of Science tarafından taranan, Q1 kapsamındaki dergilerde yayımlanmış özgün araştırma makalesi	3
3. Web of Science tarafından taranan, Q2 kapsamındaki dergilerde yayımlanmış özgün araştırma makalesi	2
4. Web of Science tarafından taranan, Q3 kapsamındaki dergilerde yayımlanmış özgün araştırma makalesi	1
<b>Kurum Dışı Araştırma Projeleri</b> (proje yürütücüsü ve/veya üniversitemiz mensubu araştırmacıları tarafından üniversitemiz yürütücülüğünde ilgili alanda olmalıdır) *	
1. Horizon Europe ve eşdeğeri uluslararası projeleri / TÜBİTAK 1004	6
2. TÜBİTAK 1001, 1003, 1005, 1007, 1505, 2244, 2247A/B, 3005, 3501, COST, Uluslararası İkili İşbirliği Programları, TÜSEB B Grubu Ar-Ge Projeleri, TAGEM Ar-Ge Projeleri, Uluslararası Fonlanmış Araştırma Projeleri (Bütçesi 1.000.000 TL'den düşük olmayan), ERASMUS+ KA2 Fon Projeleri (Bütçesi 1.000.000 TL'den düşük olmayan)	4
3. TÜBA, Bakanlık veya eşdeğer diğer üniversite dışı kurumlarca desteklenen bilimsel araştırma projeleri	3
4. TÜBİTAK 1002 / TÜSEB A Grubu Acil Ar-Ge Projeleri	2
<b>Fikri ve Sınai Mülkiyet Hakları</b>	
1. Uluslararası patent tescili	6
2. Ulusal patent tescili	3
3. Uluslararası patent başvurusu**	2
4. Faydalı model / endüstriyel tasarım	1

İlgili gösterge puanına ilişkin bilimsel çıktının üniversite-üniversite ya da üniversite-sanayi işbirliği içermesi durumunda bu gösterge puanına ilave **1 PUAN**, uluslararası işbirliği içermesi durumunda ise bu gösterge puanına ilave **2 PUAN** eklenir. Belirtilen koşulların birlikte sağlanması durumunda en yüksek ilave puan dikkate alınır.

\* Tabloda belirtilmeyen desteklenmiş diğer projelerin ADEP kapsamında geçerliliği ve puantajı komisyon tarafından değerlendirilir.

\*\* Patent tescil edildiği durumda, başvuru puanı değerlendirmeye alınmaz.

**Tablo 4. Sosyal ve Beşerî Bilimler için Proje Çıktılarının Değerlendirilmesinde Kullanılacak Puanlama Çizelgesi**

Araştırma Performansı Göstergesi	Puan
<b>Nitelikli Bilimsel Yayın</b>	
1. Web of Science tarafından taranan, Q1 kapsamındaki dergilerde yayımlanmış özgün araştırma makalesi	6
2. Web of Science tarafından taranan, Q2 kapsamındaki dergilerde yayımlanmış özgün araştırma makalesi	5
3. Web of Science tarafından taranan, Q3 kapsamındaki dergilerde yayımlanmış özgün araştırma makalesi	4
4. Web of Science tarafından taranan, Q4 kapsamındaki dergilerde yayımlanmış özgün araştırma makalesi	3
5. Web of Science tarafından taranan diğer dergilerde yayımlanmış özgün araştırma makalesi	2
<b>Kitap</b> (ÜAK tarafından kabul edilen uluslararası yayınevleri geçerlidir.)	
1. Uluslararası yayınevleri tarafından yayımlanmış kitap	4
2. Uluslararası yayınevleri tarafından yayımlanmış kitap bölüm yazarlığı	2
<b>Kurum Dışı Araştırma Projeleri</b> (proje yürütücüsü ve/veya üniversitemiz mensubu araştırmacıları tarafından üniversitemiz yürütücülüğünde ilgili alanda olmalıdır)*	
1. Horizon Europe ve eşdeğeri uluslararası projeleri / TÜBİTAK 1004	6
2. TÜBİTAK 1001, 1003, 1005, 1007, 1505, 2244, 2247A/B, 3005, 3501, COST, Uluslararası İkili İşbirliği Programları, Uluslararası Fonlanmış Araştırma Projeleri (Bütçesi 1.000.000 TL'den düşük olmayan), ERASMUS+ KA2 Fon Projeleri (Bütçesi 1.000.000 TL'den düşük olmayan)	5
3. TÜBA, Bakanlık veya eşdeğer diğer üniversite dışı kurumlarca desteklenen bilimsel araştırma projeleri	4
4. TÜBİTAK 1002	3
<b>Fikri ve Sinai Mülkiyet Hakları</b>	
1. Uluslararası patent tescili	6
2. Ulusal patent tescili	4
3. Uluslararası patent başvurusu **	3
5. Faydalı model / endüstriyel tasarım	2

İlgili gösterge puanına ilişkin bilimsel çıktının üniversite-üniversite ya da üniversite-sanayi işbirliği içermesi durumunda bu gösterge puanına ilave 1 PUAN, uluslararası işbirliği içerdiği durumda ise bu gösterge puanına ilave 2 PUAN eklenir. Belirtilen koşulların birlikte sağlanması durumunda en yüksek ilave puan dikkate alınır.

\* Tabloda belirtilmeyen desteklenmiş diğer projelerin ADEP kapsamında geçerliliği ve puanı komisyon tarafından değerlendirilir.

\*\* Patent tescil edildiği durumda, başvuru puanı değerlendirmeye alınmaz.

## V. PROJELERDE BURSİYER ÇALIŞTIRILMASINA İLİŞKİN ESASLAR

1. BAP projeleri kapsamında çalıştırılacak bursiyerlerin **Erciyes Üniversitesi'nde** tezli yüksek lisans ve doktora programlarında kayıtlı öğrenci olması gerekmektedir.
2. Proje yürütücüsünün, proje başvurusunda bursiyer çalıştırmayı öngörmüş olması, bursiyerin niteliğini ve çalışacağı süreyi belirlemiş olması gerekir.
3. Çalıştırılmak istenen bursiyer araştırmacının projeye sağlayacağı katkı, işinin tanımı, niteliği ve gerekçesi proje başvuru formunda ayrıntılı olarak açıklanmalıdır.
4. Bursiyer talepleri GAP, ÖAP, ADEP, ÜBDP, YPDP (A/B), APDP, ÜKSP ve GDP türlerindeki projeler için yapılabilir. Bu projeler kapsamında bursiyerler "kontenjan" olarak talep edilebilir. Bursiyer ödemesi için ayrılacak bütçe ilgili proje türü için belirlenen üst limiti aşmamak üzere, ilgili proje bütçesine ayrı olarak eklenir (ADEP, APDP ve YPDP (A/B), hariç).
5. Projeler kapsamında çalıştırılacak lisansüstü öğrencilerine yönelik Bursiyer ödemesi, proje **normal süresi** içerisinde yüksek lisans için **en fazla 24 ay, doktora için ise en fazla 36 ay** ile sınırlıdır.
6. Yıllık burs ödeme üst miktarları YÖK Yürütme Kurulu kararı doğrultusunda proje hesabından ödenmek üzere BAP Komisyonu tarafından belirlenir. Bu kapsamda bursiyer ödeneklerinde gerçekleşecek artışlar, BAP Koordinasyon Biriminin Bütçe imkanları göz önüne alınarak Komisyon kararıyla Ek-Bütçe verilerek yürüyen durumdaki projelere yansıtılabilir.
7. ADEP projeleri kapsamında eş zamanlı olarak en fazla 2, diğer projelerde ise en fazla 1 bursiyer çalıştırılabilir.
8. Bursiyerlerde aşağıdaki şartlar aranır:
  - a) Türkiye'de ikamet etmek.
  - b) 40 yaşından gün almamış olmak.
  - c) Bir kurum veya iş yerinde çalışmıyor olmak.
  - ç) Aynı dönemde TÜBİTAK yurtiçi lisansüstü burs programı bursiyeri olmamak.
  - d) Aynı dönemde başka bir projede bursiyer olmamak.
9. Projede çalıştırılacak bursiyer öğrenci kesinleştikten sonra proje yürütücüsü tarafından aşağıdaki belgeler sisteme yüklenmelidir.
  - a. Bursiyer Talep Formu (imzalanmış olarak taranıp sisteme yüklenmelidir)
  - b. Bursiyer Kimlik Fotokopisi
  - c. Bursiyer Öğrenci Belgesi
10. Bir lisansüstü öğrencisi aynı anda birden fazla projede bursiyer olarak görev alamaz.
11. Yürüyen projelere sonradan bursiyer kontenjanı verilmez.
12. Proje yürürlüğe girdikten sonra yürütücünün talebi ve diğer sebeplerle ayrılan öğrencinin yerine, projede onaylanan bursiyerlik süresi ve bütçesi dâhilinde, BAP komisyonunun kararıyla yeni bir bursiyer eklenebilir.
13. Bursiyerlik için onaylanmış bütçe fasılları, başka bütçe kalemlerine aktarılmaz. Aynı şekilde başka bütçe kalemlerinden de bursiyerlik kalemine aktarım yapılamaz.
14. Bursiyerler, Madde-9'daki dokümanları ve aşağıda belirtilen gerekli belgeleri proje başlangıcında

BAP Koordinasyon Birimine teslim etmeleri gerekmektedir.

- a. Aylık olarak bursiyer öğrenci belgesi (Bursiyer ödemeleri sürecinde)
  - b. Proje Yürütücüsü tarafından onaylanmış Burslu Öğrenci Bilgi Formu
15. Bursiyerlerin burslu oldukları dönem içerisinde Erciyes Üniversitesi'nde kayıtlı öğrenci statülerini korumaları kaydıyla ulusal veya uluslararası ikili iş birliği/değişim programları kapsamında diğer üniversite veya araştırma enstitülerine altı ayı geçmeyecek ziyaretleri bursluluk statülerini değiştirmez. Bu tür araştırma ziyaretlerinin, seyahatten en geç dört hafta önce BAP Koordinasyon Birimi'ne bildirim zorunludur.
16. Herhangi bir gerekçe ile onaylanan süreden önce bursiyerlik statüsü bitecek veya projeden ayrılacak Bursiyer'in, bursiyerlik statüsü bitmeden veya projeden ayrılmasından **en geç 10 gün** öncesinde proje yürütücüsü tarafından **Bursiyer Çıkarma Formu** ile BAP Koordinasyon Birimine bildirilmesi zorunludur. Bursiyerin projeden ayrılacak olması durumunda proje yürütücüsü tarafından Birime yapılacak bildirimle eş zamanlı olarak BAPSİS sistemi üzerinden Proje Ekibinde Değişiklik talebinde bulunması da zorunludur.
- Yasal ihbar bildirim süresi geçtikten sonra projeden ayrılan bursiyerin ödenmiş yasal kesintileri ve 5838 Sayılı Kanunun 4. maddesi ile 5510 sayılı SGK Kanununun 102. maddesinde değişiklik yapılarak; sigortalının işten ayrılması durumunda SGK'ya işten ayrıldığı tarihten itibaren **ilk 10 (on) gün** içerisinde bildirimde bulunulmaması durumunda uygulanacak cezai müeyyide Proje Yürütücüsüne rücu ettirilir.
17. Sözleşmeli olarak bursiyer görevlendirilen projenin herhangi bir sebeple dondurulması veya bursiyer ile ilgili mücbir sebepler ortaya çıktığının yürütücü tarafından BAP Birimi'ne bildirilmesi halinde, bursiyerin sözleşmesi sonlandırılır ve projenin yeniden başlatılacağı tarihe kadar burs ödemesi yapılmaz. BAP Komisyonu kararı ile iptal edilen projeler kapsamında ise bursiyerin sözleşmesi doğrudan sonlandırılmış sayılır.
18. Proje yürürlükte iken lisansüstü eğitimi sona eren bursiyerin sözleşmesi sonlandırılır ve burs ödemesi yapılmaz. Ancak bu durumda olan kişiler herhangi bir bursiyer ödemesi yapılmaksızın projedeki görevlerine araştırmacı olarak devam edebilirler. Bu kişilerin proje yürürlükte iken üniversitemizde yeni bir tezli lisansüstü eğitim programına kayıt yaptırmaları durumunda, proje yürütücüsünün talebinin BAP Komisyonu tarafından uygun bulunması halinde proje kapsamında tekrar bursiyer statüsü kazanmaları mümkündür. Bu durumda bursiyere projenin onaylanan içeriğine uygun olarak kalan bursiyer süresi ve bursiyer bütçesine uygun olarak burs ödemesi gerçekleştirilir.
19. Bursiyerin SGK giriş işlemlerinin başlatılması için;
- a. Bursiyer Başlatma Formu
  - b. Bursiyer Kimlik fotokopisi
  - c. Güncel tarihli Öğrenci belgesi
  - d. Müstehaklık Belgesi (e-devlet üzerinden)
20. Bursiyer ödemesinin başladığı aydan itibaren, takip eden aylarda Bursiyer Aylık Beyan Formu ve Güncel tarihli Öğrenci Belgesi **her ayın 5'ine kadar** yürütücü tarafından doldurularak BAP Birimi'ne iletilmelidir. Formların iletilmemesi halinde burs ödemesi yapılmaz.
21. 5510 Sayılı Kanun gereğince sağlık raporu alan SGK'lı personelin istirahat süresinin, işverenlerce elektronik ortamda "Sosyal Güvenlik Kurumu"na bildirilmesi zorunluluğu bulunmaktadır. Ayrıca ilgili kanun kapsamında bu bildirim süresinde gönderilmemesi durumunda idari para cezası uygulanması da öngörülmüştür. Üniversitemizin cezai bir durumla karşı karşıya kalmaması için herhangi bir sağlık kuruluşundan rapor alan proje bursiyerinin sağlık raporunu aldığı gün ilgili raporun bordrosuna işlenmesi ve BAP Koordinasyon Birimine bildirmesi gerekmektedir. Bu kapsamda gerekli bildirim yapılmasına yönelik sorumluluk proje yürütücüsüne aittir.

## VI. EKLER

### Ek-1.Proje Başvurusu Gerçekleştirecek Araştırmacılar İçin Açıklamalar

#### **A. Proje Başvurusunu Sorunsuz ve Kolayca Yapabilmek İçin Öneriler**

- Proje başvurusu yapabilecek kişilerin öğretim üyeleri ve doktora, tıpta uzmanlık, dış hekimliğinde uzmanlık, eczacılıkta uzmanlık ya da sanatta yeterlik eğitimini tamamlamış araştırmacılar olduğunu göz önünde bulundurunuz.
- Üniversitemiz mensubu olan proje ekibinin Akademik Veri Yönetim Sistemi (AVESİS) bilgilerinin **eksiksiz olarak** güncellenmiş olduğundan emin olunuz. AVESİS sisteminde tüm bilgi alanları güncel olmayan kurum mensubu araştırmacıların proje başvurusu gerçekleştirmesi veya herhangi bir projenin ekibinde araştırmacı olarak görev almaları mümkün değildir.
- Projede yer alacak, yurt içinden veya yurt dışından araştırmacıların, idari kadrolardaki personelin ve öğrencilerin iletişim bilgilerini ve pdf formatında hazırlanmış özgeçmiş dosyalarını temin ediniz.
- BAP Koordinasyon Birimi Proje Süreçleri Yönetim Sisteminden temin edeceğiniz proje türüne uygun Proje Başvuru Formunu eksiksiz olarak doldurduktan sonra pdf formatına dönüştürünüz.
- Proje kapsamında talep edeceğiniz makine, teçhizat ve tüm malzemelerin teknik özelliklerini içeren Teknik Şartname Dosyasını Microsoft Word formatında hazırlayınız.
- Çalışma kapsamında kitap satın alınması talebiniz var ise, Üniversitemiz Merkez Kütüphanesinden ilgili kitapların alımına ihtiyaç duyulduğuna dair onaylı bir yazı alınız ve pdf formatında bilgisayar ortamına aktarınız.
- Talep edilecek proje bütçesine temel teşkil edecek olan Proforma Faturaları temin ediniz ve pdf formatında bilgisayar ortamına aktarınız.
- Proje kapsamında talep edilecek her bir harcama kaleminin KDV hariç birim fiyatını ve KDV oranını proforma fatura ile uyumlu olarak belirleyiniz.
- Proje konusu gerektiriyor ise Etik Kurul Onay Belgesini temin ediniz ve pdf formatında bilgisayar ortamına aktarınız.
- Eğer çalışmanın belirli kısımları başka bir merkezde gerçekleştirilecek ise ilgili merkezden kabul yazısı temin ediniz ve pdf formatında bilgisayar ortamına aktarınız.

#### **B. Özgeçmiş Bilgilerinin Güncellenmesi**

**Üniversitemiz mensubu olan araştırmacılar:** Proje başvurusu gerçekleştirecek veya herhangi bir projenin ekibinde yer alacak üniversitemiz mensubu araştırmacıların, AVESİS yazılım sistemindeki bilgilerini eksiksiz olarak tümüyle güncellemeleri zorunludur.

**Yurt içinden veya yurt dışından araştırmacılar:** Üniversitemizin akademik kadrolarında bulunmayan diğer araştırmacıların temel kimlik ve iletişim bilgilerine ilave olarak, özgeçmiş dosyalarının başvuru esnasında **sisteme yüklenmesi gerekmektedir.**

#### **Ç. Proje Başvurusu Yaparken Sisteme Yüklenmesi Zorunlu Olan Belgeler**

Başvurularda Proje türüne göre sisteme yüklenmesi gerekli belgeler aşağıda belirtilmiştir. Başvurularda kullanılacak formlar BAPSİS Sisteminde Gerekli Belgeler menüsü altında verilmiştir. Araştırmacıların başvuru yapacakları destek programına uygun formları kullanmaları zorunludur.

## 1. Tüm Proje Türleri İçin Yüklenmesi Zorunlu Olan Belgeler

- a. **Proje Başvuru Formu:** BAPSİS üzerinden proje türüne uygun başvuru formu indirilmeli ve tüm bilgi alanları eksiksiz doldurulduktan sonra pdf formatında sisteme yüklenmelidir.
- b. **Etik Kurul İzin Belgesi:** Etik kurul onayı ve/veya yasal izin belgesi gerektiren projeler için 24 aydan daha eski tarihli olmayan belgeler alınmış ise sisteme yüklenmeli veya proje sözleşmesinin son tarihine kadar BAP Koordinasyon birimine teslim edilmesi zorunludur.
- c. **Proforma Faturalar veya Teklif Mektupları:** Talep edilen tüm mal, malzeme ve hizmet alımlarına yönelik proforma fatura veya teklif mektupları sisteme yüklenmelidir. Yalnızca seyahat desteği talep edilen proje başvurularında proforma fatura veya teklif mektubu talep edilmemektedir. Proforma fatura ve teklif mektupları ile ilgili açıklama ilerleyen kısımlarda verilmiştir.
- d. **Teknik Şartname Dosyası:** Seyahat dışındaki tüm mal, malzeme ve eğer gerekli ise hizmet alımları için teknik şartname hazırlanması ve Microsoft Word formatında sisteme yüklenmesi zorunludur. Teknik şartname hazırlarken dikkat edilmesi gereken hususlar ilerleyen başlıklarda açıklanmıştır.

## 2. Proje Türlerine Göre Başvuru Aşamasında Sisteme Yüklenmesi Zorunlu Olan Ek Belgeler

- a. **ÖAP:** Yürütücünün son 5 yıl içinde, en az 1 büyük ölçekli projede (TÜBİTAK 3005, 3501,1001, 1003, TÜSEB B, AB veya diğer yurtdışı destekli araştırma projesi veya dengi) yürütücü veya araştırmacı olarak görev aldığına dair resmiyet arz eden belge(ler) sisteme yüklenmelidir. Bilimsel değerlendirme sürecinde belirli bir eşik değerlendirmeyi geçerek desteklenmesi mümkün olmamış proje başvurularında ilgili projenin belirli bir eşik seviyesini geçtiğini gösteren dokümanlar sisteme yüklenmelidir.
- b. **ÜBDP:** Başvuru tarihi itibarıyla son 5 yıl içerisinde TÜBA, TÜSEB ve TÜBİTAK tarafından verilen Bilim, Hizmet, Teşvik ve Genç Bilim İnsanı ödülleri ile YÖK Üstün Başarı ödüllerinden birini almış veya son 2 yıl içerisinde Yurt Dışı Ar-Ge Projeleri (AB Çerçeve, ERC, NSF, NATO, NIH, DTRA ve Komisyon tarafından eş değer görülen vb. uluslararası projeler) kapsamında Yürütücü veya Partner olarak üniversitemize **100.000 Euro (veya eş değeri)** ve üzeri fon sağlayan akademisyenler başvurularında resmiyet arz eden kanıtlayıcı belgeleri sisteme yüklemesi ve desteklenmesine karar verilen başvurular için bu belgelerin proje yürütücüsü tarafından imzalanarak BAP Koordinasyon Birimine teslim edilmesi zorunludur.
- c. **YPDP (A / B):** Başvuru tarihi itibarıyla bir önceki yılda; WoS endeksli Q1 ve Q2 dilimli dergilerde en az 5 (A grubu) / 3 (B grubu) makaleye sahip olduğunu, ya da dış kaynaklı fonlardan kuruma en az 1.500.000 TL (A grubu) / en az 1.000.000 TL (B grubu) bütçe aktarımı sağladığını gösteren ve resmiyet arz eden belge/belgeler sisteme yüklenmelidir.
- d. **ADEP:** BAPSİS üzerinden ADEP Proje Ekibi Beyan Formu indirilmeli ve tüm bilgi alanları eksiksiz olarak doldurulduktan sonra proje yürütücüsü ve araştırmacılar tarafından imzalanıp pdf formatında sisteme yüklenmelidir.
- e. **EFP:** Diğer kurumdan alınan Resmi Proje Kabul Yazısı ile projenin tarafı olan akademik personel ile ilgili kuruluşun yetkilisi arasında yapılan ve ortaklar arasında projeye ilişkin görev, yetki, sorumluluk, fikri ve sınai mülkiyet hakları, patent, tescil ve benzeri hak paylaşımına yönelik konuların belirtildiği sözleşme sisteme yüklenmelidir.
- f. **ÜKSP:** Ortaklık Sözleşmesi, Özel Sektör ile Yapılacak Projeler için Firma Belgeleri. Araştırmacılar ve işbirliği yapılan kurumun yetkilileri arasında düzenlenen işbirliği protokolü imzalanmış olarak pdf formatında sisteme yüklenmelidir. Ayrıca işbirliği yapılan kuruluşun özel sektörden olması durumunda şirketin ortakları gösteren en son ticaret sicil gazetesi ve ilgili yılda ticaret/sanayi odasından alınmış Faaliyet Belgesi de sisteme yüklenmelidir.

- g. **Lisansüstü ve Uzmanlık Tez Projeleri:** İlgili Enstitü/Fakülte tarafından onaylanan tez konusunun onaylandığına dair Kurul Kararı pdf formatında sisteme yüklenmelidir.
- h. **UİP:** Yurt dışından işbirliği yapılacak araştırmacı veya araştırmacının görev yaptığı birim tarafından imzalanmış olan ve yapılacak işbirliğinin kapsamını yansıtan Davet/İşbirliği Yazısı ve Birim Uygunluk Formu pdf formatında sisteme yüklenmelidir. BAPSİS Sisteminde Gerekli Belgeler menüsü alanından indirilecek Birim Uygunluk Formu araştırmacının görev yaptığı birimin yetkililerince de onaylanmış olmalıdır.
- i. **HZDP:** Son iki yıl içerisinde Erciyes Üniversitesi adresli olarak yayınlanmış, Fen ve Sağlık Bilimleri için WoS endeksli, Sosyal Bilimler için WoS veya alan endeksli en az bir adet tam araştırma makalesini gösteren yayın bildirim formu ve ilgili makalenin pdf formatı sistem üzerinden yüklenmelidir.
- j. **APDP:** Araştırma Dekanlığı tarafından yıllık performans değerlendirme metodolojisine göre hazırlanan ve üst yönetimin onayı ile ilan edilen Araştırma Performans Ödül Listesinde yer aldığını gösteren belgenin yüklenmesi zorunludur.
- k. **ÖKAP:** ÖKAP-A grubu projeleri için Araştırmacı Beyan Formu ve projede görev alan öğrencilere ait güncel tarihli öğrenci belgeleri, transkript belgeleri ve özgeçmiş belgeleri başvuru aşamasında pdf formatında sisteme yüklenmelidir. ÖKAP-B grubu projeler için başvuru esnasında katılım sağlanacak faaliyet için projenin ön değerlendirme sonucu başarılı olduğuna dair bir beyanın sisteme yüklenmesi zorunludur.

### 3. Performansa Dayalı Bütçe Limiti Uygulamasından Yararlanmak İsteyen Araştırmacıların Sisteme Yükleme Zorunlu Olan Belgeler

- a. Aynı başlık ve/veya içerikli proje ile son iki yıl içerisinde TÜBİTAK 3005, 3501, 1001, 1003, TÜSEB B veya dengi büyük ölçekli proje destek programlarına yürütücü olarak başvurusu yapılmış, biçimsel değerlendirme sürecini geçerek bilimsel değerlendirme ret almış bilimsel araştırma projeleri için, proje başvuru değerlendirme sonucunu ve tarihini gösteren belgenin başvuruda sunulması zorunludur.
- b. Aynı Proje ile son 2 yıl içerisinde AB Destek Programına yürütücü olarak başvuru yapılmış ve değerlendirme süreci sonucunda bilimsel aşamada desteklenmesi uygun görülmemiş projeleri için, projenin değerlendirme sonucunu ve tarihini gösteren belgenin başvuruda sunulması zorunludur.
- c. Erciyes Üniversitesi bünyesinde kurum dışı fon desteği sağlanmış (**yürüyen veya son 2 yıl içerisinde başarıyla kapatılmış**) bilimsel araştırma projeleri için, projenin yürürlükte olduğu veya başarıyla kapatıldığına dair belge ile araştırmacının yürütücü olarak görev yaptığını ve proje bütçesini gösteren belgelerin başvuru aşamasında sisteme yüklenmesi zorunludur.
- d. Tescil edilmiş patentlere dayalı olarak yüksek bütçe limiti ile başvuru yapılacak projeler için, patent tescil belgesinin sisteme yüklenmesi zorunludur.
- e. ISI endekslerinde taranan dergilerde gerçekleştirilen yayınlara dayalı olarak yüksek bütçe limiti ile yapılacak başvurularda, ilgili yayınların doğruluğu ve bu yayınlar ile koşulların sağlanıp sağlanmadığı BAPSİS ve AVESİS sistemleri üzerinden otomatik olarak kontrol edildiğinden, bu tür durumlar için ek bir belge sunulması gerekli değildir.

### 4. Bursiyer Talebi Bulunan Projeler İçin Araştırmacıların Sisteme Yüklenmesi Zorunlu Olan Belgeler

- a. Bursiyer Talep Formu (imzalanmış olarak taranıp sisteme yüklenmelidir)
- b. Bursiyer Kimlik Fotokopisi
- c. Bursiyer Öğrenci Belgesi

### **Önemli Hatırlatmalar:**

- a. Yapılacak değerlendirme sonucunda desteklenmesi uygun görülen projelerin başlatılabilmesi için, başvuruda sisteme yüklenen belgelerin BAP Koordinasyon Birimine sunulması gerekeğinden beyan formu, proforma fatura, etik kurul belgesi, kabul yazısı, teknik şartname vb. belgelerin asıllarını muhafaza ediniz.
- b. Yüklenecek dosyalar için mümkün olduğu kadar kısa isimler kullanılmalıdır.

### **D. Yaklaşık Maliyet ve Proforma Fatura**

Proje başvurusunda bulunan araştırmacıların, talep edecekleri bütçeyi oluştururken, ihtiyaç duyulan her türlü mal, malzeme ve hizmetin yaklaşık maliyetinin tespit edilmesi zorunludur. İlgili mevzuat gereği yaklaşık maliyetin tespitinde aşağıdaki fiyatlar esas alınmaktadır:

- Kamu idare ve müesseselerince malın özelliğine göre belirlenmiş fiyatlar,
- İhaleyi yapan idare veya diğer idareler tarafından gerçekleştirilmiş aynı veya benzer mal alımlarındaki fiyatlar ve ücretler,
- İlgili meslek odaları tarafından belirlenmiş fiyatlar,
- Piyasada ihale konusu malı üreten ya da pazarlayan gerçek veya tüzel kişilerden alınan proforma fatura.

Proforma fatura teklif mahiyetindedir. Firmalar, proforma fatura ile malın miktarını, birim fiyatını ve vergi oranını tespit etmiş ve araştırmacıya bildirmiş sayılır. Araştırmacıların, proje bütçelerini temin edecekleri proforma faturaları temel alarak belirlemeleri ve başvuru aşamasında bu belgelerin pdf dosya formatındaki nüshasını sisteme yüklemiş olmaları gereklidir. Ayrıca, proje başvurusu kabul edilen araştırmacıların proforma belgelerinin asıllarını veya çıktısını BAP Koordinasyon Birimi Satın Alma Bölümü'ne teslim etmeleri de zorunludur.

### **E. Etik Kurul Onay Belgesi**

Önerilen projelerin etik kurallara ve Erciyes Üniversitesi Bilimsel Araştırma ve Yayın Etiği Yönergesinde belirtilen hususlara uygun ve orijinal olması gerekir.

Etik kurul onay belgeleri proje yürütücülerinin veya proje ekibindeki araştırmacıların üzerine son 24 ay içerisinde alınmış olmalıdır.

İnsanlar ve hayvanlar üzerinde yapılacak araştırma ve uygulamalar için ilgili birimlerin Etik Kurullarından onay alınmış olması zorunludur.

Sosyal ve beşeri bilimler alanında, doğrudan veya elektronik ortamda gerçek kişilerin (insanların) katılımıyla, her türlü anket, test, ölçek, mülakat, gözlem, resim, çizim, video film ve ses kaydı niteliğindeki veri toplama yöntemleriyle yapılacak bilimsel araştırma ve çalışmalarda, Erciyes Üniversitesi veya projeye ilgili diğer Üniversiteler, Araştırma Enstitüleri veya benzer kurumlardan Sosyal ve Beşeri Bilimler Etik Kurulundan onay alınmış olması zorunludur.

Etik Kurul Onay belgesinin başvuruda sisteme yüklemesi veya desteklenmesine karar verilen projeler için ilgili belgenin aslını veya yetkili mercilerce onaylanmış bir nüshasını sözleşme son tarihine kadar BAP Koordinasyon Birimine teslim edilmesi zorunludur. Gerekli olması halinde BAP Koordinasyon Birimi tarafından aslı görülmek suretiyle kopyası alınıp belgenin aslı araştırmacıya iade edilebilmektedir.

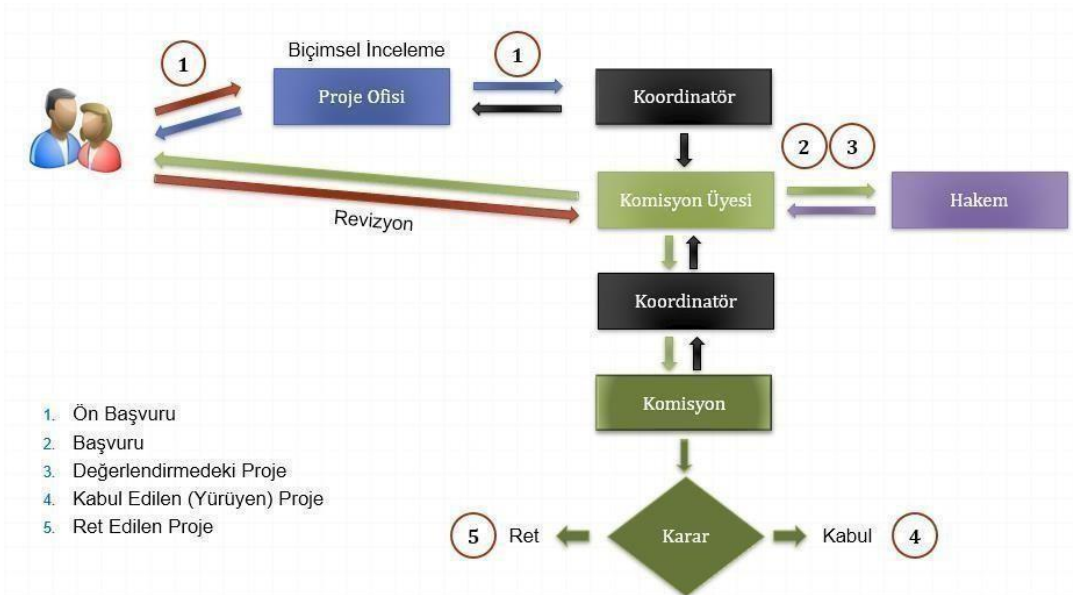
### Etik Kurul Onayları İle İlgili Yardımcı Bilgiler:

1. Üniversitemiz Etik Kurulları ve Yönergeleri hakkında kapsamlı bilgiler <https://etikkurul.erciyes.edu.tr/> internet adresleri üzerinden yayımlanmaktadır.
2. Proje başvurularında temin edilmesi gereken Etik Kurul Onay Belgesi insanlar üzerinde yürütülecek araştırma projelerinde iyi klinik uygulamaları ve ilgili mevzuatta açıklanan kurallar dahilinde veya deney hayvanlarının araştırmada kullanımları ile ilgili mevzuatta açıklanan koşullarda başvurunun niteliğine göre belirlenen yerde, gerçekleştirilebileceğine dair Etik Kurul'un olumlu kararını gösteren yazıdır. Ülkemizde insanlar üzerinde yapılacak klinik araştırmalarda Türkiye İlaç ve Tıbbi Cihaz Kurumu (TİTCK)'ndan da (<http://www.titck.gov.tr/>) izin alınması gereklidir.
3. "İlaç ve Biyolojik Ürünlerin Klinik Araştırmaları Hakkında Yönetmelik" te yer alan ilaç, tıbbi ve biyolojik ürünler ile bitkisel ürünler ve Tıbbi Cihaz Klinik Araştırmaları Yönetmeliği'nde açıklanan tıbbi cihazlarda Üniversitemizde yapılacak çalışmalar için Erciyes Üniversitesi "Klinik Araştırmalar Etik Kurul" onayı ve TİTCK izni gereklidir.
4. "İlaç ve Biyolojik Ürünlerin Klinik Araştırmaları Hakkında Yönetmelik" kapsamında bulunan biyoyararlanım ve biyoesdeğerlik çalışmalarında "Biyoyararlanım-Biyoesdeğerlik Çalışmaları Etik Kurul" onayı ve TİTCK izni alınmalıdır.
5. "İlaç ve Biyolojik Ürünlerin Klinik Araştırmaları Hakkında Yönetmelik" ile Tıbbi Cihaz Klinik Araştırmaları Yönetmeliği'ne göre yapılacak araştırmanın/çalışmanın yürütülmesi için sorumlu araştırmacının araştırma konusu ile ilgili dalda uzmanlık veya doktora eğitimini tamamlamış hekim veya dış hekimi olması gerekli olduğundan, Etik Kurul Onay belgesinde ve başvurusu yapılan projede başlıklar, ayrıca sorumlu araştırmacı ve proje yürütücüsü aynı olmalıdır.
6. "Kozmetik Ürün veya Hammaddelerinin Etkinlik ve Güvenlilik Çalışmaları ile Klinik Araştırmaları Hakkında Yönetmelik" kapsamına göre gönüllüler üzerinde yapılacak akademik çalışmalarda Kozmetik Klinik Araştırmalar Etik Kurulu'ndan izin alınmasını takiben TİTCK'na başvuru yapılarak, onay alınması gereklidir. Bu çalışmalarda aynı zamanda proje yürütücüsü olması gereken sorumlu araştırmacı, çalışma veya araştırma konusu ile ilgili dalda, çalışma veya araştırmanın gerektirdiği seviyede eğitimini tamamlamış, çalışma veya araştırmayı yürütecek kişi olup, başvurusu yapılan proje ve izin belgesindeki başlığın aynı olması istenmektedir.
7. İnsana bir hekimin doğrudan müdahalesini gerektirmeyen araştırmaları, gözlemsel çalışmaları, anket çalışmalarını, dosya ve görüntü kayıtları gibi retrospektif arşiv taramaları dahil olmak üzere girişimsel olmayan çalışmaları içeren projelerin başvurusunda da Klinik Araştırmalar Etik Kurulundan onay alınmalıdır.
8. İnsan beden bütünlüğüne müdahale içermeyen, biyolojik materyallerin kullanılmadığı, gözlemsel ve betimsel nitelikte (ölçek/skala çalışmaları, anketler, dosya taramaları, sistem- model geliştirme çalışmaları, veri kaynakları taraması, web üzerinden yapılan anketler gibi) insanlarla ilgili olan ve üniversitemizde yürütülen araştırma projelerinde Erciyes Üniversitesi'nin ilgili Etik Kurulundan onay alınmalıdır.
9. "Hayvan Deneyleri Yerel Etik Kurullarının Çalışma Usul ve Esaslarına Dair Yönetmelik" ile "Deneysel ve Diğer Bilimsel Amaçlar İçin Kullanılan Hayvanların Refah ve Korunmasına Dair Yönetmelik" kapsamında yer alan deney hayvanı veya canlı hayvan üzerinde uygulanacak prosedürleri içeren projeler için Erciyes Üniversitesi Hayvan Deneyleri Yerel Etik Kurulu'ndan onay belgesinin alınmış olması gereklidir. Üniversitemiz dışında hayvanlar üzerinde gerçekleştirilecek araştırmalarda Hayvan Deneyleri Yerel Etik Kurul Onay belgesi deneylerin yapılacağı yerdeki Etik Kurulundan alınmalıdır. Hayvanlar ile ilgili çalışmalarda proje ekibinde hayvanları prosedürlerde kullanmaya yetkili ve kullanım sertifikası olan araştırmacı yer almalıdır. Deney hayvanlarının kullanımını içeren araştırma projesinde Hayvan Deneyleri Yerel Etik Kurulu Onayı alındıktan sonra projede ve çalışmaya katılacak kişilerdeki değişiklikler ilgili etik kurula yazılı olarak bildirilmeli ve onayı alınmalıdır.

10. Etik Kurul onayı ve gerektiğinde TİTCK izni alınmamış projeler onaylanmış olsa bile başlatılmaz. Etik kurul belgesinin aslının veya yetkili mercilerce onaylanmış nüshasının BAP Koordinasyon Birimine teslim edilmesi gereklidir. Gerekli olması halinde BAP Koordinasyon Birimi tarafından aslı görülmek suretiyle kopyası alınıp belgenin aslı araştırmacıya iade edilebilmektedir. Etik Kurullardan Onay alındıktan sonra proje kapsamında ve çalışmaya katılacak kişilerdeki değişiklikler, ilgili etik kurula yazılı olarak bildirilmeli, onay alınmalı ve BAP Koordinasyon Birimine değişiklikler ve belgeler ile birlikte sunulmalıdır.

## Ek-2. Proje Başvurularının Değerlendirilme Süreci

1. Yürütücü tarafından Proje Süreçleri Yönetim Sisteminde Taslak Proje önerisi çalışmasının başlatılması,
2. Hazırlanan proje taslak çalışmasının yürütücü tarafından Proje Süreçleri Yönetim Sistemi üzerinden Ön Başvuru' ya dönüştürülerek, BAP Koordinasyon Birimine sunulması,  
**Not:** Başvuru yapan araştırmacılar sistem tarafından otomatik olarak üretilen e-posta mesajı ile bilgilendirilmektedir. Bilgilendirme e-postası alınmaması durumunda sistem üzerinden başvurunuzu kontrol ediniz.
3. BAP Proje Ofisinin, ön başvuru üzerinde teknik/biçimsel inceleme yapması. Eksiklik ya da sorun bulunmayan projelerin Başvuru Projesi olarak nitelendirip, BAP Komisyonu değerlendirmesine sunulması; eksiklik ya da sorun bulunan başvuruların proje yürütücülerine iade edilmesi,
4. Projenin Komisyon Üyesi değerlendirmesine sunulması,
5. Gerekli olan projeler için başvurunun hakem değerlendirmesine gönderilmesi,
6. Komisyon Üyesi tarafından değerlendirme sonucunun Komisyona sunulması,
7. Gerekli olan projeler için proje ekibinin Komisyona sözlü sunum yapması,
8. Gerekli ise, proje yürütücüsünden proje üzerinde revizyon yapmasının talep edilmesi,
9. Komisyonda değerlendirme yapılarak projenin desteklenip desteklenmeyeceğine karar verilmesi.



### Ek-3. Proje Destek Talebi Kabul Edilen Arařtırmacıların BAP Koordinasyon Birimine Teslim Etmesi Gereken Belgeler

Proje türlerine göre Birime teslim edilmesi gereken belgeler ařađıda tanımlanmıřtır. Projelerin bařlatılabilmesi için gerekli belgelerin BAP Koordinasyon Birimine teslim edilmesi ve Proje Sözleşmesinin ilgili Rektör Yardımcısı tarafından onaylanması zorunludur. Sözleşme Dosyaları BAP Koordinasyon Birimine teslim edilmekte ve Birim tarafından Onaya sunulmaktadır.

#### A. Tüm Proje Türleri

1. **Sözleşme Dosyası:** BAPSİS üzerinden indirilecek ve proje yürütücüsü tarafından ilgili alanları doldurulacaktır. Sözleşme, proje yürütücüsü ve varsa diđer imza alanları ilgililerce imzalanmıř olarak BAP Koordinasyon Birimine teslim edilmelidir.

**ÖNEMLİ NOT: Projenin onaylanmasından sonra en geç bir ay içerisinde sözleşme imzalanmayan projeler iptal edilir.**

2. **Etik Kurul İzin Belgesi (Gerekli projeler için):** Madde E'deki "Etik Kurul Onay Belgesi" ile ilgili hususlara dikkat edilmelidir.
3. **Proforma Faturalar veya Teklif mektupları:** Projenin başvuru ařamasında sisteme yüklenen proforma faturaların asılları veya çıktıları BAP Koordinasyon Birimine teslim edilmelidir. Belgelerin firma tarafından kařelenmiř, imzalanmıř ve BAP Koordinasyon Birimine hitaben düzenlenmiř olması gereklidir.
4. **Teknik Şartname Dosyası:** Komisyon tarafından onaylanan teknik şartname dosyasının yazıcı çıktısı proje yürütücüsü tarafından her sayfası paraflanmıř ve son sayfası imzalanmıř olarak teslim edilmelidir. Projenin ilerleyen süreçlerinde zorunluluk olması durumunda onaylanan bütçe kalemi içeriđine sadık kalmak kořuluyla, teknik şartnamelerin BAP Koordinasyon Biriminin bilgisi dâhilinde güncellenebilmesi mümkündür. Bu durumda, güncel teknik şartname dosyalarının Satın alma Talebi menüsünden Word formatında (\*.doc) sisteme yüklenmesi ve yazıcı çıktısının imzalı olarak Birime teslim edilmesi zorunludur. Seyahat dıřındaki, satın alınması talep edilen tüm mal, malzeme ve eđer gerekli ise hizmetlerle ilgili olarak teknik şartname bulunması zorunludur. Teknik şartname dosyası Ek-5'de belirtilen ilkelere uygun olarak hazırlanmalıdır.

#### B. Proje Türlerine Göre

1. **ÖAP:** Bu destek programı için başvuru yapacak arařtırmacının, son 5 yıl içerisinde yürüyen veya başarıyla kapatılmıř dıř kaynaklı en az bir büyük ölçekli projede (TÜBİTAK 3005, 3501, 1001, 1003, TÜSEB B, AB veya diđer yurtdıřı destekli arařtırma projesi veya dengi) yürütücü veya arařtırmacı olarak yer aldıklarını gösteren resmiyet arz eden belge(ler) sisteme yüklenmelidir.

Arařtırmacılar, yürütücü olarak söz konusu büyük ölçekli programlara yaptıkları proje başvurularında, ilgili projenin bilimsel deđerlendirilmesi sonucu belirli bir eřik seviyesini geçmiř ancak desteklenmemiř olması durumunda aynı proje ile bu destek programına başvuru yapmaları durumunda ilgili projenin belirli bir eřik seviyesini geçtiđini gösteren dokümanları da sisteme yüklemelidirler.

2. **ÜKSP:** Arařtırmacılar ve iş birliđi yapılan kurumun yetkilileri arasında düzenlenen işbirliđi ortaklık sözleşmesi imzalanmıř olarak Birime teslim edilmelidir.
3. **Lisansüstü ve Uzmanlık Tez Projeleri İçin Enstitü/Fakülte Kurul Kararı:** Tez konusunun onaylandıđına dair Enstitü/Fakülte Kurul Kararı Birime teslim edilmelidir.
4. **UİP:** Yurt dıřından iş birliđi yapılacak arařtırmacı veya arařtırmacının görev yaptıđı birim tarafından imzalanmıř olan ve yapılacak iş birliđinin kapsamını yansıtan Davet/İşbirliđi Yazısı ve Birim Uygunluk Formu Birime teslim edilmelidir. BAPSİS Sisteminde Gerekli Belgeler menüsü alanından indirilecek Birim Uygunluk Formu arařtırmacının görev yaptıđı birimin yetkilileri

tarafından onaylanmış olması gerekmektedir.

5. **ÖKAP A:** Araştırmacı Beyan Formu ve projede görev alan öğrencilere ait güncel tarihli öğrenci belgeleri ve transkript belgeleri Birime teslim edilmelidir.
6. **YPDP A / B:** Başvuru aşamasında, makalede yer alan üniversitemiz diğer araştırmacılardan alınan feragatnamenin sisteme yüklenmesi gerekmektedir.

#### **A. Performansa Dayalı Bütçe Limiti Uygulaması Kapsamında Başvurusu Yapılan Projeler**

7. Aynı proje ile son 2 yıl içerisinde TÜBİTAK destek programlarına yürütücü olarak başvurusu yapılmış, biçimsel değerlendirme sürecini geçerek bilimsel değerlendirmede ret almış projeler için, TÜBİTAK Projesi başvuru değerlendirme sonucunu ve tarihini gösteren belge Birime teslim edilmelidir.
8. Aynı proje ile son 2 yıl içerisinde AB Destek Programına yürütücü olarak başvuru yapılmış ve değerlendirme süreci sonucunda bilimsel aşamada desteklenmesi uygun görülmemiş projeleri için, projenin değerlendirme sonucunu ve tarihini gösteren belgeler Birime teslim edilmelidir.
9. Diğer kurumlarca fon desteği sağlanarak yürütülmüş ve başarıyla kapatılmış projelere dayalı olarak yüksek bütçe limiti ile başvuru yapılmış projeler için, projenin başarıyla kapatıldığına dair belge ile araştırmacının yürütücü olarak görev yaptığını ve proje bütçesini gösteren belgeler Birime teslim edilmelidir.
10. Tescil edilmiş patentlere dayalı olarak yüksek bütçe limiti ile başvuru yapılan projeler için, patent tescil belgesi Birime teslim edilmelidir.
11. ISI endekslerinde taranan dergilerde gerçekleştirilen yayınlara dayalı olarak yüksek bütçe limiti ile yapılan başvurularda, ilgili yayınların doğruluğu ve bu yayınlar ile koşulların sağlanıp sağlanmadığı BAPSİS ve AVESİS sistemleri üzerinden otomatik olarak kontrol edildiğinden, bu tür durumlar için ek bir belge teslim edilmesi gerekli değildir.

#### **B. Bursiyer Talebi Kabul Edilen Projeler**

12. Bursiyer Başlatma Formu (imzalanmış aslı teslim edilmelidir.)
13. Bursiyer Öğrenci Belgesi (güncel tarihli)
14. Kimlik fotokopisi
15. Müstahaklık Belgesi (e-devlet üzerinden alınmış)

## Ek-4. Harcama İşlemleri İle İlgili Açıklamalar

### C. Genel Hususlar

1. Tüm harcama işlemleri BAP Koordinasyon Birimi tarafından yürütülmektedir. Araştırmacıların kurumlardan veya firmalardan muhtelif ürünleri veya hizmetleri kendilerinin alması ve bu tür harcamalar için ödeme talep etmeleri mevzuata aykırıdır. Bu tür harcamalardan araştırmacılar sorumlu olup, Birim tarafından herhangi bir ödeme gerçekleştirilemez.
2. Proje kapsamında satın alma işlemlerinin gerçekleştirilebilmesi için, satın alınması istenen mal ve hizmetleri belirten "Satın Alma Talep Formu" Proje Süreçleri Yönetim Sistemi üzerinden oluşturulmalı ve yazıcı çıktısı ıslak imzalı olarak BAP Koordinasyon Birimi Satın Alma Ofisi'ne teslim edilmelidir.
3. Seyahat harcamalarının ödenmesi ancak Yönerge ve Uygulama Esaslarında belirtilen usuller çerçevesinde gerçekleştirilebilir. Araştırmacıların gerekli ön işlemleri gerçekleştirmeden yapacakları seyahatlerin giderleri için ödeme yapılması mümkün değildir.
4. Sonuç raporu teslim edilen ve Komisyonca karara bağlanan projeler kapsamında herhangi bir ödeme gerçekleştirilemez.
5. Onaylanan proje bütçe planında bulunmayan herhangi bir mal veya hizmet için harcama yapılması mümkün değildir. Zorunlu nedenlerle harcama kalemlerinde değişiklik yapılabilmesi ancak BAP Komisyonunun onay vermesi durumunda mümkündür.
6. Onaylanan bütçeler yalnızca proje planında belirtilen mal veya hizmetlerin karşılanmasına yönelik olup, projeler için bütçenin tamamının harcanması zorunluluğu bulunmamaktadır. Dolayısıyla, söz konusu mal veya hizmetlerin daha düşük bedel ile temin edilmesi durumu proje yürütücülerinin ek taleplerde bulunması hakkını doğurmamaktadır.
7. Araştırmacılar teslim tutanaklarını veya faturaları ancak söz konusu mal veya hizmetleri eksiksiz olarak teslim almaları durumunda imzalamalıdır. Araştırmacıların tüm ürünleri teslim almadan, kendi talepleri doğrultusunda veya firmaların taahhütlerine itimat ederek söz konusu form veya belgeleri imzalamaları kendilerine yasal sorumluluklar doğurmaktadır. Dolayısıyla bu tür durumlarda ortaya çıkabilecek kamu zararlarından araştırmacılar sorumludur.
8. Araştırmacıların söz konusu alım işlemine konu olan ve resmi evraklarda belirtilen mal veya hizmet alımlarının yerine başka ürünler veya hizmetler alması mevzuata aykırı olup, bu tür durumlar yasal sorumluluk doğurmaktadır.
9. Satın alınacak mal veya hizmetler için firmalar tarafından teklif edilen ürünlerin şartnamelere uygunluğundan araştırmacılar sorumludur.
10. Araştırmacılar projeleri kapsamında firmalara iletilen siparişleri takip etmeli, yükümlülüklerini yerine getirmeyen veya kusurlu veya eksik olarak yerine getiren firmaları gecikmeksizin yazılı olarak BAP Koordinasyon Birimine bildirmelidir.

### D. Satın Alma/Harcama Talep Formu

Desteklenmesine karar verilen projelerle ilgili olarak satın alma işlemlerinin başlatılabilmesi için, proje yürütücülerinin, otomasyon sistemine kullanıcı adı/şifresi ile giriş yaparak ilgili projelerine ulaşarak, Harcama İşlemleri menüsünden satın alma talep formunu hazırlayarak sistem üzerinden BAP Koordinasyon Birimine iletmeleri ve yazıcı çıktısını imzalayarak Birime ulaştırmaları gerekmektedir.

Tüm bütçe kalemlerinin satın alma işlemlerinin projenin başlangıcında veya aynı dilekçede talep edilmesi zorunlu değildir. Projenin çalışma takvimine uygun olarak muhtelif zamanlarda satın alma/harcama talebinde bulunulması mümkündür.

**Arazi, Kazı ve Benzeri Saha Çalışmaları Kapsamında Özel Araç, Araç Kiralama ve Yakıt İşlemleri İle İlgili Hususlar:**

1. Yüksek Öğretim Kurumları Bilimsel Araştırma Projeleri Hakkındaki yönetmeliğin 14/7 maddesi çerçevesinde kazı, arazi ve benzeri saha çalışması gerektiren projelerde araştırmanın yapılabilmesi için zorunlu olan yurt içi seyahatlerde araç kiralama ve yakıt giderleri ile ilgili hususlar aşağıda verilmiştir. Projelerde yerleşim yerlerinden uzakta, belediye sınırları dışında ve toplu taşıma (mutat) araçlarının bulunmadığı yerlerdeki yurt içi arazi-saha çalışmaları için ilgili güzergâhın ya da çalışmanın yapılacağı yerlerin, mevkiilerin vb. proje başvurusunda belirtilmesi ve sözleşme ile onaylanması kaydıyla özel araç kullanılabilir ya da günlük araç kiralama hizmeti alınabilir.
2. Araç kiralama giderinin Projenin BAP Komisyonu tarafından onaylanan bütçesinde yer alması zorunludur.
3. Faturalarda kiralanan aracın cinsi ve türü (binek, arazi veya ticari gibi) belirtilmelidir.
4. Kiralanan aracın teknik muayene onaylarının bulunmasına dikkat edilmelidir.
5. Kiralanan aracın zorunlu trafik sigortası yapılmış olmalıdır.
6. Kiralanan aracın seyahat süresini kapsayacak şekilde tam kaskosu yapılmış olmalıdır.
7. Kiralamaya ait sözleşmenin Birime teslim edilmelidir. Akaryakıt alımlarında yakıt giderleri olarak, her 100 km de 6 litre kurşunsuz benzin ücreti emsal alınır.
8. Yakıt fişlerinde ve araç kiralama hizmeti alınır ise faturasında kullanılan aracın plakasının yer alması zorunludur.
9. Çeşitli devlet kurumlarıyla ya da firmalarla yapılacak görüşmeler arazi-saha çalışmaları kapsamında bütçelendirilmemeli ve bu gerekçeyle, özel araç kullanımı, araç kiralama hizmet bedeli ve benzin gideri talep edilmemelidir.
10. Yurt dışı arazi-saha çalışmaları çerçevesinde araç kiralama hizmeti bedeli ödenmemekte ve özel araç kullanımı durumunda benzin gideri karşılanmamaktadır.
11. Yurt içi arazi-saha çalışmalarında taksi ücreti ödenmeyecektir.
12. Yurt içi arazi-saha çalışmaları kapsamında yakıt giderleri projedeki Arazi Çalışma Programında belirtilen kilometre hesabıyla uygun olmalıdır. Akaryakıt giderleri 03.02 Tüketime yönelik mal, malzeme alımları kalemine tahsis edilen bütçeden, günlük araç kiralama hizmeti alınacak ise harcamaları 03.05 hizmet alımları kalemine tahsis edilen bütçeden, görevlendirilen süreye ait gündelik gideri 03.3.10.01 yurt içi yolluk giderleri kalemine tahsis edilen bütçeden karşılanır.

**E. Avans (Ön Ödeme) Kullanımlarında Uyulacak Kurallar**

1. Avans kullanımı istisnai bir durum olup, sadece acil ve temininde güçlük çekilen ürün ve hizmetler için kullanılabilir. Zorunlu durumlarda BAPSİS üzerinden oluşturulacak harcama talebi başvurularında bu husus belirtilmelidir. Oluşturulan harcama talebi elektronik ortamda ve yazıcı çıktısı ıslak imzalı olarak Birime teslim edilmelidir.
2. Avans talebi Birim tarafından kabul edilerek, araştırmacı hesabına yatırılmadan önce herhangi bir harcama yapılmamalıdır.
3. Avans talep edilirken, avans tutarının hesabına yatırılması istenen proje ekibindeki araştırmacı ve ilgili araştırmacının banka bilgileri eksiksiz olarak belirtilmelidir.
4. Avansın hesabına yatırılacağı araştırmacı için sistem üzerinden üretilecek Banka Formu Birime teslim edilmelidir.
5. Avanslar hangi iş için verilmişse sadece o iş için kullanılır.

6. Mal, malzeme veya hizmet alımına yönelik avansların **en geç 60 gün** içerisinde harcanan tutarlara ilişkin kanıtlayıcı belgeler Birime teslim edilerek kapatılması zorunludur. Araştırmacılar, işin tamamlanmasından sonra veya mali yılın sonunda bu sürenin dolmasını beklemeksizin en kısa sürede avans artığını muhasebe birimine iade etmek suretiyle avans kapatma işlemini gerçekleştirmek zorundadır (\*).
7. Seyahat amaçlı avanslar, en erken seyahatin gerçekleştirilmesinden **15 gün önce araştırmacı hesabına yatırılabilir**. Seyahat amaçlı avansların (Personel avansı), seyahatin tamamlanmasından itibaren **en geç 30 gün içerisinde** harcanan tutarlara ilişkin kanıtlayıcı belgeler Birime teslim edilerek kapatılması zorunludur. Araştırmacılar, seyahatin tamamlanmasından sonra veya mali yılın sonunda bu sürenin dolmasını beklemeksizin en kısa sürede avans artığını muhasebe birimine iade etmek suretiyle avans kapatma işlemini gerçekleştirmek zorundadır (\*).
8. Avans kapsamında alınacak faturalarda, "Erciyes Üniversitesi Bilimsel Araştırma Projeleri Koordinasyon Birimi, Proje Yürütücüsünün adı ve proje no ile Erciyes vergi dairesi ve vergi numarası 3420326792 belirtilmelidir.
9. Avans kapatılırken, faturaların asıllarının ibraz edilmesi yasal zorunluluktur. Faturaların asıllarının kaybedilmesi veya asıllarına ulaşılamadığı takdirde, noter onaylı suretleri teslim edilmelidir.
10. Mal ve hizmet alımına yönelik iş avanslarının kapatılmasında, avans verilme tarihinden eski tarihli harcama belgeleri için herhangi bir ödeme yapılamaz.
11. Avans dilekçesinde istenilen malzemelere ait miktar ve tutarlar ile alınan faturalardaki miktar ve tutarlar aynı olmalıdır.
12. Harcama toplamı avans tutarından eksikse; Kalan tutar, Ziraat Bankası Kayseri Merkez Şubesi TR54 0001 0001 5940 0636 00 5101 numaralı hesaba elden veya EFT/havale yapılarak yatırılmalıdır.
13. Dekontta alıcı adı (ERÜ Bilimsel Araştırma Projeleri Koordinasyon Birimi), açıklama kısmına "Avansı alan araştırmacının TC Kimlik No, Proje No ve "avans iadesi" ibaresi" ayrıntılı olarak belirtilmelidir. Bankadan alınan dekont, faturalar ile birlikte Birime teslim edilmelidir.
14. Hizmet kalemleri için (taşıt kiralama, analiz hizmetleri vs.) avans çekildiği takdirde, fatura ya da faturaların teslim edilmesi akabinde düzenlenecek Hizmet Alım Tutanağının da ıslak imzalı olarak Birime teslim edilmesi zorunludur.
15. Avans kullanılmak suretiyle alınan mal veya malzeme; BAP Koordinasyon Biriminin bilgisi dâhilinde ilgili birim görevlilerince taşınır sistemine kaydedilerek kişiye zimmetlenir.

(\* ) **Açıklama:** Bu sürelerin aşılması durumu Sayıştay Başkanlığı uzmanlarının denetimlerinde kamu kaynağının haksız yere alıkonularak kullanılması olarak değerlendirilmekte ve araştırmacılara kamu zararının tazminine yönelik zimmet çıkartılabilmektedir. Araştırmacıların bu tür bir yaptırıma maruz kalmamaları için bu hususa özen gösterilmesi gerekmektedir.

## **F. Vergi Mükellefi Olmayan Kişilere Yapılacak Ödemeler**

1. Vergi mükellefi olmayan kişilerden yapılacak hizmet alımlarında şahıslara ödeme yapılması halinde aşağıdaki hususlara uyulmalıdır;
  - a. Birimden temin edilecek veya BAPSIS sistemi Gerekli Belgeler menüsünden indirilecek Harcama Pusulası hazırlanarak Birime teslim edilmelidir.
  - b. Avans kullanmak suretiyle, vergi mükellefi olmayan kişilerden yapılacak hizmet alımlarında şahıslara ödeme yapılması halinde aşağıdaki hususlara uyulmalıdır; Birimden temin edilecek veya BAPSIS sistemi Gerekli Belgeler menüsünden indirilecek Harcama Pusulası hazırlanmalıdır.
  - c. Harcama belgesi üzerinde gelir vergisi tutarı (%15) kesintisi yapılarak ödendiği gösterilmelidir. Kesinti yapılan söz konusu vergi, Ziraat Bankası Kayseri Merkez Şubesi TR380001 0001 5940 0636 0050 01 numaralı hesaba (ERÜ Strateji Daire Başkanlığı Hesabı) yatırılmalıdır. Dekontta, Açıklama alanına, Adına vergi kesintisi yapılan kişinin TC Kimlik No ve Adı Soyadı, Gelir Vergisi Kesintisi ibareleri belirtilmelidir.
  - d. Harcama Pusulası ve Bankadan alınan dekont Birime teslim edilmelidir.

## Ek-5.Teknik Şartname Hazırlarken Dikkat Edilmesi Gereken Bazı Hususlar

1. Teknik şartnamede yer alacak hükümler ve talep edilecek her husus; tereddüde, yanlış anlamaya ve bir isteğin diğeri ile çelişmesine imkân bırakmayacak şekilde, açık ve kesin olmalıdır.
2. Teknik şartnameler en az 2 (iki), mümkünse daha fazla üretici firmanın ürününü kapsayacak ve böylece rekabet ortamını yaratacak şekilde hazırlanmalıdır. Teknik şartnamelerde; belli bir marka, model, patent, menşei, kaynak veya ürün tanımlanmamalı ve belirli bir marka veya modele veya belirli bir firmaya yönelik özellik ve tanımlamalara yer verilmemelidir. Ancak, ulusal ve/veya uluslararası teknik standartların bulunmaması ya da teknik özelliklerin belirlenmesinin mümkün olmaması veya birimde var olan bir cihazın parça veya parçalarının istenilmesi hallerinde "veya dengi" ifadesine yer verilmek şartıyla marka veya model belirtilebilir.
3. Yedek parça alımlarında parçayı tanımlama ve asıl ürüne entegresi konusunda tereddütler yaşanmaması için, yedek parça alımlarında, ihale konusu işin tanımının yapılabilmesi için, yedek parçasına ihtiyaç duyulan ana malın marka ve modeli belirtilerek teknik şartname düzenlenebilecektir.
4. Teknik şartname, istenen malzemeyi çok değişik kalite seviyelerinde tanımlayan ve/veya malzeme kalitesini düşürecek serbestlik verici hükümler taşımamalıdır.
5. Teknik şartnamesi hazırlanacak malzemeden beklenen performans, çalışma şartları, kullanım yeri ve amacı açıkça belirtilerek fonksiyonel istekler yazılmalı; varsa malzemenin birlikte kullanılacağı diğer cihazlar/elemanlar ile uyumlu çalışması isteğine de yer verilmelidir.
6. Teknik şartnamede sayılar ile ifade edilen teknik ölçütlere tolerans verilmelidir. Tolerans; "en az...", "en çok..." veya "+/-..." şeklinde, o özelliğin gerektirdiği hassasiyeti sağlayacak miktar tespit edilerek verilmelidir.
7. Teknik şartnamelerde ölçü birimleri için Evrensel terminoloji kullanılmalıdır.
8. Teknik Şartnamede istenilen özellikler maddeler halinde numaralandırılarak veya tablo halinde belirtilmelidir.
9. Varsa; temin edilecek araç, malzeme ve teçhizat ile birlikte istenecek yedek parça ve sarf malzemesi, test ve kalibrasyon cihazı, bakım set ve avadanlığı, doküman (kullanma kılavuzu, yedek parça kataloğu, bakım talimatı, vb.) ile ilgili hususlar teknik şartnameye dahil edilmeli, bu tür malzeme, cihaz ve dokümanın miktarı belirtilmelidir.
10. Çevre şartlarından etkilenebilecek malzeme için (elektronik, optik ve elektro optik cihazlar, araç, teçhizat, vb.) çevre şartları ile ilgili istekler bunların hangi şartlarda muayene edileceği hususu ile birlikte teknik şartnamelere yazılmalıdır. Çevre ile ilgili istekler; malzemenin kullanım yerine göre, sıcaklık, basınç, rutubet, buz, kar, yağmur, rüzgâr, su ve tuz serpintisi, şok ve ivme, titreşim gürültü, toz, kum, mikroorganizma, radyasyon, elektrik, manyetik ve elektromanyetik etkiler, kimyevi maddeler, vb. çevre koşullarından etkilenmeleri gibi isteklerden kullanım yerinde maruz kalabileceği çevre şartlarını kapsar.
11. Temin edilecek malzeme ve/veya sistemi kullanacak personele verilmesi gerekli olabilecek teknik içerikli eğitimler ile ilgili hükümler teknik şartnamede belirlendiği şekilde ihale dokümanında belirtilmelidir.
12. Gerekli ise, kalite güvence sistemi belgesi ve ürün kalite belgesi hususları belirtilmelidir.
13. Cihaz alımlarında en az iki yıl garanti şartı konulmalıdır. İki yıldan fazla garanti istenildiği takdirde ayrıca bildirilmelidir. Gerekli ise, cihazlarla ilgili kaç yıl süreyle yedek parça garantisi istenildiği belirtilmelidir.

**Açıklama:** BAPSİS sistemi yardımcı bilgiler menüsü altında yer alan "Teknik Şartname Hazırlarken Dikkat Edilmesi Gereken Hususlar ve Örnek Şartnameler" dosyasında örnek teknik şartnameler verilmiştir.

## Ek-6. ÜİP İin Yurtdışı Seyahat Destek İlkeleri ve Limitleri

**DESTEKLEME İLKELERİ:** Yurt dıŐında araŐtırma amalı seyahatlere y6nelik saėlanabilecek mali destekler aŐaėıdaki ilkelere uygun olarak gerekleŐtirilir.

1. AraŐtırma amalı seyahatler, ilgili proje t6r6 iin belirlenen limitler aŐılmamak kaydıyla desteklenebilir. Seyahatler tek seferde veya projenin karakteristiėine baėlı olarak farklı zaman dilimlerinde gerekleŐtirilebilir.
2. Komisyon tarafından onaylanan s6re ierisinde kalmak kaydı ile farklı zaman dilimlerinde gerekleŐtirilecek seyahatler iin, alıŐmanın yapılacaėı ilgili 6niversitenin bulunduėu Őehir kadar b6te imkanları dahilinde en fazla 2 sefer gidiŐ-d6n6Ő ulaŐım desteėi saėlanır.
3. UlaŐım giderleri iin g6ndeliklerden ayrı olarak destek saėlanır.
4. Uak ile ulaŐımlarda ekonomi sınıfı bilet iin destek saėlanır.
5. B6te limitleri uygun olsa dahi, araŐtırma amalı yurt dıŐı seyahatler iin saėlanabilecek destek s6resi 89 g6n6 geemez.
6. Tam aya tekab6l etmeyen s6reler iin 6lkelere g6re belirlenen aylık destek tutarının kalınan g6ne oranlanmasıyla belirlenen tutarda destek saėlanır. 6lkelere g6re belirlenerek tabloda verilen tutarlar 30 g6n temel alınarak belirlenmiŐtir.
7. Uluslararası AraŐtırma İŐ birliėi Projeleri kapsamında yurt dıŐında araŐtırma amalı seyahat desteėi proje ekibinden yalnızca bir araŐtırmacı iin saėlanabilir.
8. Belirlenen tutarlar dıŐında ek bir konaklama desteėi saėlanmaz.
9. Projelerin baŐvuru aŐamasında 6lkelere g6re talep edilebilecek destek tutarları, gidilecek 6lkeye g6re belirlenen d6viz tutarının baŐvurunun yapıldıėı g6nk6 TC Merkez Bankası d6viz satıŐ kuruna g6re T6rk Lirası karŐılıėı dikkate alınarak belirlenir.

### ÜİP Kapsamında Yurtdışı Seyahatler İin 6lkelere G6re Saėlanabilecek Destek Tutarları (30 G6n iin)

No	6lke	Tutar	No	6lke	Tutar
1	ABD	2500 USD	31	İrlanda	1900 EURO
2	Avustralya	2500 USD	32	L6ksemburg	1900 EURO
3	in Halk Cumhuriyeti	2500 USD	33	Beyaz Rusya	1500 EURO
4	G6ney Kore	2500 USD	34	Bulgaristan	1500 EURO
5	Japonya	2500 USD	35	ekya	1700 EURO
6	Kanada	2500 USD	36	Macaristan	1700 EURO
7	Malezya	2300 USD	37	Moldova	1500 EURO
8	Singapur	2500 USD	38	Polonya	1700 EURO
9	Yeni Zelanda	2500 USD	39	Romanya	1500 EURO
10	Kazakistan	850 USD	40	Slovakya	1700 EURO
11	Kırgızistan	850 USD	41	Ukrayna	1500 EURO
12	Moėolistan	850 USD	42	Estonya	1700 EURO

13	Özbekistan	850 USD	43	İzlanda	1700 EURO
14	Rusya Federasyonu	1700 USD	44	Letonya	1700 EURO
15	Tacikistan	850 USD	45	Litvanya	1700 EURO
16	Türkmenistan	850 USD	46	Arnavutluk	1500 EURO
17	Diğer Ülkeler (*)	1700 USD	47	Bosna-Hersek	1500 EURO
18	İsviçre	2100 EURO	48	Hırvatistan	1500 EURO
19	Fransa	2100 EURO	49	Karadağ	1500 EURO
20	Almanya	2100 EURO	50	Makedonya	1500 EURO
21	Avusturya	2100 EURO	51	Malta	1700 EURO
22	Hollanda	2100 EURO	52	Portekiz	1900 EURO
23	İspanya	2100 EURO	53	Sırbistan	1500 EURO
24	Birleşik Krallık	2100 EURO	54	Slovenya	1700 EURO
25	Belçika	2100 EURO	55	Yunanistan	1700 EURO
26	Danimarka	2100 EURO	56	Lihtenştayn	1900 EURO
27	Finlandiya	2100 EURO	57	Monako	1900 EURO
28	İtalya	2100 EURO	58	Andorra	1900 EURO
29	Norveç	2100 EURO	59	San Marino	1900 EURO
30	İsveç	2100 EURO	60	Vatikan	1900 EURO

(\*) "Diğer Ülkeler" Statüsü, bu listede yer almayan tüm ülkeleri kapsar

## Ek-7. Uluslararası Alan İndeksleri

1	AATA Art and Archaeology Technical Abstracts
2	ABC CLIO:America:History and Life Abstracts
3	ABI/INFORM Database (ProQuest)
4	ABS&EES (American Bibliography of Slavic and East European Studies)
5	Abstract Journal of the Educational Resources Information Center (ERIC)
6	Academic Search Premier
7	Accounting and Finance abstracts
8	Age Info on the Web
9	America: History and Life (EBSCO)
10	American Humanities Index = Humanities International Complete
11	Animal Breeding Abstracts
12	Annual Review of Sociology
13	Anthropological Index
14	Anthropological Literature
15	Applied Social Sciences Index & Abstracts (ASSIA)
16	Architectural Periodicals Index
17	Architectural Publications Index API
18	Art Index: EBSCO
19	Art Index, AI
20	ATLA Old Testament Abstracts
21	ATLA Religion Database
22	Australian Education Index
23	Avery Index to Architectural Periodicals (AIAP)
24	Bibliography of Asian Studies,
25	Bibliography of Translation Studies
26	Biological Abstracts
27	Biosis
28	Biotechnology Abstracts
29	BMT Abstracts (British Maritime Technology Ltd.)
30	Botanical Record
31	British Education Index
32	British Humanities Index
33	British Nursing Index
34	Business ASAP (Gale Cengage)
35	Business Periodicals Index/Abstracts (HW Wilson)
36	Business Source Corporate
37	Business Source Elite
38	Business Source Premier
39	CAB Abstracts
40	CABI
41	Cambridge Scientific Abstracts-CSA
42	Chemical Abstracts
43	CITSEERX

44	CMCI: CompuMath Citation Index
45	Columbia International Affairs Online
46	Contemporary Women's Issues
47	Contents Pages in Education
48	Criminal Justice Abstracts
49	Criminal Justice Periodical Index
50	Criminology, Penology and Police Science Abstracts
51	CSA (Worldwide Political Science Abstracts)
52	CSA Biological Sciences Database (CSA/CIG)
53	CSA Environmental Sciences & Pollution Management Database (CSA/CIG)
54	Cumulative Index to Nursing and Allied Health Literature CINAHL
55	Current Contents / Social and Behavioral Sciences
56	Current Contents: Arts & Humanities
57	Current Index to Journals in Education (CIJE)
58	Current Law Index
59	DAAI (Design and Applied Arts Index)
60	Design and Applied Arts Index (DAAI)
61	DI: Dental Index
62	Dietrich's Index Philosophicus
63	Directory of Research Journals Indexing (DRJI)
64	Documentation in Public Administration
65	Earthquake Engineering Abstracts (EEA)
66	EBSCO
67	EBSCOhost
68	Ecological Abstracts
69	Ecology Abstracts (CSA/CIG)
70	Econlit
71	Education Abstracts
72	Education Full Text (H. W. Wilson) Database Coverage List
73	Education Index; ERIC
74	Educational Administration Abstracts
75	Educational Research Abstracts Online
76	EI: Engineering Index
77	Elsevier Bibliographic Databases,
78	Emerald Management Reviews (Emerald)
79	Emerging Sources Citation Index (ESCI)
80	Employee Relations International: A Bibliography and Abstracts Journal
81	Energy Science and Technology Database
82	ENGINEERINGINDEX/COMPENDEX
83	Entomological Abstracts
84	Ergonomics Abstracts (EA)
85	Ergonomics Abstracts (Ergo-Abs)
86	Ethnic Newswatch
87	European Access
88	European Sources Online

89	Excerpta Medica
90	Expanded Academic ASAP (Gale Cengage)
91	Family and SocietyStudies Worldwide
92	Film Literature Index (FLI)
93	Focus On: Industrial and Organizational Psychology
94	Food Sciences and Technology Abstracts
95	Gale-Cengage
96	Gender Studies Database
97	Gender Watch
98	GEOBASE
99	Geographical Abstracts
100	Geological Abstracts
101	GEOREF
102	Guide to Social Science and Religion in Periodical Literature
103	Health Safety and Science Abstracts
104	Health Source
105	Historical Abstracts: EBSCO
106	Historical Research Index,
107	Hospitality and Tourism Index
108	Human Resources Abstracts
109	Humanities &Social Sciences Index Retrospective
110	Humanities Index
111	IAHR: International Abstracts of Human Resources (IAHR)
112	IBR & IBZ: International Bibliographies of Periodical Literature (KG Saur)
113	IBSS: International Bibliography of the Social Sciences (LSE)
114	IBZ (International Bibliographie der Zeitschriftenliteratur)
115	ICONDA (The International Construction Database)
116	IM: Index Medicus
117	Index Copernicus
118	Index Islamicus
119	Index to Foreign Legal Periodicals
120	Index to Jewish Periodicals
121	Index to Legal Periodicals & Books
122	Index Veterinarius
123	Information Science Abstracts (ISA)
124	Information Science and Technology Abstracts (ISTA)
125	InfoTrac
126	INSPEC
127	International Bibliography of Book Reviews of Scholarly Literature in the Humanities and Social Sciences (IBR)
128	International Bibliography of Periodical Literature in the Humanities and Social Sciences (IBZ)
129	International Bibliography of the Social Sciences (IBSS)
130	International Development Abstracts
131	International Logistics Abstracts

132	International Political Science Abstracts
133	Journal Citation Reports/Social Sciences Edition
134	Key to Economic Science
135	Lancaster Index to Defence and International security Literature Languages)
136	Latindex
137	Left Index
138	Legal Journal Abstracts
139	Legal Trac
140	Linguistic Abstracts Online
141	Linguistics and Language Behavior Abstracts
142	LISA (Library Information Science Abstracts)
143	MasterFILE Premier
144	Mathematical Reviews
145	MathSciNet
146	Mineralogic Abstracts
147	MLA Folklor Bibliography
148	MLA International Bibliography
149	Multicultural Education Abstracts
150	Nutrition Abstracts & Reviews
151	Oceanographic Literature Review
152	OMNIFILE Full Text Mega Edition (Omnifile)
153	Ottomanist's Domain
154	PAIS: Public Affairs Information Service (CSA/CIG)
155	Pastoral Abstracts
156	Periodical Abstracts
157	Periodicals Contents Index
158	Proquest 5000 (ProQuest)
159	PsycARTICLES
160	PsycINFO (APA)
161	Psysical Education Index
162	Public Affairs Information Service (PAIS) or PAIS International,
163	Pubmed
164	Quality Control & Applied Statistics (Executive Sciences Institute)
165	Religion Index One
166	Religious and Theological Abstracts
167	Research Alert
168	Research Higher Education Abstracts
169	Review Of Agricultural Entomology
170	Review Of Medical And Veterinary Entomology
171	RILM Abstracts of Music Literature
172	Russian Academy of Sciences Bibliographies (RASB)
173	SAO/NASA ADS
174	Science Direct Navigator
175	Science of Religion
176	Scopus

177	Social Science Research Abstracts
178	Social Science Research Network (SSRN)
179	Social SciSearch
180	Social Services Abstracts
181	Social Theory
182	SocINDEX with Full Text
183	Sociofile
184	Sociological Abstracts
185	Sociology of Education Abstracts
186	Sociology: A SAGE Full-Text Collection
187	Special Education Needs Abstracts
188	Studies on Women & Gender Abstracts
189	The Avery Index to Architectural Periodicals
190	The International Index to Film Periodicals -Plus (FIAF)
191	The Philosopher's Index
192	Theological Abstracts
193	Theology Digest
194	Top Management Abstracts = Anbar Electronic Intelligence and Behavioral Sciences and Software
195	Translation Studies Abstracts
196	Turkologischer Anzeiger Viyana
197	United States Political Science Documents
198	UrbanStudies Abstracts
199	Violence& Abuse Abstracts
200	VITINI
201	Vocational Search
202	VOCED, the Vocational Education and Training Research Database
203	Water Resources Abstracts
204	Wilson OMNIFile V (HW Wilson)
205	Wilson Social Sciences Full Text
206	Women's Studies International
207	WORKLIT (Commonwealth Dept of Industrial Relations)
208	World Agricultural Economics and Rural Sociology Abstract
209	Worldwide Political Science Abstracts (WPSA)
210	Zentralblatt
211	Zoological Record

## Ek-8. Bilimsel Dergilerin Çeyreklik (Quartile, Q) Deęeri

Çeyreklik (Quartile, Q) Deęeri bir derginin etki faktörüne göre Web of Science Veritabanında aynı konudaki dergiler arasındaki yerini gösterir ve dergilerin yer aldığı kategori Q1: birinci çeyrek, Q2: ikinci çeyrek, Q3: üçüncü çeyrek ve Q4: Dördüncü çeyrek olmak üzere 4 grupta tanımlanır.

Herhangi bir yılda bir derginin yer aldığı konu kategorisinde toplam Y adet dergi var ise ve ilgili derginin etki faktörüne göre bu dergiler arasındaki konumu X ise, ilgili derginin yüzdeler sırası (Z) = (X/Y) ile belirlenir. Buna göre dergiler, buldukları yüzdeler sıralamaya göre 4 çeyrek (%25'lik dilimler) içerisinde değerlendirilir. İlgili konu kategorisinde etki değeri en yüksek olan dergiler Q1 (0 ile %25 arası), orta-üsttekiler Q2 (%25 ile %50 arası), orta-alttakiler Q3 (%50 ile %75 arası) ve etki faktörü en düşük dilimdeki dergiler Q4 (%75 ile %100 arası) olarak sınıflandırılır.

$$Q1: 0.0 < Z \leq 0.25$$

$$Q2: 0.25 < Z \leq 0.5$$

$$Q3: 0.5 < Z \leq 0.75$$

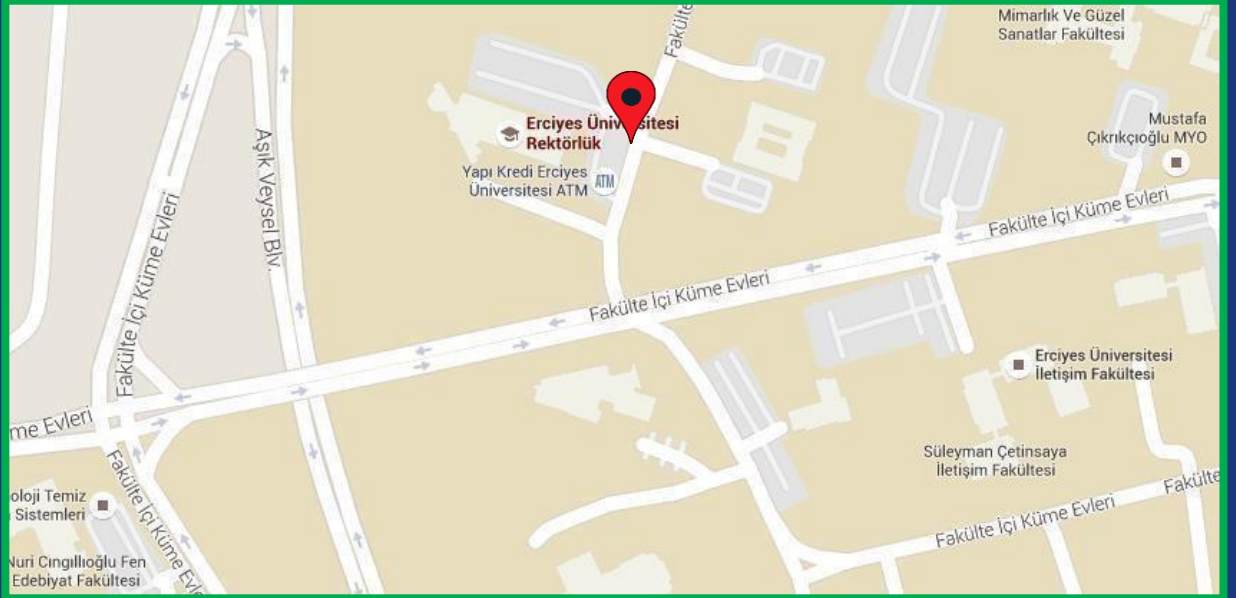
$$Q4: 0.75 < Z$$

Örneğin, 2021 yılında toplam 100 derginin yayımlandığı bir konu kategorisinde A dergisi etki faktörü bakımından 40. sırada yer alıyor ise, A dergisi aynı kategorideki dergiler içerisinde  $40/100=0,40$ 'lık yüzdeler sıraya sahiptir ve dolayısıyla ikinci çeyreklik (Q2) diliminde yer alır.



## ERCIYES ÜNİVERSİTESİ

### Bilimsel Araştırma Projeleri (BAP) Koordinasyon Birimi



**Posta Adresi:** Erciyes Üniversitesi Bilimsel Araştırma Projeleri Koordinasyon Birimi

Yenidoğan Mah. Ahmet El Burini Cad. 38030 Talas/KAYSERİ

(Feyyaz Selçuk SAN Adalet Meslek Yüksekokulu Binası Kat: 1)

**Telefon:** (0352) 437 92 36

**Faks:** (0352) 437 91 38

**e-posta:** [bapsekretery@erciyes.edu.tr](mailto:bapsekretery@erciyes.edu.tr)

**web:** <http://bap.erciyes.edu.tr/>